

SONORA

Año 33 No.1676

Del 9 al 15 de Mayo de 2026

\$7.00

Migrantes mexicanos en EU constituyen la octava economía mundial

El PIB de la población latina en el vecino país del norte alcanzó 4.2 billones de dólares, cifra equivalente a la economía de Alemania



pág. 20



Caso Rocha Moya con efectos en banca, comercio y política

La acusación por parte de Estados Unidos, abre un escenario complejo para México en distintos frentes

pág. 21

Editorial

Caso Rocha Moya: un golpe severo a la credibilidad de Morena

La acusación formal del Departamento de Justicia de Estados Unidos contra Rubén Rocha Moya, gobernador de Sinaloa, por presuntos vínculos con el Cártel de Sinaloa, narcotráfico y posesión ilícita de armas, marca un punto de inflexión incómodo para el partido Morena.

Rocha Moya, cercano históricamente a la Cuarta Transformación, decidió separarse temporalmente del cargo para “facilitar las investigaciones” y evitar que lo utilicen para dañar al movimiento. Es un gesto prudente, pero también revelador. La presunción de inocencia debe prevalecer hasta que existan pruebas concluyentes, como ha insistido el propio Gobierno Federal. Sin embargo, la mera existencia de una acusación de este calibre, en un estado emblemático del narcotráfico, revive el fantasma de la “narcopolítica” que ha rondado a Morena desde hace años.

El impacto o daño en Morena es múltiple, ya que en primer lugar se cuestiona la credibilidad y narrativa del partido, ya que desde su llegada al poder, una de sus principales promesas fue combatir la corrupción y transformar México. Un caso como este alimenta la percepción de que, en algunos territorios, las líneas entre poder político y crimen organizado se han difuminado. Aunque Morena ha cerrado filas inicialmente defendiendo la presunción de inocencia y cuestionando el timing o motivaciones de EU el costo político es alto. Encuestas preliminares ya muestran que el escándalo pasa factura de cara a las elecciones de 2027. Por otra parte, el caso genera tensiones. Mientras algunos legisladores y dirigentes exigen mayor distancia o incluso renuncia, otros mantienen el respaldo cerrado. Esto ocurre en un momento en que el partido realiza ajustes internos y se prepara para renovar gubernaturas en varios estados, incluyendo varios con fuerte presencia del crimen organizado.

Sinaloa no es cualquier estado. Su relevancia económica, su frontera y su rol en el mapa del narcotráfico lo convierten en un laboratorio incómodo. Perder control efectivo o ver erosionada la legitimidad ahí afecta la proyección nacional del movimiento. Morena enfrenta un dilema clásico: si investiga con rigor y se deslinda con claridad cuando sea necesario, demostrará madurez institucional. Si opta por la defensa cerrada sin exigir transparencia total, reforzará la narrativa de que protege a los suyos por encima de la ley y la sociedad. La ciudadanía, especialmente en un contexto de violencia y desconfianza, no perdona fácilmente la percepción de impunidad. Este no es sólo el problema de un gobernador. Es un recordatorio de que ninguna transformación es inmune a los vicios viejos del poder.

La verdadera fortaleza de Morena se medirá por cómo responda: con opacidad o con responsabilidad.

El futuro electoral de 2027, y la confianza en el proyecto, dependerá en buena medida de esa elección.

Sigue el fantasma...



SEMANARIO PARA EL
INVERSIONISTA
SONORA

Lic. Juan Manuel Mancilla Leal
Presidente del Consejo
de Administración

Luz Mercedes Moreno Lara
Directora General

María Delia López López
Gerente Administrativo

Reporteros
Amalia Beltrán

Diseño Editorial
Diana Isela Romero Gómez

Caricaturista
Iván López

Colaboradores

Jesús Alberto Rubio
José Rentería Torres
Héctor Villalba
Luis A. Galaz
Marco A. Paz
Abel Monjaraz
Octavio Galaz
Aurora Retes
Guillermo Moreno Ríos
Azálea Lizárraga
Olga Armida Grijalva
Germán Palafox Moyers
Alejandro F. Miranda

www.inversionistasonora.com

Semanario para
“EL INVERSIONISTA”
edición Sonora, Boulevard
Rodríguez #20, colonia Centro,
Hermosillo, Sonora, México.
Teléfonos 212-16-49
y 212- 16- 94

Los artículos de nuestros
colaboradores no reflejan
necesariamente el criterio
editorial de la empresa.

Asegura BBVA que México cuenta con potencial para atraer mayor inversión

Por el Staff de El Inversionista

México cuenta con el potencial necesario para atraer altos niveles de inversión. Nuestra economía destaca por su capacidad de crear oportunidades y resistir a entornos complejos de elevada incertidumbre, como el que se vive ahora, afirmó este martes Carlos Torres Vila, presidente global de BBVA.

“Vivimos en un momento de transformación profunda, un momento de incertidumbre, pero también de enormes oportunidades. México tiene las condiciones para atraer inversión, fortalecer su tejido productivo, integrarse aún más en las cadenas globales de valor y elevar su potencial de crecimiento”, dijo el directivo.

Al inaugurar la Reunión Nacional de Consejeros Regionales de BBVA México, Torres Vila indicó el mundo atraviesa un momento complejo, marcado por una elevada incertidumbre, tensiones geopolíticas, conflictos abiertos, cambios en las reglas del comercio

Para el presidente de BBVA nuestro país vive un momento de incertidumbre, pero también de oportunidades y condiciones que fortalecen la llegada de nuevas empresas

internacional, volatilidad en los precios de la energía y una reorganización de las cadenas globales de valor.

Al precisar que la incertidumbre afecta a la confianza, y que la confianza es esencial para invertir, consumir, contratar y para la toma de decisiones que conducen al crecimiento, en el caso de México, las perspectivas a mediano plazo “son favorables”.

La perspectiva favorable, apuntó, son impulsadas por iniciativas como el Plan México “orientado a fortalecer el mercado interno, elevar los salarios y fomentar un crecimiento

más sostenible e inclusivo. Esto es importante porque demuestra que, incluso en entornos complejos, la economía global, y particularmente la mexicana, sigue generando oportunidades”.

Posición ante el mundo

El país, refirió Torres Vila, destaca de forma clara al estar bien posicionado para aprovechar el entorno actual, pues su proximidad geográfica e integración comercial con Estados Unidos, su capacidad industrial, su estabilidad macroeconómica y su talento “le otorgan ventajas muy relevantes”.

“El país ha consolidado su papel como socio estratégico de Estados Unidos y hoy representa una parte muy significativa de sus importaciones en un momento en el que las empresas norteamericanas buscan proveedores más cercanos, más fiables y mejor integrados en sus cadenas de producción. A esto se suma una ventaja adicional: más de 80 por ciento de las importaciones desde México acceden al mercado estadounidense sin aranceles”.

Es por lo anterior que nuestro país está “en una posición privilegiada para capturar las oportunidades asociadas a la relocalización de



empresas y la reorganización de las cadenas globales de valor. Pero el potencial por sí solo no basta, para que ese potencial se materialice hace falta inversión en infraestructuras, en innovación y en tecnología”.

País lleno de oportunidades

En el caso particular del negocio bancario, Torres Vila señaló que la baja penetración del crédito que hay en nuestro país como proporción del PIB, lo que nos posiciona como un claro punto de oportunidades. “El año pasado anunciamos una inversión de 100 mil millones de pesos para el periodo 2025-2030, destinada a innovación, infraestructura y personas... Es un compromiso relevante, alineado con nuestra creencia y nuestra fe en el futuro del país”.

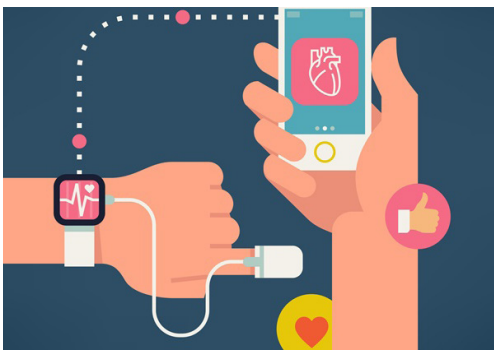
“Creemos en México, en su capacidad industrial, en su talento, en su integración con Norteamérica, en sus empresas, en su potencial de crecimiento y queremos seguir siendo el banco que acompaña este crecimiento”.

“Cuando México crece, crecen sus empresas, crecen sus familias y crecen sus oportunidades”, concluyó el directivo bancario.



¿Pueden los dispositivos inteligentes mejorar el monitoreo de la salud?

Por investigadores del CIAD



Durante los últimos años los avances tecnológicos han dado paso a dispositivos capaces de monitorear diversos aspectos fisiológicos del cuerpo humano. Entre esas innovaciones destacan dispositivos electrónicos portátiles conocidos en el idioma inglés como wearables (ej. relojes inteligentes y pulseras de actividad), que contienen sensores capaces de registrar información fisiológica en tiempo real. Estos dispositivos monitorean variables como la frecuencia cardíaca, nivel de actividad física y patrones de sueño, permitiendo a la persona usuaria obtener información sobre su estado de salud. En este contexto,

los wearables se han convertido en una herramienta cada vez más utilizada para el seguimiento del bienestar y la promoción del autocuidado en la vida diaria. El crecimiento del uso de estos dispositivos inteligentes demuestra su impacto en la sociedad actual. Con base en los datos de la International Data Corporation, en 2023 se distribuyeron más de 520 millones de dispositivos wearables en todo el mundo, lo que refleja el aumento de su popularidad entre el mercado (IDC, 2023). El aumento del consumo de dichos dispositivos inteligentes se relaciona con el interés en la prevención de enfermedades y el control de la salud personal. Por lo tanto, los wearables han sido una opción accesible para que la población monitoree su actividad diaria y obtenga información sobre su bienestar. A pesar del incremento en su popularidad, aún hay un debate sobre la precisión y confiabilidad de estos dispositivos en situaciones relacionadas con la salud. Los profesionales de la salud señalan que los datos generados por los wearables pueden presentar variaciones en comparación con los instrumentos médicos tradicionales. Estas diferencias generan dudas

sobre su uso para evaluaciones clínicas o diagnósticas. Por esta razón, resulta necesario analizar la evidencia científica disponible para comprender mejor los beneficios y limitaciones de estas tecnologías. Como se mencionó, los dispositivos wearables funcionan mediante sensores que registran datos fisiológicos y de movimiento durante las actividades diarias de la persona usuaria. Entre los sensores más comunes se encuentran los acelerómetros, encargados de detectar el movimiento corporal, y sensores ópticos, que permiten estimar la frecuencia cardíaca mediante el flujo sanguíneo en la piel. Gracias a estos componentes, los dispositivos pueden medir

variables como el número de pasos, la intensidad del ejercicio y el tiempo de descanso. Como resultado, la persona tiene la facilidad de acceder a información detallada sobre su actividad física y utilizarla para mejorar sus hábitos de salud (Profeco, 2023).

En el sector deportivo, el uso de wearables ha demostrado ser útil para el monitoreo del rendimiento físico y optimizar los programas de entrenamiento. Entrenadores(as) y atletas hacen uso de estos dispositivos para registrar variables como la carga de ejercicio, la recuperación y la frecuencia cardíaca durante la actividad física. Esta información permite realizar ajustes en los entrenamientos de manera



más precisa y reducir el riesgo de sobrecarga o lesiones. Diversas investigaciones han señalado que el monitoreo mediante sensores portátiles puede contribuir a mejorar la eficiencia del entrenamiento y el control del esfuerzo físico (Chen et al., 2021; Prasanth et al., 2021). Sin embargo, el uso de estos dispositivos también demuestra cambios significativos relacionados con la precisión de las mediciones. Estudios han encontrado que ciertos modelos comerciales pueden presentar diferencias en los resultados cuando se comparan con instrumentos médicos especializados. Por ejemplo, investigaciones sobre monitores de frecuencia cardíaca han identificado variaciones en determinadas condiciones de ejercicio o movimiento. Estas estadísticas han llevado a profesionales de la salud a recomendar que los datos obtenidos por wearables se utilicen con precaución y como complemento hacia evaluaciones médicas más rigurosas (Dunn et al., 2018; Fuller et al., 2020). Debido a las preocupaciones, muchos investigadores(as) han destacado la importancia de validar científicamente estos dispositivos. La validación consiste en comparar las mediciones de los wearables con métodos científicos establecidos para determinar su nivel de precisión y confiabilidad. Este proceso permite identificar posibles márgenes de error y mejorar el diseño de los sensores utilizados en estos dispositivos. En consecuencia, la investigación científica es fundamental para garantizar que estas tecnologías puedan utilizarse de manera segura en aplicaciones relacionadas con la salud (Canali et al., 2022). La investigación sobre los dispositivos wearables tiene gran importancia social debido a su potencial para mejorar el monitoreo



de la salud en la población. El uso de estas tecnologías permite registrar datos fisiológicos en tiempo real y compartirlos con profesionales de la salud, lo que facilita la detección temprana de cambios en el estado de salud de las y los pacientes (Dunn et al., 2018; Xie et al., 2020). Además, la integración de datos generados por wearables con registros médicos electrónicos puede mejorar la capacidad de predicción de distintos problemas de salud, contribuyendo

al desarrollo de estrategias de atención médica más preventivas y personalizadas (Wang et al., 2025). Finalmente, los dispositivos también pueden contribuir al monitoreo remoto de pacientes y al seguimiento de enfermedades crónicas fuera del entorno hospitalario. Asimismo, el avance en la investigación sobre wearables puede favorecer el desarrollo de sistemas de salud más preventivos, accesibles y basados en datos.

Estudios han demostrado que los wearables pueden aumentar la actividad física y promover hábitos saludables al proporcionar retroalimentación constante sobre la actividad diaria de los usuarios (Hydari et al., 2023). En este sentido, los dispositivos wearables representan una innovación tecnológica que ha comenzado a transformar la forma en que las personas monitorean su salud y su actividad física. Este tipo de tecnología resulta especialmente relevante en la prevención de enfermedades crónicas, ya que permite a las personas tomar decisiones informadas sobre su estilo de vida. En conclusión, los dispositivos wearables tienen el potencial de convertirse en aliados importantes para la prevención de enfermedades y la promoción de hábitos saludables. A medida que la tecnología avanza y la investigación continúe validando su precisión, es probable que su uso en el monitoreo de la salud sea cada vez más común. De esta manera, los wearables podrían contribuir significativamente a mejorar la calidad de vida de las personas y fortalecer los sistemas de atención médica.

*** Autores(as): Jimena Monteverde Gámez y Prisila Angélica Ibarra Fraijo, estudiantes de la licenciatura en fisioterapia de la Universidad Durango Santander, campus Hermosillo, Sonora; Rigoberto Flores Rubalcava y Javier Nicolás González González, catedráticos de la Universidad Durango Santander; Ildefonso Guerrero Encinas, egresado del Doctorado en Ciencias del CIAD, y Luis Quihui Cota, académico de la Coordinación de Nutrición del CIAD.**

El argán: un árbol ancestral y polifacético

Recopilado por Amalia Beltrán

En el año 2021 la Asamblea General de las Naciones Unidas proclamó el Día Internacional de los Arganes, que se celebra anualmente cada 10 de mayo.

Origen del Día Internacional de los Arganes

Fue Marruecos el país que tomó la iniciativa en febrero de 2020 para declarar el Día Internacional de los Arganes para dar a conocer la importancia, propiedades y beneficios de esta especie autóctona del norte de África.

La iniciativa contó con el apoyo y participación de la Agencia Nacional para el Desarrollo de Áreas de Oasis y las Áreas de Argán, el Departamento de Economía y Asuntos Sociales de las Naciones Unidas, la FAO, la UNESCO y la OMS.

La moción fue aprobada por 113 Estados miembros de las Naciones Unidas, en homenaje a este patrimonio de la Humanidad y su contribución al desarrollo sostenible.

El argán: un árbol ancestral y polifacético

El argán (*Argania spinosa*) es una especie arbórea proveniente de la región subsahariana de Marruecos. Es resistente a las condiciones ambientales adversas, tales como escasez de agua, erosión y suelos sin nutrientes.

En conjunto, constituyen un

ecosistema boscoso conocido como Arganeraie, conformado por flora endémica. La Organización de las Naciones Unidas para la Educación, la Ciencia y la Cultura (UNESCO) declaró en el año 1988 la zona de producción endémica como Reserva de la Biosfera de Arganeraie.

Por otra parte, en el año 2014 los conocimientos relativos al argán fueron inscritos en la Lista Representativa del Patrimonio Cultural Intangible de la Humanidad de la UNESCO.

En diciembre de 2018, la FAO reconoció el sistema agrosilvopastoral basado en el argán ubicado en la zona de Ait Souab - Ait Mansour (Marruecos), como Sistema de Patrimonio Agrícola de Importancia Mundial.

Los bosques de argán generan productos forestales, frutos y forraje, con las siguientes características y beneficios:

Sus hojas y frutos son comestibles. El tronco del árbol es utilizado como leña para cocinar y para calefacción. Las semillas se utilizan para la elaboración del aceite de argán, el cual es ampliamente utilizado en la medicina tradicional, así como en la industria culinaria y cosmética. Contribuye de manera notable al desarrollo sostenible, debido a la inclusión de las comunidades locales en la producción sostenible de argán, generando oportunidades de empleo, contribuyendo a

la seguridad alimentaria y la erradicación de la pobreza.

Reserva de la Biosfera de Arganeraie

La Reserva de la Biosfera de Arganeraie está ubicada en el suroeste de Marruecos, con una extensión de más de 2.560.000 hectáreas bordeada por las montañas del Alto Atlas y el Anti-Atlas y abierta al Atlántico por el oeste.

La especie endémica del área es conocida por el Argán (*Argania spinosa*), con amplia importancia en materia de conservación, investigación y el desarrollo socioeconómico.

Entre las especies de flora endémica que se encuentran en esta reserva natural se destacan el loto marroquí (*Lotus maroccanus*) y la Selaginella *balansae*. En lo concerniente a la fauna, cuenta con especies como el lince (*Felis caracal*) y el ovino de Berbería (*Ammotragus lervia*). Desde el punto de vista socioeconómico Arganeraie tiene una población de 3.5 millones de habitantes, de los cuales el 60% vive en el campo. En su mayoría ejercen el pastoreo de ovejas y la agricultura, el cultivo y cosecha de frutas, así como la producción de aceite de argán. Las zonas de Agadir y Essaouira cuentan con una importante infraestructura hotelera dentro de los límites de la Reserva de la Biosfera,



así como los pequeños pueblos históricos y las ruinas de Arganeraie, que atraen a miles de turistas cada año.

¿Sabías que? Datos interesantes sobre el argán

A continuación mencionamos algunos datos curiosos e interesantes sobre el árbol de argán: Tiene un lapso de vida de unos 200 años.

Puede subsistir en ambientes con temperaturas superiores a 50° Celsius.

Ha sido nombrado patrimonio cultural inmaterial de la humanidad. Constituye un símbolo de resistencia, con un valor simbólico para las comunidades locales.

De acuerdo a tradiciones locales se acostumbra regalar aceite de argán en las bodas y es utilizado en la preparación de platos festivos.

El aceite de argán es considerado uno de los aceites más raros del mundo, siendo conocido como el "oro líquido" de Marruecos.

Es ampliamente utilizado en la medicina, cocina y cosmética.

La quinua: un superalimento de reciente introducción a México

Por investigadores del CIAD



La quinua (*Chenopodium quinoa* Willd.) es un cultivo originario de las regiones andinas de Sudamérica. Fue domesticada hace aproximadamente siete mil años, principalmente en el lago Titicaca, entre Perú y Bolivia. La población inca la consideraba un alimento sagrado y le llamaba "grano madre". Esta planta puede crecer desde el nivel del mar hasta una altitud de 3,800 m y tolerar ambientes fríos, de alta salinidad y

secos, según la variedad. La quinua es un cultivo de reciente introducción con registros de siembra a partir de 2016 en el estado de Aguascalientes. Aunque tradicionalmente es un producto importado (principalmente de Perú), el Instituto Nacional de Investigaciones Forestales, Agrícolas y Pecuarias (Inifap) ha trabajado en años recientes en la introducción de este cultivo y ha seleccionado las mejores variedades adaptadas a

las condiciones de regiones como Puebla, Tlaxcala, Hidalgo, Estado de México y algunas partes de Veracruz. Este pseudocereal es un grano sin gluten, con un bajo índice glucémico y un alto contenido de proteínas; aporta mayor cantidad de aminoácidos esenciales que los cereales. También contiene ácidos grasos omega-3 y omega-6; es rica en minerales, destacándose por su alto contenido de calcio, magnesio, hierro, cobre y zinc, así como en vitaminas C, E, B6, B5, tiamina y ácido fólico. Posee una alta digestibilidad con un valor biológico similar al de la carne de res (74%). Además, contiene tocoferoles (antioxidantes naturales) y fitoesteroles que contribuyen a reducir el colesterol al inhibir su absorción intestinal, lo que puede ayudar a prevenir enfermedades cardiovasculares y la aterosclerosis. También es una fuente de compuestos fenólicos que pueden disminuir el riesgo de enfermedades crónicas, incluidos el cáncer y la diabetes.

¿Cómo se puede consumir la quinua?

La harina de este grano se utiliza para elaborar productos tostados y horneados, como pizzas, galletas, pastas y panes. Las semillas pueden fermentarse para producir cerveza. Los brotes y los germinados se pueden añadir directamente a las

ensaladas. Mientras que las hojas, los brotes y las semillas pueden consumirse cocidos, salteados, guisados y al vapor. Estudios sensoriales han mostrado que las hojas de quinua tienen sabor, textura y aroma comparables a los de las espinacas. La quinua es un alimento que va ganando popularidad a nivel mundial y cuyo consumo se incrementa debido a su excelente calidad nutricional y sus beneficios para la salud humana. Consumir quinua en cualquiera de sus formas ayudará a tu organismo a funcionar mejor.

En el Laboratorio de Proteómica de la Coordinación de Ciencia de los Alimentos del Centro de Investigación en Alimentación y Desarrollo (CIAD), en colaboración con el Inifap y el Tecnológico Nacional de México – Instituto Tecnológico de Roque, actualmente se estudia el efecto de la fermentación probiótica sobre la capacidad antioxidante y la generación de péptidos bioactivos en semillas de quinua cultivadas en México.

*** Autoras(es): Angélica Espinosa Plascencia y José Ángel Huerta Ocampo, académicos(as) de la Coordinación de Ciencia de los Alimentos del CIAD; Eduardo Espitia Rangel, investigador del Inifap, y Ahuizolt de Jesús Joaquín Ramos, profesor del TecNM, campus Roque.**



La reciente publicada Estrategia Nacional de Control de Drogas 2026 de Estados Unidos, no es un documento más: es, en los hechos, un cambio de paradigma. La nueva visión abandona el enfoque tradicional de seguridad pública y eleva el combate al narcotráfico al terreno de la seguridad nacional, con un lenguaje y herramientas propias de una lógica de guerra. La designación de cárteles como organizaciones terroristas, la equiparación del fentanilo a armas de destrucción masiva y el uso de todo el aparato del Estado – militar, financiero, tecnológico y diplomático– dejan claro que Washington está decidido a escalar su respuesta. Para México, esto implica un escenario más complejo y exigente. El primer riesgo es la presión directa. La estrategia establece con claridad que los países de origen o tránsito serán responsabilizados si no actúan con contundencia frente a la producción, tráfico y control de precursores químicos. En términos prácticos, esto abre la puerta a sanciones, condicionamientos en la cooperación bilateral y un endurecimiento del discurso político

Nueva ofensiva antidrogas de EE. UU.

* Por Marco Paz Pellat

La nueva visión abandona el enfoque tradicional de seguridad pública y eleva el combate al narcotráfico al terreno de la seguridad nacional, con un lenguaje y herramientas propias de una lógica de guerra

que puede traducirse en decisiones unilaterales.

A esto se suma un cambio operativo relevante. Estados Unidos ya no se concentra únicamente en decomisos o detenciones aisladas, sino en dismantlar toda la cadena del narcotráfico: desde la producción de químicos en Asia hasta la distribución en sus ciudades. En ese esquema, México se vuelve un eslabón crítico bajo escrutinio constante, particularmente en su capacidad para controlar laboratorios, frenar el flujo de precursores y debilitar estructuras criminales.

El riesgo también es político. La narrativa estadounidense –que plantea el tráfico de drogas como una “agresión” directa a su población– eleva el tono de la relación bilateral y reduce los márgenes de maniobra. Para la actual administración federal, el reto es doble: cooperar de manera efectiva sin ceder soberanía, y responder a la presión externa sin generar tensiones internas con su propia base política. Sin embargo, este nuevo contexto también abre oportunidades. La exigencia de mejores sistemas de inteligencia, uso de datos y tecnologías avanzadas

–incluida la inteligencia artificial– puede convertirse en un catalizador para fortalecer las capacidades institucionales en México. Asimismo, una cooperación estratégica bien definida, con resultados visibles, puede reposicionar al país como un socio confiable y reducir riesgos de confrontación.

En paralelo, el énfasis estadounidense en atender tanto la oferta como la demanda ofrece una ruta para equilibrar la política pública nacional, incorporando con mayor fuerza la prevención, el tratamiento de adicciones y la reconstrucción del tejido social.

En síntesis, México enfrenta un momento delicado. No se trata sólo de resistir la presión externa, sino de administrarla con inteligencia. La clave estará en generar resultados concretos, fortalecer sus instituciones y construir una narrativa propia que permita cooperar sin perder margen de decisión.

El entorno cambió, y con él, las reglas del juego.

* **Contacto:** Portal: www.marcopaz.mx; Correo: alfil3000@gmail.com; Twitter: [@marcopazpellat](https://twitter.com/marcopazpellat); Facebook: [MarcoPaz/MX](https://www.facebook.com/MarcoPaz/MX); Medio digital: www.ForoCuatro.tv.



24 MESES EN LOS MEJORES SMARTPHONES CON TELCEL



GOOGLE
Pixel 10 Pro XL 256GB

DESDE
\$1,570 AL MES



OPPO
Find X9 Pro

DESDE
\$1,770 AL MES



SAMSUNG
S26 ultra 512GB

DESDE
\$1,995 AL MES



XIAOMI
17 Ultra 512GB

DESDE
\$1,999 AL MES



APPLE
iPhone 17 Pro Max 512GB

DESDE
\$2,245 AL MES

Crece tu Plan y recibe 50% MÁS GIGAS

CON
20GB



ILIMITADAS



Google AI Pro
6 MESES SIN COSTO



WHATSAPP
Sin Límite en México
E.U.A. y Canadá



Llamadas y Videollamadas
INCLUIDAS
en México



12 MESES
de consulta médica
SIN COSTO

EQUIPOS NUEVOS
12 MESES DE GARANTÍA

La mayor Cobertura y Velocidad

telcel

1) Los equipos terminales comunicados son provistos en arrendamiento por 24 meses. Sujeto a aprobación y evaluación de historial crediticio y de pago. El Cargo Inicial podrá variar de acuerdo con la evaluación de riesgo y crediticia. Arrendamiento disponible únicamente para usuarios con Plan tarifario Telcel Libre (Popago). No permite migraciones a otros Planes ni a la modalidad Amigo de Telcel (Popago). 2) Los datos incluidos son para navegación libre estando en México, EE.UU. y Canadá. Servicios sujetos a Políticas Sin Fronteras de Uso de Redes Sociales y Para Prevenir el Uso Inadecuado; disponibles para su consulta en www.telcel.com/legales. 3) Los precios comunicados corresponden a la renta mensual del Plan Telcel Libre 5. NO INCLUYE equipo terminal. 4) Los equipos terminales comunicados cuentan con una garantía de 12 meses conforme a la Política de Garantía emitida por el fabricante la cual podrá hacerse efectiva a través de cualquier Centro de Atención a Clientes Telcel durante su vigencia. 5) Amazon Prime (AP) y Google AI Pro (GAIP): Al contratar el Plan Telcel Libre 5 y solicitar, por primera vez, la contratación del servicio AP y/o GAIP con cargo al estado de cuenta Telcel los primeros 6 meses del servicio AP y los primeros 3 meses del servicio GAIP serán sin costo por promoción. A partir del mes 7 y 4, respectivamente, se empezará a cobrar el precio de la suscripción vigente. Ambos requieren de una conexión a Internet activa. NO INCLUYE EL USO DE DATOS MÓVILES. Responsable del servicio AP: Amazon México, S. de RL. de CV. Términos y condiciones en www.amazon.com.mx y una suscripción a Google One (marca de Google LLC) que ofrece acceso ampliado a funciones de inteligencia artificial y beneficios adicionales. Al suscribirte aceptas las condiciones de Google One y Google. Términos y condiciones en <https://one.google.com> El usuario podrá cancelar las suscripciones en cualquier momento a través de los Centros de Atención a Clientes de Telcel. 6) VRIM Connect: Promoción disponible para todos los usuarios que adquieran un nuevo equipo telefónico en cualquier modalidad (Popago o popago), la activación es automática y no tiene costo, el plan de salud tendrá una vigencia por 12 meses. Consulta términos y condiciones en <https://www.telcel.com/promociones/amigo-plan-de-salud-vrimconnect-freemium>. 7) Consulte términos, condiciones, políticas y folios de registro CRT en www.telcel.com y Centros de Atención a Clientes. Válido en Centros de Atención a Clientes Telcel y Centros de Venta Telcel de toda la República Mexicana excepto CDMX, Estado de México, Hidalgo y Morelos del 07 al 13 de mayo de 2026.

Riverside Resources informa de análisis de oro, plata y metales base de alta ley obtenidos en la fase 2 de los trabajos de campo en el proyecto La Unión

Recopilado por Amalia Beltrán



RIVERSIDE
RESOURCES INC

Riverside Resources da a conocer los resultados de la Fase 2 del trabajo de campo del Proyecto La Unión en Sonora, México. El muestreo de las labores mineras oxidadas cercanas a la superficie arrojó análisis de muy alta ley que refuerzan los objetivos de perforación antes del próximo programa. El muestreo detallado de canales y el mapeo de reconocimiento han arrojado análisis de oro, plata y zinc de alta ley en los objetivos históricos de Union Mine y Union Norte, mientras que el reconocimiento regional ha definido

tres nuevas áreas objetivo: Jabalí, La Negra y Ali Hill para el trabajo de seguimiento.

Aspectos destacados del trabajo de campo de la Fase 2

Mina Unión: muestra de canal de 2.9 m con un promedio de 20 g/t de oro y 1.83% de zinc, incluyendo 0.6 m con 91.7 g/t de oro y un intervalo de 0.3 m con una ley de 40% de zinc. Unión Norte: canal de 1.0 m con una ley de 4.38 g/t de oro, 1.413 g/t de

plata, 7.7% de plomo y 6.38% de zinc ; y un canal separado de 1.0 m con una ley de 4.25 g/t de oro, 1.827 g/t de plata y 6.89% de zinc . Creston: el muestreo selectivo de afloramientos arrojó 10.03 g/t de oro con más de 100g/t de plata y un 8.06% de plomo.

Se han definido tres nuevas zonas objetivo: Jabalí, La Negra y Ali Hill, a partir de un reconocimiento regional realizado junto con un muestreo detallado.

Se ha completado la interpretación estructural y geológica de todo el distrito, que se utilizará para orientar la selección de objetivos de perforación para el programa de perforación de la Fase 2, programado para principios del verano de 2026. «Los resultados de la Fase 2 de campo resaltan el gran potencial del distrito de La Unión y validan nuestro

enfoque sistemático de exploración», declaró John-Mark Staude, presidente y director ejecutivo de Riverside Resources Inc. «Los análisis de oro, plata y metales base de alta ley, con múltiples onzas, obtenidos en las minas Union y Union Norte, subrayan la importancia de estos objetivos a medida que avanzamos hacia las perforaciones de prueba. Junto con la reinterpretación estructural de toda la propiedad que ya tenemos, nuestro equipo está ansioso por comenzar el programa de perforación con nuestro socio Questcorp».

Resumen del trabajo de campo de la fase 2

El equipo de campo de Riverside ha llevado a cabo un muestreo y mapeo subterráneo detallado



en los objetivos de Union Mine y Union Norte, además de un reconocimiento en todo el distrito para identificar nuevos objetivos de exploración. Se ha completado una reinterpretación geológica y estructural de toda la propiedad, la cual se incorporará a la planificación de la perforación de la Fase 2. El trabajo de campo continúa y se esperan resultados de laboratorio adicionales de las muestras ya enviadas. A continuación, se resumen los aspectos más destacados de cada área objetivo.

Mina Unión

La histórica mina Unión sigue siendo uno de los objetivos principales del proyecto, y el conocimiento del equipo sobre las estructuras que controlan la mineralización dentro y alrededor de la mina histórica continúa mejorando. El muestreo selectivo y de canal detallado ha arrojado altas concentraciones de oro, zinc y plata, consistentes con estilos de mineralización similares a los distritos CRD (depósito de reemplazo de carbonato) como Santa Eulalia en Chihuahua y el depósito Taylor en Arizona. La mejor muestra de canal arrojó un intervalo de 2.9 metros con un promedio de 20 g/t de oro y 1.83% de zinc, incluyendo 0.6 m con 91.7 g/t de oro, y una muestra de 0.3 metros con un 40% de zinc. El muestreo de canal no fue continuo en las labores subterráneas, pero muchas áreas mostraron buena mineralización y el objetivo es sólido para el próximo programa de perforación.

Los trabajos de exploración en la mina Unión se han centrado en extender la mineralización adyacente a las antiguas explotaciones mineras y a lo largo de su extensión. La perforación en la mina Unión será una prioridad del próximo programa de perforación.

Unión Norte

Unión Norte presenta una intersección de estructuras similar a la de la mina Unión, siendo la estructura principal una zona de brecha de 1 a 3 metros de ancho con orientación noroeste y fuerte inclinación hacia el noreste. Vetillas y fallas de bajo ángulo rellenas de mineralización crean objetivos de perforación adicionales dentro del área. El muestreo subterráneo sistemático, donde el acceso lo permitió, ha arrojado resultados de alta ley de oro, plata, plomo y zinc. Unión Norte muestra un buen potencial de tonelaje y expansión lateral, y se espera que sea un área adicional de interés en el próximo programa de perforación. Se iniciaron análisis de muestras de Unión Norte que arrojaron valores superiores a 100 g/t de Ag; algunos lotes aún están en proceso y los valores finales de los análisis de muestras de Unión Norte están pendientes.

Jabalí

Jabalí consiste en un conjunto de vetas epitermales interpretadas de baja sulfuración, orientadas de este a oeste, con dos vetas principales separadas por 20-30m y vetas menores entre ellas. El sistema

se encuentra en caliza-dolomita y presenta una inclinación hacia el norte. Actualmente se están delimitando objetivos de perforación a lo largo de las vetas, con la posibilidad de que se conecten a un sistema alimentador más extenso en profundidad, lo que representa un objetivo más significativo para perforaciones adicionales en Jabalí. Siete de las 13 muestras de superficie tomadas arrojaron valores de oro superiores a 1 g/t; 8 arrojaron valores de plata superiores a 50 g/t; y 6 arrojaron valores de plomo superiores al 1%.

Creston

En Creston, vetas de cuarzo con estructuras similares a galena y brecha rellenan zonas de falla con rumbos de 330° a 345° de azimut e inclinaciones de 40° a 75° hacia el noreste. El muestreo de la fase 2 ha puesto de manifiesto áreas de alta ley que se incorporarán a los próximos proyectos de perforación.

Nuevas áreas objetivo: Jabalí, La Negra y Ali Hill

El reconocimiento de campo realizado junto con el muestreo detallado en la mina Unión y Unión

Norte ha definido tres nuevas áreas objetivo en Jabalí, La Negra y Ali Hill. Las observaciones preliminares de campo son alentadoras en las tres áreas, y los estilos de mineralización y las estructuras geológicas justifican una investigación más profunda. Se esperan resultados adicionales de laboratorio, que se informarán a medida que se disponga de los datos; estos objetivos se integrarán en el programa de trabajo más amplio de la Fase 2.

El camino a seguir hacia la perforación

Los resultados publicados, junto con la reinterpretación estructural de toda la propiedad y el estudio aeromagnético con drones ampliado anunciado el 1 de abril de 2026, se están integrando para refinar la ubicación de los pozos de perforación para el programa de perforación de la Fase 2. Con los permisos en mano, el acceso al sitio asegurado y un contratista de perforación y un proveedor de servicios geofísicos contratados, Riverside y Questcorp siguen cumpliendo con el cronograma previsto para una campaña de perforación en el verano de 2026 en el Proyecto La Unión.

Acerca del Proyecto Unión

El proyecto Union se ubica en el noroeste de Sonora y presenta mineralización de depósitos de reemplazo de carbonatos (CRD) a escala de distrito. El proyecto alberga áreas mineras históricas y múltiples objetivos de exploración asociados con mineralización de oro, plata, zinc y plomo en carbonatos y entornos controlados estructuralmente. Riverside opera el proyecto a través de su filial mexicana, al tiempo que impulsa la exploración en asociación con Questcorp.



Plantean crear Secretaría de Minería

Por Amalia Beltrán



Víctor Andrés del Castillo Alarcón, presidente del Foro Minería Siglo XXI.

Al ser Sonora el estado minero más importante del país, requiere de gestión institucional para esta actividad, en consecuencia el Foro Minería Siglo XXI ha estado impulsando la creación de una Secretaría de Minería en el Estado de Sonora.

El presidente del Foro, Víctor Andrés del Castillo Alarcón, enfatizó que ante la falta de gestión para trámites que se requieren en la industria minera en el estado y ante lo que mueve este sector en la economía de Sonora es necesario que se cuente con ese apoyo.

Hay que destacar que esta Asociación ha colaborado en conjunto con la presidenta de la Comisión de Minería en el Congreso del Estado, la diputada Iris Sánchez Chiu, así como otras asociaciones de este sector, para que exista una Secretaría de Minería.

Fortalecer el desarrollo del sector minero, mejorar su coordinación institucional y promover una actividad sustentable sin incrementar el gasto público, son algunos de los objetivos de la iniciativa

Uno de los puntos importantes a resaltar es que el estado agilizará los permisos para ciertos minerales que se utilizan en la región y que sirven como suministro a las grandes empresas federales. Además, hace algunos años existía un apoyo al pequeño minero que contaba con un terreno y explotaban minerales como sílice y carbón, manteniendo así a algunas familias, pero debido al retiro de esos apoyos

y a la gestión que realizaba el Gobierno Estatal, prácticamente la minería social desapareció. Por otra parte, el presidente del Foro Minería Siglo XXI, Víctor del Castillo puntualizó que se busca participar en el Reglamento del Consejo Estatal de Minería, así como en el Programa de Ordenamiento Estatal del Territorio de Sonora. Por su parte, Leonardo Taylor, director de Minería en Sonora, expresó que



Fue la diputada Iris Sánchez Chiu, quien presentó en el Pleno del Congreso del Estado, la iniciativa que busca fortalecer el sector minero.

la solicitud por parte del sector agrupado en Sonora es justificada debido a la importancia que tiene la zona en el mapa minero, al ser protagonista en este. Dijo que se cuenta con una estructura fortalecida para acompañar, robustecer, gestionar y ser un interlocutor entre las entidades federativas y el Estado que bien se sabe que todo es lectoría de la Federación, pero sí en soporte del Estado.

Diputada Iris Sánchez Chiu presenta iniciativa para la creación de la Secretaría de Minería en Sonora

A fin de crear la Secretaría de Minería para fortalecer el desarrollo del sector minero, mejorar su coordinación institucional y promover una actividad sustentable sin incrementar el gasto público, la



diputada Iris Sánchez Chiu, junto al diputado Emeterio Ochoa Bazúa presentó la iniciativa de reforma a la Ley orgánica del Poder ejecutivo y a la Ley de Promoción y Fomento Minero.

“Hoy venimos a hablar de oportunidades porque Sonora no sólo es un estado minero, es un estado con el potencial de liderar el futuro energético, industrial y tecnológico de México”, expresó la diputada Sánchez Chiu.

Lo que se necesita es dar el siguiente paso, contar la estructura institucional que esté a la altura de ese potencial, una Secretaría de Minería que permita plantear con visión de largo plazo, coordinar de manera efectiva a todos los actores del sector, impulsar la inversión responsable, fortalecer la competitividad y garantizar que el desarrollo llegue a las comunidades.

Buscan iniciativas en donde se coordinen políticas públicas, se impulse el desarrollo regional y fortalezca la competitividad en Sonora

Dicha iniciativa busca elevar los temas mineros a Secretaría de Minería para coordinar políticas públicas, impulsar el desarrollo regional, fortalecer la competitividad en Sonora, así como mejorar la participación entre las empresas, gobierno, trabajadores, universidades y sociedad civil.

No se trata sólo de reorganizar una dependencia, se debe ordenar potenciar y dirigir estratégicamente uno de los sectores más importantes de Sonora.

Los diputados integrantes del PRI de la LXIV Legislatura del Congreso del Estado de Sonora, presentan en la iniciativa uno de los objetivos de crear la Secretaría de Minería como dependencia de la administración estatal pública directa y establecer



sus atribuciones.

La minería es una actividad prioritaria para el desarrollo nacional. Prueba de ello es que se trata de una actividad cuya regulación legislativa está encomendada de manera exclusiva para el Congreso Federal, al establecer que este tiene la facultad para legislar en toda la República, entre otras materias sobre la minería. Desde 2007, la entidad cuenta con la Ley de Promoción y Fomento Minero para el Estado de Sonora, cuyo objeto esencial es promover la creación de condiciones económicas e infraestructura para atraer al estado inversiones que favorezcan el crecimiento del sector minero sobre bases de desarrollo equilibrado y sustentable. Fomentar e incentivar el aprovechamiento de los recursos minerales de la entidad, priorizar el desarrollo de la investigación científica y tecnológica en la materia, vincular a las instituciones educativas en el sector minero para la formación de una fuerza laboral, acorde a las demandas y requerimientos; crear programas para el fomento de la minería que consideren prioritario la

pequeña y mediana minería.

Durante su intervención en la tribuna, la legisladora puntualizó que Sonora cuenta con 47 mineras, 39 de las cuales operan a cielo abierto con 185 proyectos de exploración que generan un total de más de 155,000 empleos con más de 3,800 profesionistas formados en Ciencias de la Tierra.

La minería representa el 25% del PIB estatal

La minería representa el 25% del Producto Interno Bruto estatal con presencia en 70 de los 72 municipios que conforman Sonora.

A nivel nacional, la industria minera de Sonora, representa el 33.81% de la producción total a nivel nacional. Por encima de Zacatecas, con un 20.99%, de Chihuahua con un 11.4%, Durango con un 11.06% y por encima de Guerrero con un 6.12%.

Dentro de la estructura gubernamental, responsable de la atención, fomento, difusión y promoción de la minería se cuenta con la dirección general de minería

adscrita a la Secretaría de Economía y Turismo del Gobierno del Estado. Sin embargo, por la importancia que tiene la minería en el desarrollo de Sonora, es adecuado y oportuno que exista una dependencia a nivel Secretaría que se encargue de atender y ver por el desarrollo de esta actividad productiva.

La actividad genera una importante derrama en la economía estatal y genera un gran número de empleos, tal como lo hace, la agricultura, la ganadería, el turismo y la pesca, por lo que el Gobierno del Estado designó con carácter de secretarías a las dependencias responsables en esas áreas estratégicas.

Por ello cobra relevancia la creación de la Secretaría de Minería para optimizar a este sector y en donde pueda atenderse y escucharse por igual tanto a representantes de organizaciones empresariales del sector minero, de formaciones gremiales o sindicales que representan a los trabajadores de instituciones académicas, investigadores y representantes del sector social y privado.

Además como Secretaría de Minería deberá estar al tanto de las políticas públicas que se estén tomando día a día en el sector minero nacional, buscando concientizar a la Federación sobre la importancia de apoyar e impulsar la minería.

Durante la presentación de la iniciativa, Sánchez Chiu fue enfática en expresar “Somos primer lugar en pesca, en la agricultura, en ganadería, y en minería no somos la excepción”. Sonora ocupa los primeros lugares en extracción de oro, cobre y plata y en un futuro de litio, entre otros minerales. “Nos toca a todos nosotros, sector público y privado, modernizarnos y hacernos más eficientes para seguir ostentando esos primeros lugares en minería. La Secretaría de Minería es un paso en esa dirección”, agregó.

40% del mercado transacciona semanalmente: La nueva velocidad del eCommerce en el Consumer Pulse Q2 2026

Recopilado por el Staff de El Inversionista

El modelo tradicional de adquisición de clientes se ha fracturado. La idea de un consumidor pasivo que atraviesa un embudo de ventas lineal y predecible es incompatible con la economía digital actual. Hoy, la liquidez de las organizaciones depende de su capacidad para sincronizarse con la velocidad exacta a la que el usuario investiga, decide y ejecuta. El Consumer Pulse Q2 2026, desarrollado por AMVO Estudios y QuestionPro, evidencia una mutación estructural en el comportamiento de compra. La inteligencia extraída de este panel representativo a nivel nacional revela que las reglas de conversión para los meses de abril a julio exigen una agilidad logística y analítica sin precedentes. A continuación, los ejes que redefinen la interacción comercial de la industria.

La hiper-aceleración del gasto cotidiano

El comercio digital dejó de ser un destino de compras planificadas para convertirse en un ecosistema de gratificación continua. Cuatro de cada diez usuarios ya realizan compras en línea con una frecuencia de al menos una vez por semana. Este nivel de transaccionalidad, sostenido por un índice de confianza donde el 48% del mercado proyecta mayor seguridad financiera que el trimestre anterior, exige a las marcas transitar de campañas aisladas a modelos de retención perpetua. Quien capitaliza este volumen masivo es quien garantiza el abasto

sin fricciones. No es casualidad que los canales Pure Players y los supermercados digitales dominen la intención de compra del trimestre.

El contraste de la liquidez estacional

Las inyecciones masivas de capital durante el Q2 presentan ritmos de consumo radicalmente opuestos que castigarán financieramente a las empresas inflexibles: La inmediatez experiencial (Día de las Madres): Con un 73% de intención de compra, este evento exige respuestas omnicanales e inmediatas. Aunque la moda y las fragancias lideran la demanda física, el gasto colateral en servicios de alimentos y experiencias fuera de casa requiere que las marcas integren ecosistemas de estilo de vida instantáneos en su oferta. La hiper-planeación atípica (Copa Mundial 2026): A diferencia de las celebraciones efímeras, el evento deportivo aglutina a la audiencia de mayor poder adquisitivo del periodo, con un 68% perteneciente al estrato ABC+. Este segmento no reacciona a estímulos de última hora: casi el 60% asegura que adquirirá pantallas, tecnología y moda con una a más de tres semanas de antelación. La evidencia operativa es concluyente: el 93% de esta audiencia aprovechará los días de campaña de HOT SALE® para asegurar su inventario de cara al torneo.

La frontera del comercio sincrónico

La adopción tecnológica finalmente alcanzó la sincronía perfecta con

el entretenimiento masivo. Para la Copa Mundial, siete de cada diez compradores digitales exigen que las plataformas ofrezcan promociones dinámicas en tiempo real durante la transmisión de los partidos. El punto de inflexión definitivo es la consolidación del Live Shopping. Un 86% del mercado afirma tener apertura o estar activamente interesado en transaccionar directamente dentro de transmisiones de video en vivo. El ecosistema ha evolucionado: la pantalla de visualización y consumo de contenido es ahora el punto de venta más agresivo de la industria.

La penalización absoluta por fricción

Toda esta velocidad de demanda colapsa si la infraestructura transaccional proyecta

incertidumbre. El 27% del mercado abandona su compra de manera fulminante si percibe ambigüedad o engaño en los descuentos. Para asegurar la retención del consumidor que transacciona semanalmente, el ecosistema de pagos debe ser blindado e inclusivo, integrando desde la inmediatez de la tarjeta de débito hasta el indispensable puente de confianza que representa el pago en efectivo en cadenas comerciales, el cual se mantiene en el top 3 de preferencias. La liquidez del trimestre ya tiene dueños asignados. Las organizaciones que alineen su logística de abastecimiento a temporalidades estratégicas como HOT SALE® y que dominen los nuevos formatos de conversión en vivo, absorberán la cuota de mercado de quienes siguen esperando al mes de junio para desplegar sus campañas.



La IA transformará casi la mitad de los empleos en el corto plazo: OpenAI

Por Redacción

De acuerdo a un análisis elaborado por OpenAI, los empleos se reorganizarán o expandirán ante las posibilidades que ofrece la inteligencia artificial



En medio del avance acelerado de la inteligencia artificial (IA), el mercado laboral comienza a registrar transformaciones que no necesariamente implican la desaparición de empleos, pero sí una reorganización profunda de tareas, funciones y habilidades.

En un análisis divulgado por OpenAI, desarrollador de ChatGPT, a propósito del Día del Trabajo, la empresa señala que cerca de la mitad de los trabajos experimentará cambios en el corto plazo, en un

entorno donde la adopción de estas tecnologías avanza de forma desigual, pero con efectos cada vez más visibles en la operación de empresas y equipos.

De acuerdo con el estudio, basado en más de 900 ocupaciones que abarcan 99.7 por ciento del empleo en Estados Unidos, 46 por ciento de los puestos tiene menor probabilidad de experimentar cambios en el corto plazo, mientras que el resto podría reorganizarse o expandirse, más que desaparecer.

En ese universo, 24 por ciento de los empleos podría modificar la composición de sus tareas, aunque los trabajadores todavía serán esenciales, mientras que 12 por ciento podría crecer conforme la IA reduzca costos y amplíe el acceso a distintas actividades.

Papel de ChatGPT

El análisis también apunta que ChatGPT ya se utiliza aproximadamente tres veces más en roles con mayor exposición a la IA, aunque la adopción general aún se encuentra por debajo de lo que permite la capacidad técnica disponible.

OpenAI expuso que la exposición a estas herramientas, por sí sola, no permite anticipar disrupciones en el corto plazo, ya que los efectos reales dependen de factores como la participación humana, la demanda y la forma en que la tecnología se integra en los procesos productivos.

Este diagnóstico coincide con el análisis de la industria. De acuerdo con la consultora McKinsey, si bien algunas tareas se están automatizando, la IA también impulsa la creación de nuevos roles y categorías laborales. Actualmente, los empleos vinculados a la IA representan cerca del ocho por ciento de las nuevas

vacantes, especialmente en áreas como operaciones, supervisión y diseño de flujos de trabajo.

En la misma línea, un estudio de la firma Bain & Company señala que la demanda de habilidades relacionadas con IA ha crecido a un ritmo promedio de 21 por ciento anual desde 2019.

Cambios visibles

Más allá de los datos, los cambios ya son visibles en la operación cotidiana de las organizaciones. Las empresas que han incorporado estas herramientas reportan mejoras en productividad, aunque su adopción sigue siendo desigual entre sectores. En este contexto, OpenAI considera que la evolución del trabajo dependerá menos de la capacidad técnica de la IA y más de la forma en que las empresas y los trabajadores adopten y utilicen estas herramientas dentro de sus procesos.





Las Breves

Menos crecimiento del PIB y más inflación en 2026: BM



La economía mexicana presentará un menor crecimiento, pero con una mayor inflación este año, según evidencian la encuesta del Banco de México de abril del presente año.

De acuerdo con la encuesta a especialistas del sector privado, las expectativas sobre la economía de México se volvieron a recortar, –aún antes de la publicación del dato oportuno del Producto Interno Bruto (PIB) que se publicó el pasado viernes–, para prever un crecimiento de 1.38 por ciento, en lugar de 1.49 por ciento que se estimó en la edición de marzo.

Cabe recordar que el Instituto Nacional de Estadística y Geografía (Inegi) reveló que la estimación oportuna del PIB del país mostró un crecimiento anual de 0.1 por

ciento en el primer trimestre de 2026, marcando un estancamiento de la actividad, tras el 1.8 por ciento observado en el cuarto trimestre de 2025 y por debajo del 0.6 por ciento del primer trimestre del año pasado. Con cifras ajustadas por estacionalidad, el PIB registró una contracción trimestral de 0.8 por ciento en enero-marzo de 2026, revirtiendo el avance del trimestre previo (0.9 por ciento). En tanto, la media de los 43 grupos de análisis que respondieron la encuesta de la autoridad monetaria, estimaron una inflación general de 4.38 por ciento en el 2026, lejos del objetivo de estabilidad de precios del Banco de México de entre 3 y 4 por ciento.

La inflación general en México

durante la primera quincena de abril de 2026 se situó en 4.53 por ciento a tasa anual, mostrando una ligera moderación, pero afectada por el aumento de los precios de los productos agropecuarios, liderados por el jitomate.

Mientras que la tasa de interés la visualizan en 6.50 por ciento al cierre de 2026, actualmente en 6.75 por ciento, por lo que prevén un recorte más este año de la tasa de referencia (el costo del crédito).

Dentro del porcentaje de respuestas de los principales factores que pueden obstaculizar el crecimiento económico sigue en lo más alto la gobernanza, con 39 por ciento; le siguen las condiciones externas, con 29 por ciento y condiciones internas, con 22 por ciento.

México, líder regional en compras de segunda mano

El país se posiciona como líder regional en consumo de segunda mano, ya que más de uno de cada dos mexicanos compra ropa vintage o de segunda mano (52%), por encima del promedio de Latinoamérica (42%) y del global (38 por ciento), evidenció McCann México por medio de su unidad de consultoría estratégica Truth Finder Consulgency. Durante años, el consumo de ropa vintage y de segunda mano se leyó como una práctica de un nicho específico de consumidores asociada a presupuestos limitados. Ahora, revela un cambio profundo en que el valor ya no se mide sólo por novedad, sino por historia, singularidad y reapropiación. “El poder adquisitivo de

la generación Z está en ascenso, pero su lealtad hacia las marcas es más volátil que nunca”, afirmó. Con un panorama laboral donde el 47.6 por ciento de la generación Z (las personas nacidas entre 1997 y 2012)

en México no cuenta con empleo formal, las plataformas digitales son el nuevo activo económico, permitiéndoles monetizar pasiones para sobrevivir y crecer. La generación Z destaca debido

a que 20 por ciento afirma darse un capricho a diario y más de 40 por ciento incluso incluye un presupuesto para ello. Para muchos, no son un lujo, sino una forma de sobrevivir en una economía difícil.



Guerra en Medio Oriente elevará 24% precios de la energía: BM



Este año, los precios de la energía aumentarán 24 por ciento, dado que la guerra en Medio Oriente provoca una grave conmoción en los mercados mundiales de productos básicos, de acuerdo con un nuevo informe del Banco Mundial (BM). Los precios generales de los productos básicos aumentarán 16 por ciento, impulsados por el vertiginoso incremento de los precios

de la energía y de los fertilizantes, así como por los máximos históricos alcanzados por varios metales claves, señaló el BM.

A su vez, en el análisis Perspectivas de los mercados de productos básicos, el organismo internacional indicó que la crisis tendrá graves consecuencias para la creación de empleo y el desarrollo.

“Los ataques a la infraestructura

energética y las interrupciones del transporte marítimo en el estrecho de Ormuz, por donde transita cerca de 35 por ciento del comercio mundial de petróleo crudo transportado por mar, han desencadenado la mayor crisis de suministro de petróleo registrada hasta la fecha, con una reducción inicial en el suministro mundial de alrededor de 10 millones de barriles por día”, destacó. Detalló que tras situarse en niveles moderados desde su máximo reciente, a mediados de abril, los precios del petróleo Brent se mantuvieron más de 50 por ciento por encima de los niveles registrados a principios

de año.

El BM pronosticó que en 2026, el petróleo Brent alcanzará un promedio de 86 dólares por barril, lo que representa un marcado aumento respecto a los 69 dólares por barril registrados en 2025.

“La guerra está golpeando la economía mundial en oleadas acumulativas: primero con el aumento de los precios de la energía,

luego con el aumento de los precios de los alimentos y, por último, con el aumento de la inflación, que elevará las tasas de interés y encarecerá aún más la deuda”, señaló Indermit Gill, economista en jefe y vicepresidente sénior de economía del desarrollo del Grupo Banco Mundial.

“Las personas más pobres, que gastan la mayor parte de sus ingresos en alimentos y combustibles, serán las más perjudicadas, al igual que las economías en desarrollo que ya se ven agobiadas por una pesada carga de deuda.

De acuerdo con el Programa Mundial de Alimentos, si el conflicto en Medio Oriente se prolonga, las presiones sobre el suministro y la asequibilidad de los alimentos podrían empujar hasta a 45 millones de personas más a una situación de inseguridad alimentaria aguda este año.

También se espera que los precios de los metales básicos, como el aluminio, el cobre y el estaño, alcancen máximos históricos producto de la fuerte demanda relacionada con sectores como los centros de datos, los vehículos eléctricos y la energía renovable.

Inegi: Menos movilidad y 14% menos independencia en la generación post-1998

Durante los primeros cuatro meses de 2026, se crearon 278 mil 569 puestos de trabajo, cifra superior a la registrada en el mismo periodo un año antes, prevé el Instituto Mexicano del Seguro Social (IMSS) en el marco del Día Internacional del Trabajo. De acuerdo con cifras preliminares, al cierre de abril de este año, el número de puestos generados representa un aumento de 99 mil 280 empleos frente al primer cuatrimestre del año pasado.

El Instituto destacó que, al cierre de abril de 2026, la afiliación total llegó a 22 millones 589 mil 124 puestos de trabajo, el nivel más alto registrado en la historia del IMSS.

Detalló que, sólo durante el cuarto mes, se generaron 19 mil 964 nuevos empleos formales, una cifra que contrasta con la pérdida de 47 mil 442 puestos reportada en abril de 2025. En términos anuales, entre abril de 2025 y el cuarto mes del año en curso, la afiliación al IMSS creció en 171 mil 456 puestos de trabajo.

Detalló que el comportamiento del empleo ocurrió en el contexto de la política laboral impulsada por el gobierno de México, enfocada en fortalecer los salarios, ampliar la cobertura de seguridad social y mejorar las condiciones laborales de los trabajadores.



Registro de celulares: ¿es necesaria la CURP Biométrica para no perder tu línea?

Por el Staff de El Inversionista

La medida es supervisada por la CRT, que aseguró que el objetivo principal es combatir delitos como fraudes y estafas cometidos a través de teléfonos móviles

El Gobierno de México puso en marcha un nuevo padrón de telefonía móvil que vincula cada línea con la identidad oficial de su titular. El pasado 9 de enero, el Gobierno Federal activó el nuevo padrón de telefonía móvil, una herramienta que permitirá relacionar cada línea celular con la identificación oficial de su titular, con el fin de reforzar la regulación del servicio en México. La medida es supervisada por la Comisión Reguladora de Telecomunicaciones (CRT), que aseguró que el objetivo principal es combatir delitos como fraudes

y estafas cometidos a través de teléfonos móviles. De acuerdo con los lineamientos publicados en el Diario Oficial de la Federación (DOF), el registro es de carácter obligatorio para todas las personas físicas o morales que sean titulares de una línea móvil. La insistencia en esta regulación responde a la crisis de seguridad digital que atraviesa el país. Según datos históricos de la Encuesta Nacional de Victimización y Percepción sobre Seguridad Pública (ENVIPE) del INEGI, la extorsión ha sido consistentemente uno de los

delitos más frecuentes en México, con más del 90% de estos crímenes perpetrados vía telefónica. La falta de control sobre las líneas de prepago ha sido identificada por las autoridades como el principal facilitador para que grupos delictivos operen desde el anonimato. Por ello, las compañías telefónicas como Telcel, AT&T, Movistar y otras están obligadas a facilitar el trámite. Para realizarlo, los usuarios pueden acudir a centros de atención, comunicarse a las líneas de ayuda o completar el proceso a través de los sitios web oficiales. Para completar el registro será necesario presentar algunos documentos, como la credencial para votar (INE), pasaporte o la CURP biométrica.

¿Se necesita la CURP biométrica para registrar tu número de teléfono?

No. La CURP biométrica no es un requisito obligatorio para formar parte del padrón de telefonía. Si bien algunas compañías aceptan este documento para realizar el trámite, no es indispensable contar con él, ya que también se puede

presentar cualquier identificación oficial vigente que incluya la CURP tradicional y fotografía.

¿Hasta cuándo puedes registrar tu línea telefónica en el padrón?

Las autoridades informaron que la fecha límite para realizar el registro es el 30 de junio de 2026. A partir del 1 de julio, todas las líneas que no estén inscritas serán suspendidas y sólo podrán utilizarse para realizar llamadas de emergencia. La suspensión se levantará únicamente cuando el usuario complete el registro correspondiente. El padrón de telefonía móvil busca reforzar la seguridad y reducir delitos asociados al uso de líneas telefónicas; por ello, es importante que los usuarios realicen el trámite dentro del plazo establecido y verifiquen con anticipación la documentación requerida para evitar la suspensión del servicio. Con esto, México se suma a una lista de más de 155 países que exigen el registro obligatorio de tarjetas SIM, una práctica común en naciones como China, Nigeria y gran parte de Latinoamérica.



Sheinbaum lanza nuevas acciones para acelerar la inversión privada

La presidenta Claudia Sheinbaum Pardo presentó una serie de acciones para acelerar todavía más la inversión, en un momento en el que la economía mexicana muestra signos claros de fortaleza. Frente a integrantes de su gabinete y al hacer mención de que el gobierno ha escuchado las exigencias del sector productivo en los últimos meses, la mandataria informó sobre una nueva tramitología para que los proyectos de capital privado se autoricen en 90 días o menos y la puesta en marcha de una ventanilla única para agilizar los trámites de las empresas de comercio exterior. Adelantó que este mes se lanzarán licitaciones en el sector carretero la construcción y reconstrucción de 5 mil 123 kilómetros y dio avances sobre los proyectos de energía que cuentan con recursos del sector privado.

La jefa del Ejecutivo agradeció a los empresarios que han confiado en su gobierno y recordó que “todas y todos debemos cumplir con nuestras obligaciones fiscales y, junto con ello, es indispensable dar claridad y certeza en los criterios de auditorías, evitar la retroactividad indebida y eliminar cualquier forma de doble tributación”.

En un evento realizado en el Museo de Antropología, Sheinbaum Pardo recordó a los empresarios y las autoridades que hace poco más de un año se presentó el Plan México, una estrategia que no es coyuntural, sino una visión de largo plazo que da certeza de que el avance económico se puede dar sin perder la soberanía. Y al volver a agradecer a los empresarios la confianza y destacar que el país ha resistido las tensiones políticas mundiales, la mandataria externó: “podemos decir con

Por el Staff de El Inversionista

Implementa una nueva tramitología para que los proyectos de capital privado se autoricen en 90 días o menos y la puesta en marcha de una ventanilla única para agilizar los trámites de las empresas de comercio exterior

responsabilidad y con hechos que vamos bien, pero también con convicción y con esperanza les digo: vamos a ir mejor, porque cuando México avanza unido por el bienestar de su gente, no hay desafío que lo detenga”.

Inversiones autorizadas de inmediato y más acciones

En materia de inversiones, se firmó un decreto para incentivar proyectos, con lo que se crea la Oficina Presidencial para la Promoción de Inversiones. Si los proyectos se ubican en un polo de bienestar, son por un monto de al menos 2 mil millones de pesos, y si se desarrollan en sectores estratégicos, se autorizarán casi de forma inmediata, en 30 días máximo. Para el resto de las inversiones, todos los trámites deberán resolverse en 90 días o se tendrán por autorizados. Respecto al comercio exterior, se creó una ventanilla única para facilitar los trámites que deben hacer las empresas exportadoras e importadoras.

La Secretaría de Energía informó

que con el impulso proveniente de la inversión privada se ajustaron las metas de transición, con lo que la generación de energía renovable pasará de 24 a 38 por ciento. En

esta área también se facilitarán los trámites.

La Secretaría de Hacienda y Crédito Público firmó el acuerdo para el fomento a la inversión productiva y el cumplimiento fiscal, cuyo fin es fortalecer la certeza jurídica, la eficiencia administrativa y el fomento a la inversión productiva.

Así, la autoridad fiscal observará y promoverá el cumplimiento de los tratados internacionales y las disposiciones aplicables para evitar la doble tributación y procurará que, por regla general, se realice una sola revisión integral por ejercicio fiscal y por contribuyente.

En tanto, la Comisión Federal para la Protección contra Riesgos Sanitarios firmó y publicó los dos últimos acuerdos de simplificación de trámites.



La presidenta Claudia Sheinbaum informó sobre una nueva tramitología para que los proyectos de capital privado se autoricen en 90 días o menos.

Migrantes mexicanos en EU constituyen la octava economía mundial

Por Redacción

El PIB de la población latina en el vecino país del norte alcanzó 4.2 billones de dólares, cifra equivalente a la economía de Alemania

Los mexicanos y mexicano-estadunidenses en Estados Unidos han creado una economía que genera más riqueza que la de Brasil, Canadá o su propio país, y ese poder económico sería aún mucho mayor si las políticas antimigrantes del gobierno actual fueran abandonadas y si los dos países vecinos desarrollaran una nueva estrategia conjunta para la integración económica, concluye un nuevo informe e investigación. “Los 38 millones de residentes de origen mexicano en Estados Unidos generaron colectivamente alrededor de 2.27 billones de dólares en el PIB en 2024”, escribe Raúl Hinojosa Ojeda, presidente del Departamento de Estudios Chicanos/as y Centroamericanos de la Universidad de California en Los Ángeles (UCLA), en un nuevo informe. “Esto constituye la octava economía más grande de la Tierra, 54 por ciento del total de la generación económica latina de Estados Unidos (4.2 billones de dólares), y 11 por ciento de toda la economía estadounidense”. Por sí solos, inmigrantes

mexicanos –nacidos en México, tanto documentados como indocumentados– generaron 792 mil millones en actividad económica, mientras que la población de origen mexicano nacida en Estados Unidos durante generaciones generó un billón 311 mil millones de dólares en actividad económica en este país durante 2023. El PIB de toda la población latina de Estados Unidos alcanzó 4.2 billones de dólares, cifra equivalente a la economía de Alemania.

Sin embargo, para Hinojosa, quien también fundó el Centro de Integración y Desarrollo de América del Norte (NAID, por su siglas en inglés) en UCLA hace 30 años, donde se elaboró esta investigación, entre lo más notable están las oportunidades perdidas de una integración mejor guiada durante las últimas tres décadas, que ahora se han agravado bajo las políticas del gobierno de Donald Trump.

La deportación, “el peor desastre autoinfligido”

“La estrategia de deportación masiva es el peor desastre económico autoinfligido, probablemente aún peor que la guerra comercial”, comentó en entrevista con La Jornada. “Y no es sólo un asunto de Donald Trump”, agrega, al argumentar que el fracaso del original tratado de libre comercio de incluir canales para la migración documentada e inversión coordinada en recursos humanos e infraestructura en Estados Unidos y México representó una oportunidad perdida masiva.

Trabajando con modelos económicos desarrollados con el Peterson Institute for International Economics y datos del Instituto Nacional de Estadística y Geografía en México, Hinojosa proyectó que si este esfuerzo integral binacional se hubiera implementado desde los 90, el PIB de las personas de origen mexicano en este país sería de casi 3 billones, mientras que el PIB nacional de México sería del doble de su dimensión actual.

Si México y Estados Unidos optan por cambiar sus trayectorias, podrían generar enormes beneficios económicos en ambos países. Ese tipo de cambio en la política se inicia al abordar el poder económico de la población indocumentada en Estados Unidos. “La regularización no representa un favor a México, sino un auge económico masivo para Estados Unidos”, comenta Hinojosa en entrevista.

“Regularizar a los aproximadamente 4 millones de mexicanos indocumentados agregaría 15 mil millones anuales en impuestos estadounidenses, elevaría salarios para todo trabajador de capacitación limitada por medio de la formalización, y reduciría el premio de economía informal que actualmente subsidia a patrones explotadores”.

Más aún, el informe recuerda que los mexicanos indocumentados contribuyen con 36 mil millones anualmente en impuestos estadounidenses, incluyendo 14 mil millones para programas sociales a los que no pueden acceder para recibir beneficios.

Y eso es sólo para empezar.

Hinojosa ofrece un paquete de recomendaciones que incluyen fortalecer la infraestructura laboral, ambiental y conjunta del T-MEC, resucitar el Banco de Desarrollo de América del Norte y el Programa de Ajuste de Inversión Comunitaria que fueron parte del tratado comercial original, pero que se abandonaron después, entre otras medidas.

Una propuesta innovadora sería un mecanismo para canalizar hasta 10 por ciento del total de remesas para el consumo a inversiones productivas. “El gobierno mexicano podría ofrecerle a inmigrantes la capacidad para ahorrar su dinero en Cetes, que hoy día generan una tasa de rendimiento de 10 por ciento”, apuntó al señalar que India, China e Israel, entre otros, han establecido este tipo de mecanismo, que se ha convertido en fuentes de capital de inversión productivo para sus economías.

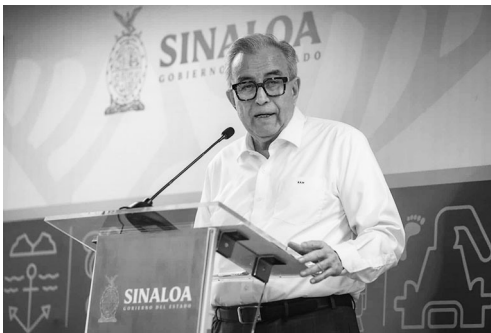
Con remesas superando 60 mil millones de dólares, tal fondo podría generar hasta 6 mil millones de dólares anuales en fondos de inversión potencialmente dirigidos a las zonas más pobres de México. “Realmente es una acción que el gobierno mexicano puede tomar de manera unilateral y que acabará beneficiando a ambas economías.” Tal iniciativa debiera ser realizada con la anulación del impuesto de 1 por ciento sobre remesas aplicado por el Congreso estadounidense el año pasado.

Al estimular la inversión productiva en comunidades que expulsan migrantes a Estados Unidos, Washington también se beneficiaría con una reducción del incentivo de las personas a cruzar la frontera.

Caso Rocha Moya con efectos en banca, comercio y política

Por el Staff de El Inversionista

La acusación por parte de Estados Unidos, abre un escenario complejo para México en distintos frentes



La acusación presentada por el Departamento de Justicia de Estados Unidos contra el gobernador de Sinaloa, hoy con licencia, Rubén Rocha Moya, por presuntos vínculos con el Cártel de Sinaloa, ha abierto un escenario de posibles efectos para México en distintos frentes.

Analistas y columnistas coinciden en que el caso puede impactar la relación bilateral, el sistema financiero, la agenda comercial y la dinámica política interna, en un momento particularmente sensible para el país.

El señalamiento ocurre en paralelo a otros casos bajo revisión en entidades como Chihuahua, lo que ha incrementado la atención pública y política sobre la postura del Gobierno Federal.

La presidenta Claudia Sheinbaum fijó posición en su conferencia matutina al rechazar que su administración enfrente una situación de presión externa.

“No estamos entre la espada y la pared”, afirmó, al tiempo que subrayó que en México “decidimos los mexicanos” y que cualquier acción se apegará a la verdad, la justicia y la defensa de la soberanía.

Al referirse tanto al caso de Sinaloa como al de Chihuahua, la mandataria aseguró: “Estoy tranquila”, y reiteró que no se actuará sin pruebas concluyentes, en línea con el principio de presunción de inocencia. También indicó que la coordinación con Estados Unidos se mantiene, particularmente en materia de seguridad.

Mensaje de Estado: Odracir Espinoza

El académico Odracir Espinoza explica que el caso adquiere una dimensión distinta debido al encuadre que le ha dado Estados Unidos, al vincular a los acusados con una organización considerada terrorista. Este elemento, señala, traslada el caso del ámbito del crimen organizado al de seguridad nacional, lo que incrementa la presión diplomática y política. Bajo esta lógica, la acusación se convierte en un “mensaje de Estado”, con

implicaciones más amplias en la relación bilateral.

De acuerdo con Odracir, uno de los factores clave es que Estados Unidos puede aplicar medidas incluso sin que exista extradición.

Impacto en el sistema financiero

En el ámbito económico, la periodista Jeanette Leyva, en su columna “Las otras consecuencias del caso Rocha Moya”, advierte que el sistema financiero mexicano enfrenta un nuevo entorno de alerta. Hace notar que hace menos de un año tres instituciones financieras mexicanas fueron señaladas por presunto lavado de dinero, lo que derivó en revisiones y ajustes en controles internos. En ese contexto, este caso representa un nuevo foco de riesgo para la banca. Entre los efectos previstos menciona: Revisión de clientes y operaciones; reforzamiento de controles antilavado; y mayor supervisión en operaciones internacionales.

La relación comercial afectada

Analistas advierten que el caso podría incidir en la relación económica bilateral, especialmente ante la próxima revisión del T-MEC. Este tipo de situaciones puede integrarse a negociaciones más amplias, lo que abre la posibilidad de presiones comerciales, y condicionamientos en acuerdos, medidas unilaterales.

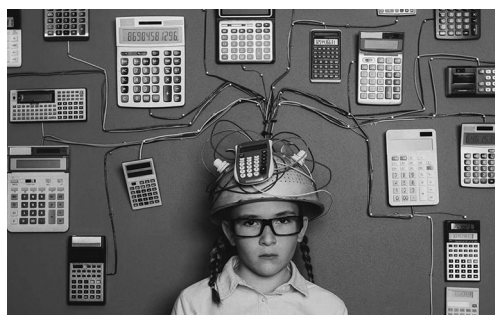
Consecuencias políticas internas

En el ámbito interno, especialistas señalan que el caso puede generar mayor escrutinio sobre autoridades, tensiones políticas, y afectaciones en la narrativa anticorrupción. Ante este tipo de escenarios, los países pueden recurrir a mecanismos formales de cooperación jurídica y, en su caso, abrir investigaciones internas. De igual forma, la certidumbre institucional es clave para evitar efectos adversos en el sistema financiero.



IA impide desarrollo del pensamiento crítico en niños y jóvenes de AL: Unesco

Por el Staff de El Inversionista



En América Latina y el Caribe más de la mitad de nuestras niñas y niños no comprenden plenamente lo que leen y una gran proporción no domina las matemáticas básicas, alertó Esther Kuisch Laroche, directora de la oficina regional de la Organización de las Naciones Unidas para la Educación, la Ciencia y la Cultura (Unesco), y en ese contexto, dijo, está generando una adopción acelerada de la Inteligencia Artificial en la región y en las escuelas. Durante el lanzamiento oficial del Observatorio de Inteligencia Artificial para América Latina y el Caribe, coordinado por la Unesco, señaló que niños y adolescentes no tienen los conocimientos básicos para poder

desarrollar su pensamiento crítico, por lo que “cómo vamos a cuestionar las respuestas de un ChatGPT si no tenemos capacidad crítica de hacer las preguntas, si no entendemos lo que estamos leyendo”. Acompañada de autoridades de la Comisión Económica para América Latina y el Caribe (Cepal), investigadores, especialistas y representantes de universidades y organizaciones sociales de la región, advirtió que en este contexto, la IA “puede ser por un lado una herramienta extraordinaria que nos permite avanzar o también un factor que profundice las brechas ya existentes”.

Su impacto, dijo, depende mucho de las decisiones que tomemos hoy, de las oportunidades

que generemos y de los mecanismos de coordinación que establezcamos. “Nos enfrentamos además a dilemas fundamentales: cómo asegurar que la IA complemente y no sustituya el pensamiento humano; cómo garantizar que los sistemas educativos no se adapten pasivamente a la tecnología, sino que la orienten de acuerdo con sus propios fines; y cómo preparar a las nuevas generaciones para un mercado laboral que ya está cambiando, incluso, más rápido que los currículos”. Otro de los temas centrales es analizar el impacto de la

IA en el rol de los docentes, sobre todo en entornos cada vez más automatizados. Y recordó que la Unesco ha sido el primer organismo en dotar al mundo de un marco normativo global innovador, basado en la ética y de respeto a los derechos humanos, apoyado en la equidad y el desarrollo sostenible.

Sin embargo reconoce que la experiencia internacional ha demostrado que la IA “no se gobierna únicamente a nivel global, se define en gran medida en los contextos regionales y nacionales donde se implementa”.

Por ello, consideró que la creación del Observatorio en nuestra región permitirá abrir un diálogo urgente, ante las profundas desigualdades

que enfrentamos, “pero también por una enorme capacidad de innovación y de cooperación. Una región que no puede limitarse a adoptar tecnologías diseñadas en otros contextos, sino que debe construir su propio camino basado en su realidad, sus prioridades y sus valores”. Por su parte, Valtencir Maldonado Mendez, jefe de Educación de la oficina regional de la Unesco en Santiago, Chile, presentó el observatorio, que implica la creación de una plataforma, con la que iniciará un proyecto de tres años, que incluye el levantamiento de una encuesta regional sobre el uso de la IA en los sistemas educativos, su efecto en los alumnos y en la labor docente.



IA bajo presión: empresas entre la urgencia de innovar y el deber de actuar con ética

Por el Staff de El Inversionista

Como un eje operativo imprescindible para las compañías que buscan mantenerse competitivas en un entorno dinámico, donde ya no basta la expectativa: se exige ejecución concreta, eficiencia medible y decisiones estratégicas con impacto en el corto y mediano plazo; en este contexto, el 11.º Congreso IA, Tecnología y Negocios América Digital México 2026, se perfila como un punto de encuentro clave para analizar el rumbo empresarial frente a esta transformación, con la participación de expertos como Moisés Navon y Patrick Mork, quienes ofrecerán una perspectiva integral al abordar, por un lado, los dilemas éticos vinculados al uso de algoritmos y, por otro, los retos internos que enfrentan las organizaciones al incorporar estas herramientas. El crecimiento del sector es contundente. Proyecciones apuntan

Especialistas internacionales advierten que el éxito en la adopción tecnológica no depende sólo del desarrollo, sino del liderazgo y la cultura organizacional

a que el mercado global de vehículos autónomos alcanzará cifras cercanas a los 364 mil millones de dólares en los próximos años. Al mismo tiempo, tecnologías como la visión computacional y los sistemas de procesamiento en tiempo real ya están incorporadas en millones de unidades en circulación, reflejando una adopción acelerada. No obstante, este avance abre interrogantes relevantes. Navon, con experiencia en el desarrollo de chips para conducción automatizada, sostiene que la ética dejó de ser un concepto abstracto para convertirse en un componente central del

modelo de negocio. La transparencia, la confianza y la rendición de cuentas se posicionan como factores determinantes en sectores donde las decisiones automatizadas pueden tener consecuencias críticas. En paralelo, Patrick Mork subraya que el principal obstáculo no es tecnológico, sino humano. Diversos estudios indican que una proporción significativa de iniciativas digitales no alcanza sus objetivos, principalmente por fallas en liderazgo, cultura corporativa y alineación estratégica. Desde esta perspectiva, la capacidad de adaptación y la claridad de propósito se vuelven esenciales para capitalizar el potencial de la inteligencia artificial.

El entorno actual obliga a las empresas a tomar decisiones complejas: acelerar la adopción tecnológica o construir bases sólidas que garanticen sostenibilidad y confianza. Este dilema no sólo impacta la operación interna, sino también la percepción del mercado y la relación con consumidores cada vez más informados.

El encuentro, que reunirá a miles de ejecutivos y líderes del sector, funcionará como una plataforma para intercambiar experiencias, identificar riesgos y explorar oportunidades en un escenario donde la digitalización redefine las reglas del juego. La inteligencia artificial no sólo transforma procesos, también redefine el liderazgo empresarial. Las organizaciones que logren equilibrar velocidad con responsabilidad tendrán mayores probabilidades de éxito en un entorno competitivo. La clave no radica únicamente en adoptar tecnología, sino en implementarla con visión estratégica, principios sólidos y una cultura capaz de sostener el cambio.



Billetes y monedas pierden protagonismo entre la digitalización del dinero

Recopilado por el Staff de El Inversionista

Wallet



Cada año circula menos dinero en efectivo. Las gasolineras del país reflejan esta tendencia: cada año crece un 10 por ciento la cantidad de transacciones con tarjetas, según reveló un estudio. Viajar en transporte público y tener que comprar TAG para circular en carreteras o segundos pisos son otros terrenos donde las monedas y los billetes han perdido protagonismo. El pago de impuestos y servicios también se ha sumado a la digitalización. Un síntoma de una economía moderna es que por sus venas circule

cada vez menos dinero en efectivo, y México está acelerando el paso en esa ruta con acciones prácticas. Por ejemplo, las gasolineras del país registran que cada año crece un diez por ciento la cantidad de transacciones con tarjetas de crédito y débito; se acaba de anunciar que en las carreteras de cuota y segundos pisos urbanos se cobrará con los dispositivos electrónicos TAG IAVE. En la Ciudad de México y su zona conurbada, así como otras grandes urbes del país la gente ya se acostumbró a usar las tarjetas para viajar en transporte público, y no se diga el pago de impuestos: la digitalización es un hecho creciente.

El efectivo domina las compras del día:

Si éstas son de 500 pesos o menos, el 85.2 por ciento paga en efectivo, el 10.4 por ciento con tarjeta y el

4.4 por ciento hace transferencia electrónica.

Si la compra es mayor, el pago en efectivo baja a 73.5 por ciento y sube el pago con tarjeta o transferencia a 19 y 7.6 por ciento, según los datos de la última Encuesta Nacional de Inclusión Financiera (2024). En esos y otros terrenos, tanto las monedas como los billetes están perdiendo protagonismo. En marzo, durante la Convención Bancaria de Cancún, la mandataria federal, Claudia Sheinbaum, anunció que el pago de peaje en carreteras y la compra de combustible en las gasolineras sólo será por medios digitales para finales de 2026, poniendo fin al uso de efectivo en esos espacios.

La medida tiene evidentes ventajas, como agilizar el traslado de los conductores en todas las casetas

de cobro, mayor seguridad para los choferes y los cobradores que, al no poseer dinero en efectivo, pueden evitar la toma de casetas, así como la evasión de los peajes.

Lo anterior le cuesta al país mil 500 y 2 mil 300 millones de pesos al año respectivamente, según cálculos de la Secretaría de Comunicaciones y Transportes en 2021 y la Asociación de Concesionarios de Infraestructura Vial (AMCIV), de 2019-2021.

Otras de las ventajas que existen ante esta medida son:

- * Compra y venta de combustible sea 100 por ciento digital es que habrá mayor control.
- * Mayor fiscalización.
- * Hará que miles de personas ingresen al servicio financiero del



país. Los mexicanos han asimilado sus ventajas. En 2025 se realizaron 4 mil 207 millones de pagos con tarjetas, 72 por ciento con plástico de débito y el resto con crédito, informó la Comisión Nacional para la Protección y Defensa de los Usuarios de Servicios Financieros (Condusef). Por otro lado, las transferencias por el Sistema de Pagos Electrónicos Interbancarios (SPEI) se popularizan también ya que ese mismo año se procesaron más de 6 millones de transferencias por un monto aproximadamente de 6 mil billones de pesos. Dinero que ya no pasó por manos ni procesos físicos.

El efectivo pesa más

Una dimensión más es el ahorro por el pago de la logística, manejo y vigilancia del efectivo. Mover cash cuesta mucho dinero y cuesta más si es morralla: una moneda de 10 pesos pesa 10.3 gramos, pero mover un millón de pesos con esa denominación implica cargar y transportar más de una tonelada de peso. Sin embargo; si es de menor denominación, los kilos se duplican o triplican, volviéndose un servicio carísimo comparado con el monto que trasladan.

Más fácil es mover billetes: una unidad de 500 pesos pesa un gramo, 2 mil billetes hacen un millón de pesos y dos kilos de peso, que caben muy bien en un sobre o una mochila, aunque aquí los riesgos por robo o asalto crecen considerablemente. Hay instituciones que no pueden prescindir de este servicio por la gran acumulación de morralla que les llega. Grandes ejemplos de ello en la capital del país son la Basílica de Guadalupe, la Iglesia de San Judas Tadeo o el Metro.

Por ello algunos servicios implementaron el “cero efectivo” entre sus usuarios con buenos resultados y eficiencia. Ahí está la red de transporte público del Metrobús,

que presta el servicio sólo con una tarjeta electrónica –sin embargo, aún hay que trasladar el efectivo que se junta en cada máquina expendedora de tarjetas y recargas–. Las empresas de traslado de valores en un principio podrían ser las primeras afectadas con esta medida, pues perderán a algunos de sus grandes clientes. Sin embargo, sorpresivamente, a sus dueños parece no preocuparles mucho y al contrario le dan la bienvenida, pues calculan que, por ahora, les representa más beneficios que pérdida de mercado.

Mucho efectivo, pocos competidores, pocos afectados

En el país circulan 3.48 billones de pesos en billetes y monedas que están en manos del público y de los bancos –lo que equivaldría al 9.5 por ciento del Producto Interno Bruto (PIB)–, según reportes del Banco de México (Banxico) al 12 de abril de 2026.

“Casi todo ese dinero, más del 90 por ciento, puede pasar en algún momento o varias veces por las empresas de manejo físico de valores”, explica Joel Juárez Blanco, ex presidente de la Asociación Mexicana

de Empresas de Seguridad Privada (AMESP). Esta industria representa el 1.5 por ciento del Producto Interno Bruto (PIB) y emplea a casi un millón de personas, entre guardias, custodios, monitoristas y personal administrativo, registra la Asociación. Además, se estima que en el país hay aproximadamente 6 mil compañías dedicadas al traslado de valores, pero el 80 por ciento tienen algún grado de incumplimiento, ya sea laboral, fiscal, de capacitación o especialización, que las deja en la categoría de “empresas patito”.

Empresas de transporte de valores, que cumplen con sus registros y con la normatividad que el gobierno exige, estima Juárez Blanco, deben ser unas 25 en todo el país. Por otro lado, Victoria Serrano, editora de la revista financiera Finanzas de México, afirma que una sola de ellas mantiene el control del 80 por ciento de la logística del manejo de dinero en efectivo en el país: Global Seguridad Integral (GSI) la cual aglutina a Compañía Mexicana de Traslado de Valores (Cometra), SEPSA, Securitec y Tecnoval. En su página de internet aparecen otras más:

* GSI Grupo Seguridad Privada
* Grumer

* Regio Traslados
Actualmente el servicio por la recepción de dinero en efectivo en las plazas de cobro de la red operada por Caminos y Puentes Federales (Capufe) lo hace la Compañía Mexicana de Traslado de Valores (Cometra), en participación con SEPSA. Esto, a través de un contrato multianual de tres años (2025-2027) por un monto total de 479.1 millones de pesos y 84.5 millones de pesos, respectivamente, por lo que el servicio incluye el depósito a las cuentas bancarias del organismo y la compra de morralla.

Existen otros jugosos contratos relacionados con las plazas de cobro de la red carretera de Capufe como el que en 2022 ganaron, mil 522 millones de pesos para servicio de seguridad en plazas de cobro, áreas de descanso y servicios públicos, de 2022 al 2024, las siguientes compañías:

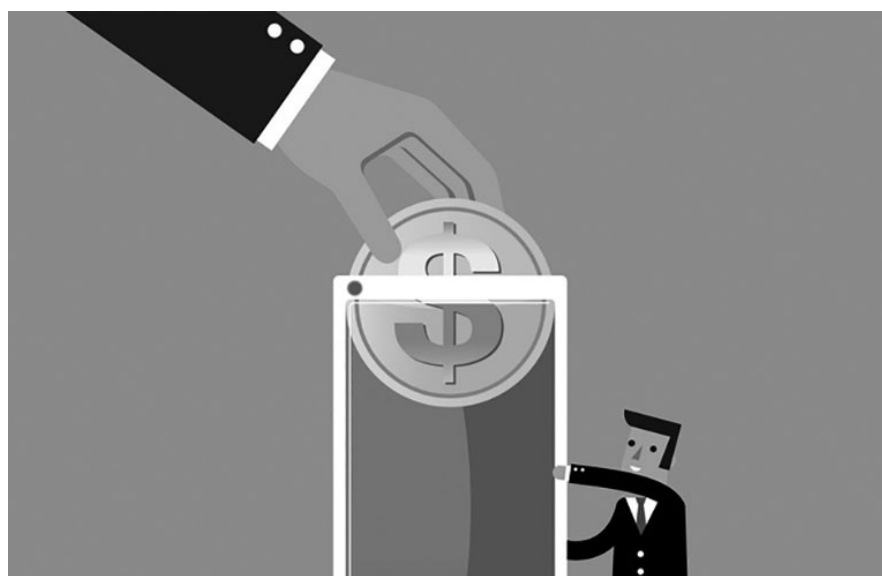
1. Grupo de Seguridad Privada Pryse de México.
2. Eri Equipos de Respuesta Inmediata.
3. Protección Resguardo y Servicios Empresariales.

Se prevé que Capufe deba reducir el monto de sus contratos al ya no existir dinero que cuidar.

A favor de la digitalización

Además, la industria señaló que estiman que las compañías dedicadas al traslado de valores y al transporte de mercancías de alto valor asociadas en la Asociación Mexicana de Empresas de Seguridad Privada perderán un mercado importante con la medida anunciada por la presidenta Claudia Sheinbaum durante la pasada Convención Nacional Bancaria.

Por otro lado, también esperan que les podría aportar beneficios como usuarios de la red carretera y la compra de combustible para su negocio, debido a que operan con un alto número de unidades.





El carácter desde la tanatología

* Por José de Jesús Elizarrarás Quiroz

La Madre: El activo intangible de tu prosperidad. Síntomas de una raíz herida en tus finanzas que pueden sanar

En el ecosistema del crecimiento personal, solemos enfocarnos en métricas, estrategias y disciplina. Sin embargo, existe un cimiento invisible que determina el techo de nuestra expansión: la relación con la madre. Más allá del plano afectivo, la figura materna representa el arquetipo de la nutrición y el merecimiento, los dos pilares de nuestra "economía del alma".

1. El cimiento del merecimiento y el techo de cristal

La madre constituye nuestro primer contacto con el concepto de suministro universal; a través de ella, codificamos la nutrición y la seguridad básica. En el ámbito de la inversión, este vínculo primario es el que calibra nuestra capacidad no sólo para generar riqueza, sino para retenerla y cobrarla.

Quien no se siente profundamente

"nutrido" por su origen, suele autosabotear su valor en el mercado, abaratando sus servicios o temiendo la negociación. Si este cimiento es sólido, el individuo opera con la confianza de que el mercado es un entorno de recursos disponibles; de lo contrario, surge el techo de cristal del linaje: una barrera invisible de lealtad inconsciente hacia las carencias del pasado.

Este fenómeno ocurre cuando nuestra raíz familiar estuvo marcada por el sacrificio extremo o la escasez. En estos casos, la psique puede procesar el éxito financiero como una "traición" simbólica a la historia de lucha de la madre. Sanar este vínculo es el paso crítico para romper dicho techo, transformando la culpa de la prosperidad en el honor de aprovechar la vida.

Sin esta integración, el inversor operará siempre desde un "hambre

emocional", percibiendo el flujo de capital como un recurso finito que debe ser saboteado antes de que su posesión lo aleje de su origen.

2. Síntomas de una raíz herida en tus finanzas

Antes de analizar tus gráficos, analiza tu comportamiento. Una raíz en conflicto se manifiesta en el mundo de los negocios a través de señales claras:

La fuga de capital: El dinero "quema" en las manos; aparecen gastos imprevistos, emergencias familiares o malos negocios justo cuando la cuenta empieza a crecer para regresar al estado de carencia familiar.

Dificultad para reinvertir: Un miedo paralizante a perder lo ganado, lo

que impide que el capital trabaje y se multiplique.

El síndrome del impostor: Sentir que cobrar lo justo es un abuso, fruto de una desvalorización primaria.

Racionalidad nublada: Tomar decisiones financieras desde el sistema nervioso en modo "supervivencia" (pelea o huida), en lugar de una calma estratégica.

3. La dualidad del inversor: del hambre a la saciedad

La diferencia entre operar desde una raíz herida o una raíz sana define el destino de tu patrimonio. Por un lado, el Inversor "Hambriento" vive en un estado de ansiedad constante; para él, el riesgo es una amenaza existencial porque teme profundamente que el suministro se





agote en cualquier momento. Sus decisiones son reactivas y basadas en la urgencia, buscando siempre que el dinero lo "salve" de una carencia que es, en realidad, interna. Para este perfil, el éxito suele venir acompañado de una pesada carga de culpa.

Por el contrario, el Inversor "Nutrido" opera desde una calma estratégica y una confianza profunda en la disponibilidad de recursos. Esta seguridad le permite gestionar el riesgo con una visión de expansión a largo plazo, pues al sentirse digno de recibir, desarrolla una capacidad natural para retener y multiplicar el capital. Para este individuo, el éxito no genera culpa, sino gratitud; entiende que su abundancia es la culminación del esfuerzo de su linaje. Mientras el primero busca la salvación en el dinero, el segundo permite que el capital lo expanda.

4. Sanar la raíz para liberar el lujo

El duelo por la madre no es sólo transitar su ausencia física; es sanar la estructura de nuestra autovaloración. Mantener el vínculo desde la deuda o el dolor crónico cierra el canal de la gratitud, que es la frecuencia de mayor apertura para la prosperidad.

Como señaló Gaston Bachelard, la madre es nuestra primera "morada". Si tu estructura está en conflicto con su origen, tu seguridad económica carecerá de raíces profundas. Sanar no es olvidar las faltas, sino integrar la historia para dejar de ser un hijo herido y convertirse en un adulto soberano, capaz de mirar sus estados de cuenta sin que el pulso tiemble.

Visualiza

Un empresario que, cada vez que supera cierta cifra bancaria, sufre una "fuga de capital". Al analizar su historia, descubre que su bienestar le genera lejanía con su madre, quien vivió en escasez. Sólo cuando se da permiso de prosperar "en su honor", entiende que su abundancia no es una traición, sino el mayor trofeo que puede ofrecer a la historia de su madre.

5. Honrar como estrategia de crecimiento

En los negocios, la resiliencia viene de un espíritu que se siente digno de recibir. Honrar a la madre trasciende el gesto simbólico; consiste en convertirnos en la mejor versión de nosotros mismos como

testimonio de la vida que fluyó a través de ella. Al limpiar el lente con el que miramos nuestro origen, desbloqueamos la capacidad de nutrir nuestras inversiones. Cuando dejas de pelear con tu raíz, dejas de pelear con tu capacidad de recibir beneficios. La paz sistémica es la base de la racionalidad financiera.

Te propongo este ejercicio de integración Visualiza

Cierra los ojos y visualiza a tu madre frente a ti. Sin juicios sobre lo que dio o dejó de dar, reconoce que ella fue el canal biológico para tu

activo más valioso: **tu existencia**. Di mentalmente: *"Gracias por la vida; hoy decido nutrir mis proyectos con la misma fuerza con la que fui sostenido. Me doy permiso de prosperar en tu honor"*. Acción de Valor. Identifica un proyecto o inversión que tengas "en pausa" por miedo o duda. Realiza hoy mismo una acción concreta (una llamada, una compra, una planeación) para alimentarlo desde tu nuevo lugar de adulto soberano. En suma, la madre es la raíz del árbol genealógico y del árbol financiero. Si la raíz está sana, el fruto es inevitable. El éxito real no es cuánto logras acumular, sino cuánto te permites recibir y transformar. Al honrar tu origen, reclamas tu derecho natural al bienestar.

Esta opinión es una invitación a asumir tu realidad con responsabilidad y amor. Recuerda que esta reflexión no sustituye la consulta médica, profesional o tanatológica. Cada uno da lo que lleva en su corazón; esto te lo doy sin temor para que tomes sólo aquello que te sirva para allanar el camino de tu vida.

*** Tanatólogo. Conferencista.
Escritor. Investigador.
Correo electrónico: mi.red.soc@
gmail.com
WhatsApp 662 332 2296**





Por Jesús Alberto Rubio
beisrubio3@gmail.com

Cinco temas selectos de beisbol

Uno de los temas se orienta a lo criticable que los directivos de la Liga de Beisbol Infantil y Juvenil Kino hayan desechado en su Unidad Infantil el nombre de Zenón Ochoa

Tema 1.- Ayer, emotivo homenaje del Club Tiburones de Puerto Peñasco a Jesús "Chuy" Bustamante, gloria-leyenda del beisbol mexicano. En la ceremonia, la Asocrodes se unió al festejo y le hizo entrega de una Placa de Reconocimiento. Ernesto Munro Palacio tomó el micrófono para dar lectura de la semblanza del homenajeado y Juan Aguirre Contreras, junto con su hijo Rodrigo (gerente y presidente

de la franquicia de la Liga Norte de México), también le entregaron un reconocimiento a Chuy, quien se acompañó de su hijo Francisco (Chico). "Chuy", por supuesto, recordando sus buenos tiempos de lanzador, hizo el tiro simbólico al plato antes del juego de Tiburones ante los Huracanes de La Paz, Baja California Sur. Muchas felicidades al orgullo nativo de El Plomo, poblado del municipio



de Altar.

Detalles de su trayectoria, aquí:

<https://acrobat.adobe.com/id/urn:aaid:sc:US:3fe257ff-c3af-41fb-a6a0-12ebbc49b9a5>

Tema 2.- Naranjeros de Hermosillo: ya informaron que el próximo 15 de octubre abrirán en el Estadio Fernando Valenzuela la temporada 2026-2027 de la LMP ante los Águilas de Mexicali. Un día antes sostendrá el juego inaugural ante los Águilas en el "Nido" de Mexicali.



Esta será la primera ocasión desde la temporada 2018-2019 que se dé la serie inaugural entre Naranjeros y Águilas, un duelo que fue tradicional durante gran parte de las últimas décadas en el beisbol invernal mexicano.

En los próximos días se dará a conocer el rol de juegos completos de la temporada 2026-2027 del circuito donde veremos el resto de los 66 juegos que sostendrá la Escuadra Naranja la próxima campaña. Veremos si en la venidera edición Naranjeros consigue su banderín 18 en la historia de la liga; además, de alcanzarlo, significará que será la franquicia representativa –reforzada con jugadores de los demás

equipos– en la Serie del Caribe 2027 a celebrarse precisamente en el Fernando Valenzuela.

Suerte les dé Dios.

Ah, confiemos en que ya pronto –si no es que ya lo hicieron– den a conocer a su nuevo mánager tras el despido hará unos dos meses (6 de marzo) de Juan Gabriel Castro quien estuvo al frente del equipo durante cinco temporadas.

Recuerde: en la campaña 2023-2024 Castro logró como estratega el título 17 para Hermosillo, la máxima cifra hasta ahora de un equipo de la LMP. Naranjeros derrotó en la final a Venados de Mazatlán.

Antes de la coronación, durante el rol regular, estableció con Hermosillo un récord: once victorias al hilo; ya en playoffs, logró un por demás formidable 12-1 en ganados y perdidos.

También: en la edición 2022-2024 fue nombrado Manager del Año.

De por seguro que, el gran estratega y ex jugador ligamayorista, tendrá trabajo/será invitado a dirigir a algún otro equipo del circuito. Pendientes.

Tema 3.- El Salón de la Fama del Beisbol Mexicano llevará a cabo su Asamblea de Elección 2026 el próximo martes 12 en la Sala de Usos Múltiples (SUM) del Estadio Alfredo Harp Helú, ubicado en Ciudad Deportiva Magdalena Mixhuca, Ciudad de México.

Durante esta sesión se realizará el conteo oficial de los votos emitidos por el Comité Elector, con el objetivo de elegir a los Nuevos Inmortales Clase 2026.

El evento será abierto a medios de comunicación y se transmitirá en vivo a través de las plataformas oficiales: Facebook: @salondelafamadelbeisbolmx; YouTube: @salondelafamadelbeisbolmx y Facebook: @DiablosRojosMX/ YouTube: @DiablosRojosMX

Tema 4.- Fausto Soto Silva: Entre los candidatos a ingresar al Recinto Sagrado (8 en total), figura “nuestro” cronista originario de Churunibabi, población cercana a Nacozari de García.

Su inclusión en las cédulas, significa, por supuesto, un homenaje póstumo a su destacada trayectoria por más de tres décadas. Un servidor, como miembro del Comité Elector del Salón de la Fama del Beisbol Mexicano, no puedo emitir opinión pública a favor de uno u otro aspirante. Uno solamente procede a emitir el voto en las cédulas basado especialmente en la estadística más no por simpatía o regionalismo.

SALÓN DE LA FAMA DEL BEISBOL MEXICANO
ELECCIÓN 2026
MEXICANOS EN GRANDES LIGAS

ERUBIL DURAZO RODRIGO LÓPEZ KARINA GARCÍA
JAMÉ GARCÍA LUIS IGNACIO AYALA

VOTA POR DOS CANDIDATOS
LOS DOS CANDIDATOS QUE OBTENGAN LA MAYORÍA DE VOTOS, SERÁN INMORTALES.
Escriba su nombre: _____
Firma su cédula: _____
El no cumplir con estos requisitos su voto será invalidado. Nombre Firma

SALÓN DE LA FAMA DEL BEISBOL MEXICANO
ELECCIÓN 2026
JUGADORES DEL BEISBOL MEXICANO

MIQUEL OJEDA SEMÁN JIMÉNEZ MIKE PAUL EMISIO LÓPEZ SHAM CANIZALES DARRILL SHERMAN
BENIGNO DÍAZ LUIS ALONSO GARCÍA PABLO ORTEGA FIDIO MERE RAFAEL DÍAZ ESOPE QUINTERO

VOTA POR TRES CANDIDATOS
LOS TRES CANDIDATOS QUE OBTENGAN LA MAYORÍA DE VOTOS, SERÁN INMORTALES.
Escriba su nombre: _____
Firma su cédula: _____
El no cumplir con estos requisitos su voto será invalidado. Nombre Firma

SALÓN DE LA FAMA DEL BEISBOL MEXICANO
ELECCIÓN 2026
CRONISTAS

ANTONIO SILVA YOUNISY BERNARDO CASTILLO FAUSTO SOTO SILVA GONZALO CAMARILLO
JOSE MONTERREY GONZÁLEZ PEPÉ SEGARRA FERDINANDER ORTIZ SOTO GUTIÉRREZ

VOTA POR UN CANDIDATO
EL CANDIDATO QUE OBTenga LA MAYORÍA DE VOTOS, SERÁ INMORTAL.
Escriba su nombre: _____
Firma su cédula: _____
El no cumplir con estos requisitos su voto será invalidado. Nombre Firma

SALÓN DE LA FAMA DEL BEISBOL MEXICANO
ELECCIÓN 2026
VETERANOS

JAMÉ LÓPEZ EMILIO SOSA FERNANDO VILLESUSA LUIS ALONSO CRUZ
RICARDO SOLÍS LUIS FERNANDO MENDOZA RODOLFO HERNÁNDEZ HÉCTOR HERRERA

VOTA POR UN CANDIDATO
EL CANDIDATO QUE OBTenga LA MAYORÍA DE VOTOS, SERÁ INMORTAL.
Escriba su nombre: _____
Firma su cédula: _____
El no cumplir con estos requisitos su voto será invalidado. Nombre Firma

Esta vez son ocho los candidatos –a seleccionar uno– en la categoría de Cronista y donde Fausto por cierto ha estado recibiendo muchas simpatías de colegas de esta región para que logre el nicho de oro en el Salón de los Inmortales con sede en Monterrey.

Les comparto las cuatro cédulas donde prácticamente los 55 miembros electores ya procedimos a emitir nuestros votos deseándoles suerte en el conteo del próximo 12 en el Harp Helú.

Juan Luis Duarte: como cronista deportivo, Soto Silva se consolidó como la voz oficial de los Naranjeros de Hermosillo, llevando a la afición cada jugada con un estilo único que lo convirtió en un referente de la crónica deportiva en la Liga Mexicana del Pacífico y la Serie del Caribe, donde su narrativa se volvió parte esencial de la experiencia beisbolera.

Tema 5.- Lamentable: los directivos de la Liga de Beisbol Infantil y Juvenil Kino de Hermosillo anularon desde hace tiempo lo autorizado de manera

oficial por El Cabildo Municipal, el nombre de Zenón Ochoa en su Unidad ubicada en la Colonia Los Naranjos.

Increíble y del todo criticable el quitar el nombre propio asignado y autorizado por la Codeson y el Instituto del Deporte de Hermosillo. Y fue el entonces alcalde de Hermosillo, Ernesto Gándara Camou, quien hizo la declaratoria inaugural del nuevo nombre de la Unidad en mención.

Debo destacar que la solicitud fue de nuestra Asociación de Cronistas Deportivos de Sonora (Asocrodes). Lo sucedido, definitivamente, se puede traducir en una falta de memoria histórica y de respeto a la autoridad y al propio personaje. Zenón Ochoa trascendió como jugador, mánager, ampáyer e instructor de beisbol infantil; borrar su nombre se siente como una falta de respeto a su persona y legado. Ojalá haya una rectificación de la directiva de ese circuito. Lo invito a que vea las imágenes que le comparto.





Colección PRIVADA

* Por Alejandro F. Ceceña

¿“Narcosindicatos” en la Minería?

Advierten que hay al menos tres empresas involucradas que actúan “totalmente en la impunidad”, como lo leyó, denuncian que empresas mineras operan con el crimen organizado para intervenir en la vida sindical y agredir a los trabajadores. Autoridades hacen la advertencia a las acciones de estas empresas que representan, una violación total no sólo a los derechos humanos, sino a toda la legislación laboral vigente. El tema es que, estas prácticas afectan a yacimientos en varios estados y se debería exigir la cancelación de concesiones y registros sindicales para proteger a los empleados y sus familias de riesgos graves, como amenazas de muerte. Se sabe que, al menos tres empresas de capital canadiense –Plata Panamericana en Zacatecas, Américas Gold and Silver en Cosalá, Sinaloa, y Torex Gold en Guerrero– operan con impunidad y recurren de manera sistemática a grupos armados. Así las cosas...

Todo empezó cuando el líder de dicho gremio, Napoleón Gómez Urrutia, denunció que las minas ya mencionadas, presentan un patrón de infiltración del crimen organizado semejante al reportado en el tajo de Camino Rojo, en Zacatecas. En la denuncia de Gómez Urrutia, se señala que la mayoría de las minas con actividad criminal operan con capital canadiense, lo cual es consistente con

el hecho de que 70 por ciento de la actividad minera de metales preciosos en México es controlada por empresas provenientes de ese país. Luego entonces, las prácticas antisindicales y las relaciones con el crimen organizado de las multinacionales de la minería se encuentran documentadas desde décadas antes de que existiera el MRR. Por ejemplo, comunidades indígenas del estado de Guerrero han denunciado múltiples procesos de desplazamiento forzado a manos de grupos delictivos que, según dirigentes comunitarios y organismos de derechos humanos, operan como fuerzas de choque al servicio de las mineras.

La complicidad en este sector, crea las condiciones para grandes tragedias humanas y ambientales, fortalece a los grupos delictivos que amenazan la integridad física y patrimonial de muchas personas, incrementa el riesgo de saqueo material y fiscal contra la nación y proporciona un pésimo ejemplo para otras compañías que, en vista de la impunidad, pueden sentirse tentadas a replicar el modelo, y así sucesivamente... En mi opinión, de comprobarse los nexos denunciados, está claro que el Estado deberá proceder como exige el Sindicato Minero, cancelando la concesión a las empresas involucradas y



retirando el registro a los gremios patronales –entidades que son una de las mayores amenazas contra los trabajadores de todos los sectores–. también, se deberán abrir expedientes penales a todos los mandos corporativos enredados en tratos con la delincuencia, tanto porque así lo manda la ley como para enviar un mensaje disuasorio a ejecutivos de pocos escrúpulos y mucha ambición.

En Sonora, la riqueza mineral en la vasta geografía, es el epicentro de intereses de las compañías canadienses, con 117 concesiones activas de gigantes del sector como Álamos Gold, First Majestic Silver y Pan American Silver Corp que explotan oro, plata, cobre, molibdeno, varita, wollastonita, carbón, antracita y grafito.

Se sabe que, paradójicamente, por su práctica de evadir impuestos, las mineras canadienses hacen una contribución fiscal mínima al estado. Es el caso de First Majestic Silver, con operaciones en el yacimiento de Santa Elena, se resistía a cumplir con sus obligaciones con el fisco. En 2021, esta firma inició un arbitraje contra un adeudo de 180 millones de dólares al Servicio de Administración Tributaria, y eso estimados lectores, también es crimen organizado. Esperemos que las denuncias prosperen y se haga justicia al ramo minero, sacando a los malos de esta película. Nos vemos la próxima.

HASTA ENTONCES

* **Empresario y escritor. @coleccionsonora**



INCIDIENDO

* Por Guillermo Moreno Ríos

Un faro de acción frente a la parálisis: Omar Escalante y el compromiso de Juventud INCIDE

La Máxima Casa de Estudios de Sonora atraviesa hoy un silencio que aturde. Con tres semanas de huelga, el eco de las aulas vacías resuena en toda nuestra sociedad.

Como organismo de la sociedad civil, hemos levantado la voz a través de desplegados públicos para manifestar nuestro descontento; nos duele ver cómo el futuro de Sonora queda atrapado en medio de fricciones estériles y agendas que, lejos de buscar el bien común, parecen responder a intereses que sólo asfixian el progreso de nuestro estado cuando se cierran las mesas de diálogo.

Sin embargo, hay luces que no se apagan. Hay compromisos que no dependen de un candado en una reja.

Un liderazgo que emerge de la adversidad

En semanas anteriores al paro, presentamos ante la Rectora **Dena María Camarena Gómez**, la propuesta formal y la invitación para la toma de protesta de nuestra representación juvenil. La fecha pactada era el 21 de abril, pero la realidad del conflicto impidió que el protocolo ocurriera en el recinto universitario.

Pero la voluntad y compromiso no conoce de huelgas. En nuestra reciente reunión mensual, frente a los

dirigentes gremiales, cuyo invitado fue **Daniel García Escalante**, director de participación ciudadana del municipio de Hermosillo, aprovechamos, en un acto de profunda entereza y simbolismo, tomar la protesta al joven estudiante de Ingeniería Civil, **Omar Escalante Velarde**, como nuevo Presidente de Juventud INCIDE-UNISON, quien no sólo asume un cargo; asume la responsabilidad de demostrar que el estudiantado y la sociedad civil son el motor que mantiene viva a la universidad, incluso cuando las banderas rojinegras intentan pausar el tiempo.

Más allá del aula

El plan de trabajo que Omar lidera, no es una simple agenda escolar; es una hoja de ruta para la supervivencia profesional. Su objetivo es claro: fomentar actividades que despierten el interés del estudiante más allá del conocimiento técnico, reconociendo que el mercado laboral exige hoy una ambivalencia que sólo se logra con una vinculación real y temprana. Este capítulo estudiantil es el puente definitivo hacia la industria. Como se estipula en su Plan de Acción, el proyecto no se limita a la ingeniería, sino que busca expandirse por todas las facultades –desde Ciencias Biológicas hasta Humanidades– para integrar capítulos propios que

fomenten:

- Investigación académica y visitas técnicas que rompan la burbuja teórica.
- Networking de alto nivel, aprovechando la red de gremios empresariales y colegios de profesionistas que ya forman parte de la familia INCIDE.
- Certificaciones de capacidades profesionales y laborales, fundamentales para un entorno globalizado y exigente.

Un ejemplo que debe replicarse

Mientras otros se pierden en la retórica de la confrontación, este grupo de jóvenes apuesta por el fortalecimiento de la bolsa de trabajo y el desarrollo de esquemas de educación dual. Es un recordatorio de que los intereses de los miembros del capítulo nunca deben estar por encima del objetivo colectivo: el crecimiento mutuo y el servicio a Sonora.

Hacemos un llamado a todas las organizaciones gremiales: sigamos este ejemplo. Debemos tener un pie dentro de nuestra universidad, no para interferir, sino para sostener esa verdadera vinculación que tanto se pregona en los discursos pero que, a menudo, se desvanece tras los conflictos laborales.

Felicidades Omar, tu toma de

protesta es la prueba de que el espíritu universitario no se paraliza. Eres el representante de una juventud que incide, que propone y que, sobre todo, no se rinde ante la parálisis de quienes deberían poner el ejemplo, cualquiera que sea el lado de su trinchera.

Rafael Cano Franco

No puedo dejar de comentar y lamentar el sensible y sorpresivo fallecimiento de **Rafael Cano Franco**, autor de la columna “El juglar de la Red”, director del medio EHUI.COM, espacio que nos brinda un sitio de difusión de nuestra columna y que como Presidente del Foro Nacional de Periodistas y Comunicadores, A.C., impulsó la profesionalización del gremio de periodistas y comunicadores en México y la defensa de la libertad de expresión y que siempre brindó el apoyo y participó activamente en nuestras actividades como Consejo INCIDE.

Rogamos a Dios por la pronta resignación a familiares y amigos. Descanse en Paz (+).

* **Ingeniero civil, académico, editor, especialista en protección civil, riesgos, seguros y derechos humanos. Promotor de la Salud Masculina, del Cubo de Resiliencia y del Bambú. guillermo.moreno@consejoincide.org**



Rocha Moya y las cuentas del sistema político

* Por Bulmaro Pacheco



El caso del actual gobernador con licencia del estado de Sinaloa marca un precedente en el sistema político mexicano.

Se trata del primer gobernador en funciones —en la historia— que es señalado por el gobierno de los Estados Unidos de estar sujeto a investigación por asociación con la delincuencia organizada y por el cual se solicita —al gobierno mexicano— su extradición para ser juzgado en aquel país por los delitos que se le imputan.

Sí es cierto que, antes de Rocha Moya y desde 1999, han sido sometidos a juicio —y la mayoría encarcelados— más de 20 gobernadores estatales que han enfrentado procesos en México y en los Estados Unidos; pero todos después de dejar sus cargos, más por procesos de alternancia política en los estados —el cambio de un partido a otro, siempre adversarios— que por un verdadero sentido de justicia, con algunas excepciones notables, como los casos

de Oscar Espinoza y Mario Villanueva Madrid, cuyos procesos iniciaron en el gobierno de Ernesto Zedillo. En el caso de esos exgobernadores procesados y encarcelados, no ha habido distinción de partidos ni de filiaciones políticas: Rodrigo Medina (PRI) en Nuevo León; Oscar Espinoza (PRI), y Rosario Robles (PRD) de la Ciudad de México; Roberto Borge (PRI) de Quintana Roo; Javier Duarte Ochoa y Flavino Ríos (PRI) de Veracruz; Tomás Yarrington y Eugenio Hernández (PRI) de Tamaulipas; Guillermo Padrés Elías (PAN) de Sonora; Luis Armando Reynoso (PAN) de Aguascalientes; Jesús Reyna (PRD) de Michoacán; Andrés Granier (PRI) de Tabasco; Roberto Sandoval (PRI) de Nayarit; Narciso Agúndez (PRD) de Baja California Sur; Jorge Juan Torres y Humberto Moreira (PRI) de Coahuila; Pablo Salazar (PRD) de Chiapas; Mario Marín (PRI) de Puebla; y Jaime Rodríguez Calderón, “El Bronco” (independiente), de Nuevo León.

Todos fueron enjuiciados después de entregar el poder en sus estados. Las cuentas pendientes con el gobierno de los Estados Unidos de algunos de ellos —lavado de dinero, asociación con la delincuencia organizada y exceso de propiedades en ese país— provocaron que varios pasaran temporadas encarcelados allá, pero ninguno comparable con el caso que ahora nos ocupa con el affaire Rocha Moya, por las siguientes razones: Siempre sostuvieron que eran diferentes. La misma presidenta Sheinbaum, al defender al inicio al gobernador con licencia — cuando diversas agrupaciones políticas demandaban su remoción o separación del cargo— afirmó que “ellos eran diferentes y que las cosas ya no se hacían como en el pasado”, cuando eran frecuentes las licencias, nuevos empleos, motivos de salud y otras justificaciones

que encubrían a gobernadores ineptos, muy corruptos o incómodos para el presidente en turno, que llegaban a crear condiciones de ingobernabilidad en sus estados, dañando el pacto federal y afectando a todo el sistema político.

El cinismo y el desenfado con que fueron abordadas las acusaciones contra el gobernador Rocha por el expresidente López Obrador y por el propio gobernador, cuando aparentaban que nada pasaba y que todo se trataba de ataques contra el “Movimiento de la 4T”, que tantos beneficios había traído a los mexicanos.

Esa defensa llegó a tal grado que el expresidente López Obrador le organizó eventos masivos de apoyo, acompañado incluso de la presidenta electa, para mandar el mensaje de que no habría ningún efecto posterior al fallido programa de





“abrazos y no balazos”.

La suerte de Rocha Moya empezó a marcarse desde su propia elección: no era favorito en las encuestas internas de Morena. Llegó al poder porque lo impuso el expresidente, al igual que a la jefa de Gobierno de la Ciudad de México, quien tampoco era la favorita en las encuestas internas.

Ganó la elección de 2021 con el apoyo de la delincuencia organizada, que se dedicó a levantar y secuestrar opositores —sobre todo del PRI— antes y durante la jornada electoral, para confiscarles listados y estrategias de campaña y dejarle el camino libre a Rocha, liberando a algunos hasta horas después de haber cerrado las casillas electorales. Todo eso está documentado y los afectados todavía viven para contarlos.

López Obrador no protestó cuando un avión trasladó de Culiacán a Estados Unidos a “El Mayo” Zambada, con la complicidad evidente del gobierno estatal y de algunos grupos delictivos que organizaron su captura y traslado.

No apareció el manoseado argumento de la “soberanía”, a pesar de que no se informó ni al Gobierno Federal ni a las fuerzas policíacas locales del traslado de Zambada.

En ese mismo contexto, y con conocimiento de las autoridades, se intentó disfrazar el asesinato del exrector de la Universidad de Sinaloa, Héctor Melesio Cuén, al señalar que se trató de un intento de robo de su camioneta en una gasolinera.

A partir del “affaire” Zambada, se desató en Sinaloa una serie de enfrentamientos entre grupos rivales de la delincuencia organizada que, hasta la fecha, han desestabilizado al estado. Todo ello pasó a la cuenta del expresidente López Obrador, quien no tardó en culpar a Estados Unidos de la violencia local, así como al propio gobernador, que perdió definitivamente el control del estado, alcanzando la violencia incluso a dirigentes políticos, legisladores y organizaciones sindicales de la capital.

A partir de las acusaciones de una corte de Nueva York contra el exgobernador y diversos personajes políticos locales, las cosas han cambiado para México y para el Gobierno Federal.

El Gobierno Federal ya no

podrá recurrir al manido argumento de que “no hay pruebas contra los señalados”: pruebas sobran. Bastaría con citar a declarar a los involucrados en el proceso electoral de 2021 en Sinaloa, profundizar en la captura y traslado de “El Mayo” Zambada, así como en los hechos violentos ocurridos en ese contexto. También sería pertinente investigar el verdadero significado de los hechos de octubre de 2019, cuando el expresidente López Obrador ordenó —¿por qué motivos?— dar marcha atrás al operativo para capturar a uno de los hijos de Joaquín “El Chapo” Guzmán en Culiacán.

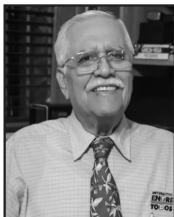
El caso Rocha Moya va para largo, y las sorpresas también. Marca —para mal— al sistema político instaurado en México en 2018, que juraba ser

diferente al pasado.

Sienta un grave precedente en la relación con el gobierno de la primera potencia mundial, en una coyuntura compleja para México, donde múltiples asuntos están en juego —entre ellos el Tratado de Libre Comercio— y obliga a la presidenta de México a definiciones radicales ante una disyuntiva crucial para la viabilidad de su proyecto político y su supervivencia: ¿complicidad o deslinde? ¿Visión de Estadista o reduccionismo partidista? No tiene ninguna necesidad de cargar con un pesado fardo político que le afecta enormidades a México y a ella, y lo peor... heredado.

*** Presidente de la Fundación Colosio. Correo: bulmarop@gmail.com**





Hemero fagia



* Por Hilario Olea

Mala y triste semana, pero hay que darle... **PERIODISMO DE LUTO**... No cabe duda que **Alberto Cortez** tenía razón cuando en una de sus canciones dijo: Cuando un amigo se va queda un espacio vacío, que no lo puede llenar la llegada de otro amigo. Sin duda que siempre es impactante enterarse de manera súbita de la muerte de un amigo. Sobre todo, cuando apenas días antes se habían visto y se hacían planes. Debemos reconocer que eso fue lo que pasó al enterarnos de la muerte imprevista de **Rafael Cano Franco** por un traicionero infarto. Fue una nota de alto impacto que en minutos corrió por las redes sociales. Muchos no lo creían, pero lamentablemente era una dura realidad. Como todo lo sorpresivo nos toma con la guardia baja, por eso mayor el impacto...

¿ES CIERTO LO DEL RAFA?... En lo personal la noticia nos llegó en medio de la transmisión del noticiero *Entre Todos*. De repente sonó el celular y era un amigo con una pregunta extraña: ¿Es cierto lo del **Rafa Cano**? Al principio no entendí el mensaje y la pregunta obligada ¿Qué pasó? Porque estaba al aire en ese momento. La respuesta fue lacónica y lapidaria: Se murió de un infarto hace unos momentos. El primer paso es la



Vuela alto "Rafa".

incredulidad, luego tratar de confirmar la versión. Lamentablemente al abrir las redes sociales ya el suceso circulaba por todas partes. Confirmado, el **Rafa Cano** acaba de morir. ¿Pero cómo? Un infarto por fuera de su casa. Imposible si acabamos de hablar hace unos días, la clásica respuesta que niega la realidad. Además, es mucho más joven que yo. Es la verdad...

DIFÍCIL ACEPTAR LA REALIDAD... En nuestro grupo *Contra Punto Diez* de periodistas de donde era fiel militante apenas podíamos creerlo. Todos reconocen que entramos en shock por la noticia. Algunos todavía en duda, porque es difícil a veces aceptar la realidad dolorosa. Sobre todo, de amigos que son sobrevivientes de penosas enfermedades. Esta es la reflexión, no sólo hablar del personaje y su legado de periodista, sino del amigo. Quien hizo de la amistad un apostolado y fue siempre fiel a sus principios y convicciones. Todavía a las horas era difícil creer que el **Rafa** había muerto porque no había razones ni señales para que eso pasara...

SU LEGADO... Es muy largo escribir sobre su legado como periodista. Su liderazgo en el gremio que lo llevó a ser presidente del *Foro Nacional de Periodistas y Comunicadores*. Su esfuerzo por impulsar programas de seguridad para el gremio. Su entrega a la profesión de la que hizo una verdadera vocación y dedicación. Qué más se puede decir, que fue leal al concepto de amistad. Nunca traicionó o claudicó con sus principios y convicciones. Murió como vivió, como un periodista entregado a la profesión. No queda a sus amigos más que rendirle tributo y ofrecerle como homenaje un gran recuerdo al amigo y compañero. Descanse en paz, que se ganó la paz, el descanso y el reconocimiento a su labor...

CUANDO UN AMIGO SE VA... No cabe duda que el mejor remate a esta reflexión es recordar la canción de **Alberto Cortez**, cuando un amigo se va:

Quando un amigo se va queda un espacio vacío que no lo puede llenar la llegada de otro amigo. Cuando un amigo se va queda un tizón encendido



Rafa Cano, amigo e integrante del Grupo de Periodistas Contrapunto 10. Descanse en paz.

que no se puede apagar ni con las aguas de un río. Cuando un amigo se va se detienen los caminos y se empieza a revelar el duende manso del vino. Cuando un amigo se va se queda un árbol caído que ya no vuelve a brotar porque el viento lo ha vencido. Cuando un amigo se va queda un espacio vacío que no lo puede llenar la llegada de otro amigo.

CASA LLENA... Donde quiera que ande dando guerra el gran amigo **Rafael Cano**, seguramente que se sintió orgulloso por la enorme asistencia de amigos y colegas en su funeral. Fue un reconocimiento a su legado y a su persona. Las palabras del compadre **Francisco Javier Ruiz Quirín** fueron de alto impacto. Emotivo aplauso, lágrimas y gran manifestación de cariño por los presentes. No cabe duda que el **Rafa** se ganó respeto y estimación del gremio. Además, ya está en el *Salón de la Fama Celestial* por méritos propios. Ya puede descansar en paz y estar satisfecho de decir, misión cumplida...

CERO CORRUPCIÓN... **Ariadna Montiel** tomó protesta como nueva dirigente de *Morena* en sustitución de una devaluada **Luisa María Alcalde**. Y como dicen en el pueblo, llegando y prendiendo

lumbre, porque en su discurso fue directo al tema que en este momento afecta a su partido y son las acusaciones de autoridades americanas de estar invadidos de corrupción y nexos con grupos criminales. Por eso advirtió que no se van a tolerar más casos de corrupción en gobiernos de su partido, porque no serán candidatos ni ganando las encuestas. Por ello les pidió a los militantes que hicieran un examen de conciencia y recordaran cuál es su origen. Upppps, aquí fue un pequeño resbalón, porque olvidó que más del 80% de militantes y directivos de *Morena* tienen origen priista. Y bueno, las malas mañas no se olvidan. El caso es que están advertidos de que si son acusados de corrupción se quedan sin hueso ni candidaturas. Lo malo, que las acusaciones tienen que tener muchas pruebas y sólo falta que las firme el **Papa**. Simulacro, pues... **VAN A MORDER EL POLVO...** Quien salió motivador y retador fue el presidente del consejo político de *Morena*, el gobernador **Alfonso Durazo**, quien en encendido discurso aseguró que su partido se mantendrá como primera fuerza política en el 2027, "al señalar que el movimiento no dará ni un solo paso atrás ni concederá terreno a sus adversarios. Que ninguno de ellos espere de nosotros un paso atrás, ni concesión alguna, porque el 27, como el 18, como el 21 y el 24, van a morder polvo nuevamente". Reconoció que el proyecto de transformación enfrenta tiempos complejos, donde voces internas y externas buscan sembrar dudas y apostar al desgaste de la organización. Fue un mensaje de aliento en medio de una de las peores crisis que ha vivido *Morena* desde su fundación, porque a fin de cuentas las acusaciones de que puede ser un narco partido son muy en serio y lo peor, que apenas inicia. Pero en algo tiene razón **Durazo**, de que van a ganar mayoría sí, pero el riesgo es que no sea absoluta como lo tenían planeado...

NUEVAS REGLAS... Se comenta que con la llegada de **Ariadna Montiel** a la dirigencia nacional de



Ariadna Montiel

Morena van a cambiar las reglas del juego. Sigue la especulación en torno a quien le debe fidelidad, si a palacio nacional o a Palenque. La mayoría se inclina a decir que es gente de la presidenta **Sheinbaum** y esto se sabrá pronto, pues para el mes que entra ya se conocerán las listas de los favoritos para ser candidatos a gobernador y veremos de dónde viene la designación en los territorios donde tiene preferencias *Morena*. **BANDERAZO DE SALIDA...** Tal y como lo anticipó en una reunión con el *Grupo Contrapunto Diez de periodistas*, el secretario del *Bienestar*, **Fernando Rojo de la Vega**, va a ir por la candidatura por la alcaldía de Hermosillo. Luego de discreta actuación donde no se promovía como otros, parece que ya le dieron luz verde porque de unos días acá ha comenzado a verse en varios eventos donde ha mostrado músculo y capacidad de convocatoria. Tiene mucho trabajo a raíz de tierra con *Morena*, pero faltaba la promoción pública para aparecer en las encuestas y eso lo está logrando. Por otro lado, se nota que tiene la anuencia de palacio de gobierno. Además, está armando alianzas importantes como la lograda con el *Partido del Trabajo*, cuyo apoyo quedó de manifiesto en una reunión con la dirigencia que encabeza **Ramón Flores**, que dicho sea de paso no se mueve si no lo mandan de palacio. También el *Verde* le está dando el apoyo. ¿Será tiro cantado?...

TIEMPO DE DAMAS... Comienza a gestarse un movimiento político feminista por demás interesante, porque parece que tiene como fin enfocar a las mujeres en posiciones de poder político, porque se supone que ya les llegó la hora. Y miren que tiene cierta lógica porque se basa en la alternancia política de género. Esto significa que, si en este momento un puesto público o de elección está en manos de un varón, ahora le tocaría que el relevo sea una dama. Y ponen como ejemplo el caso de la gubernatura donde se dio la alternancia. De una mujer, como fue **Claudia Pavlovich**, le siguió **Guillermo Padrés**. Pero es obvio que eso fue totalmente circunstancial. Pero ahora quieren que sea institucional. A un varón siga una mujer. Claro que es un poco revolucionario, pero vamos viendo el impacto que esto puede tener porque estamos hablando de candidaturas, no de los puestos en sí...

DAMAS PRIMERO... Este movimiento se basa en el empoderamiento que están teniendo las mujeres comenzando con la presidencia. Ahí están al frente posiciones de poder, sobre todo gubernaturas. Bueno, entonces vamos para Sonora. De seguir esta línea de pensamiento, si en este momento gobierna un varón, debe seguir una mujer. Pensando que *Morena* tiene amarrada



Lorenia Valles

la gubernatura, entonces se debe de hablar de una candidata mujer. En este caso quedaría bien posicionada **Lorenia Valles**. Le seguiría **Célida López** y **María Dolores del Río**. Por la oposición hay poco capital. El *PAN* tendría que irse con **Lilly Téllez** y dejar fuera a **Toño Astiazarán**. El *PRI* no tiene carta fuerte. *Movimiento Ciudadano* puede jugársela con **Natalia Rivera**. Con esto para qué decir es dejar fuera a **Javier Lamarque**...

¿HERMOSILLO APA?... Siguiendo con el ejercicio político, vamos a los ayuntamientos. En Hermosillo hay muchas tiradoras. Para empezar apunten a la propia **Lorenia Valles**, que si no sale para la gubernatura sería una carta fuerte en Hermosillo. Pero ahí también hay otras mujeres con capital político como **Paulina Ocaña**. Por parte del *PRI* tienen a la combativa **Flor Ayala** que levantó la mano y dio paso al frente. Aquí lo malo que muchos varones se quedarían a la orilla del camino y no creo que eso los conforme. Una imposición de este tipo, aunque sean buenas cartas puede provocar una rebelión. No se olviden de que hay diputadas que piensan seguir proyectos electorales y no se pueden quedar fuera...

LOS VARONES... En Hermosillo, por el lado del oficialismo, hay muchos tiradores varones que no creemos se vayan a resignar aceptando el movimiento feminista de la alternancia de género. Son mucho los tiradores y más los que siguen apareciendo, de modo que no creemos que al final del día esto vaya a prender. Pero como intención y ejercicio político está interesante. Además, puede contentar al sector femenino, sobre todo de la *4T* que, por el momento, aquí en Hermosillo se ven un tanto cuanto relegadas. Pero por aquello no hay que perder de vista la propuesta porque pueden dar la sorpresa. Las mujeres están mostrando que son buenas operadoras y cada vez aprenden más del oficio de la grilla... Por eso mejor se portan bien y no hablen mal de la gente, porque como me ven, se verán.

Un saludo.



Marca país: Latinoamérica tiene el activo, falta despertarlo

Por Aurora Retes Dousset



Dr. José María Cubillo, director del Branding Spine Latam Forum y presidente de la Fundación Marca País.

El Dr. José María Cubillo, director del Branding Spine Latam Forum y presidente de la Fundación Marca País, llama a los empresarios iberoamericanos a convertirse en embajadores activos de sus territorios.

En entrevista exclusiva con Voz Empresarial, el Dr. Cubillo, su mensaje es claro: identidad, perseverancia y conocimiento son las palancas que transforman regiones.

El próximo 27 de mayo se realizará la tercera edición del Branding

Spine Latam Forum, evento internacional que reunirá a ponentes de nueve países con presencia activa en 14 naciones y 37 instituciones colaboradoras, 26 de ellas universidades. México lidera la participación académica con siete instituciones —tres de ellas en el estado de Sonora— la sede para la transmisión virtual en Hermosillo será la Universidad de Ciencias Aplicadas de Norteamérica (UCAN), consolidando a nuestra macro región como referente de conciencia territorial en América Latina. Bajo el concepto Unlocking —desbloquear, poner en movimiento— el foro propone que los territorios dejen de ser espectadores de su propia imagen y asuman la gestión estratégica de su reputación como herramienta de desarrollo económico.

Un país que no impulsa sus activos no los tiene, resume el Dr. Cubillo, para quien la diferencia entre territorios que prosperan y los que se estancan no está en la riqueza de sus recursos, sino en la voluntad de sus personas para ponerlos en valor.

Despierten. Tengan presente el gran activo que tienen en sus manos. Cada uno de ustedes, creyendo en sí mismos, tiene un potencial enorme. De

ustedes depende aprovechar esa oportunidad. — Dr. José María Cubillo. Para la Pyme mexicana y latinoamericana, el experto ofrece una hoja de ruta concreta: la imagen del país de origen es el primer criterio de decisión de compra en mercados internacionales. No se trata de grandes presupuestos de marketing, sino de autenticidad, calidad constante y orgullo de origen. Las herramientas digitales actuales permiten una proyección global desde cualquier escala. Casos como la alpaca peruana —presente en pasarelas de Milán y Nueva York— o la gastronomía sonorenses en expansión ilustran que el tamaño del negocio no limita el alcance de la marca.

En materia geopolítica, Cubillo identifica una ventana histórica: mientras Europa enfrenta tensión bélica creciente y Asia

vive reconfiguración de alianzas, América Latina permanece como zona de estabilidad con potencial para convertirse en gran potencia comercial global al 2040, siempre que elija cooperar antes que fragmentarse. Juntos son mucho más fuertes. No sean cicateros con la sinergia, exhortó.

Datos del evento:

Países participantes: 14

Instituciones colaboradoras: 37

Países con ponentes: 9

Universidades mexicanas: 7

Transmisión en vivo desde UCAM

Hermosillo · 8:00 AM · 27 de mayo,

2025 | Capítulo Hermosillo ·

Macrorregión Norte Sinaloa-Sonora

*** Directora Voz Empresarial
Medios | Noticias | Editorial |
Asesoría Marcaje Personal |
Comunicación Cel. 66 22 23 05 57 |
aretos0@gmail.com**



La verbena de la Santa Cruz

Por Franco Becerra B. y G.

Cientos de trabajadores de la construcción con sus familias, celebraron el 3 de mayo día de la Santa Cruz.

El domingo, muy temprano, iniciaron los festejos con una carrera pedestre que arrancó y finalizó en las instalaciones del Centro del Trabajador de la Construcción, (CTC) ubicado al final de la calle Olivares de la ciudad de Hermosillo.

La Cámara Mexicana de la Industria de la Construcción Delegación Sonora (CMIC), organizó exitosamente la edición 29 de la Verbena de la Santa Cruz, con la dinámica participación del Presidente el C.P. Santiago René Gluyas Ozuna, su esposa Claudia Peña de Gluyas y su Comité Directivo, integrado por Ing. Gerardo Samaniego Rivas, Presidente del Patronato del CTC; Ing. Juan Pablo Martínez, Secretario del CTC; Ing. Erasmo Fierro Esquer, Secretario de CMIC, y el Arq. Horacio Padilla Quirarte, Tesorero. La coordinación logística del evento estuvo a cargo de la Lic. Luz Fernanda Enríquez López, Gerente de la cámara.

El Ing. Rodolfo Maldonado González, ex-presidente de la cámara, fue el iniciador de la Verbena en 1994, por ello el Salón de Usos Múltiples del CTC llevará su nombre, como un merecido reconocimiento a su compromiso social con el gremio

de la construcción y nuestra comunidad: honor que comparte con su esposa la Sra. Ana Lidia Morales de Maldonado y el Comité de Damas que, por años los apoyaron.

Con la participación de 13 empresas constructoras se realizó un original concurso de modelos de cruces santas, resultando triunfadora la empresa Alfa Lean Construction, que dirige el Ing. Gerardo Samaniego Rivas.

En el escenario se presentaron jóvenes cantantes sonorenses que con su talento hicieron las delicias de los trabajadores, programa artístico-musical que anualmente coordina el Ing. Guillermo Beltrán Morales.

Gracias al patrocinio de diferentes empresas, se realizó entre los trabajadores, una rifa de diversos artículos, para la construcción, rifa coordinada por el Ing. Pedro Inzunza Inzunza Gallardo, jefe del Centro de Promoción y Vinculación de la cámara.

Se ofreció a los asistentes diferentes platillos: para el desayuno, cahuamanta, birria y barbacoa; en la comida pizzas, hot dogs, así como las tradicionales hamburguesas, que preparan los propios constructores, así como una surtida despensa de frutas y verduras.

¡Felicidades a la CMIC- Delegación Sonora, por agasajar a sus trabajadores y a sus familias!



Periodista de alma y profesión, su análisis, su crítica y la búsqueda de la verdad son su mayor legado...

El Grupo de Periodistas
contrapunto

lamentamos profundamente la inesperada partida de nuestro amigo y compañero de batallas,

RAFAEL
CANO FRANCO

Padre de familia, amigo siempre, periodista de corazón.

Hacemos extensivas nuestras condolencias a su apreciable familia.
Que el Creador les envíe pronto el consuelo a sus corazones.

Descanse en paz.
Cariñosamente

**AZALEA LIZÁRRAGA
ALMA NOELIA NERIA
ORALIA ACOSTA
JORGE HOYOS
LUZ MERCEDES MORENO**

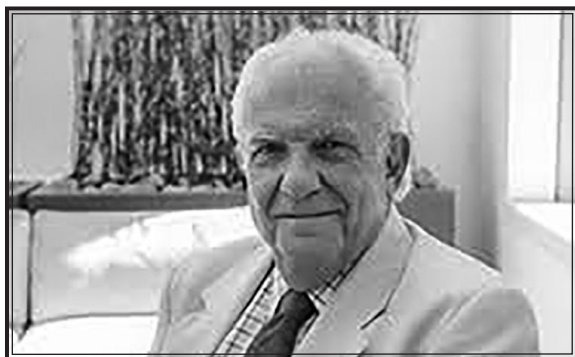
**JOSÉ ROBERTO MORALES
HILARIO OLEA
ELMA LAURA AHUMADA
ARMANDO VÁSQUEZ
JESÚS RUÍZ**

Hermosillo, Sonora 9 de Mayo de 2026.



Crucigrama político

Por H. T. Lara



Luis Maizel

“Estados Unidos, un país polarizado en búsqueda de dirección...”

Con la frase anterior, es como nuestro analista financiero y consultor de cabecera, **Luis Maizel**, da inicio a su resumen mensual que nos envía, y donde plasma los puntos más sensibles de la economía y política, principalmente de Estados Unidos y México.

Su frase, la justifica diciendo que el país más poderoso del mundo se encuentra en un momento de indefinición donde cada situación que se vive tiene dos lados totalmente opuestos, ya sea en la política, la economía e inclusive la sociedad. Esta polarización se extiende al ámbito internacional donde los bloques de países son puramente económicos y ya no ideológicos o de amistad. Señala que, con nuestros vecinos del norte, ya no hay políticos de centro donde un demócrata moderado como lo fue **Bill Clinton** atraía a votantes republicanos o un republicano como **Ronald Reagan** también jalaba el voto de los demócratas.

Para **Luis**, hoy en día los extremos de izquierda como **Bernie Sanders**, **Alexandria Ocasio-Cortez** o **Zohran Mamdani** quieren destruir los principios del capitalismo que hizo grande al país, y por el otro lado, **Donald Trump** o **J.D. Vance** eliminan la inmigración que fue la base del crecimiento de esta economía y buscan eliminar todas las preferencias a las minorías.

La apertura de la frontera de **Joe Biden** buscando

votos a futuro hoy se combate con deportaciones masivas y algo tan obvio como requerir una identificación oficial para poder votar, ha creado un enfrentamiento muy fuerte en el *Congreso*. Afirma que ya no hay esa unidad para buscar un mejor país, sino una lucha de poder entre dos enemigos.

Y dicho escenario, lo explica a través de condiciones como el que los estados gobernados por los demócratas están en peor situación económica y ahora buscan mejorar sus finanzas a base de impuestos adicionales aplicados en forma selectiva a los más ricos.

EN EL TEMA DEL actual conflicto con Medio Oriente, señala que aparentemente será de largo plazo, ya que las propuestas de Irán para terminar la guerra son inaceptables para el presidente **Trump**. No incluyen la eliminación del proyecto nuclear ni la devolución de los 480 kg de uranio enriquecido que ya poseen, y la simple apertura del estrecho de Ormuz no es suficiente para el retiro de los americanos. Este cierre de un pasaje marítimo por el que cruza el 30% del petróleo mundial está afectando a todo el mundo, en especial a los países de Asia y está provocando un incremento de precios a nivel global.

Lamentablemente, Irán, cuya producción es de apenas 3 millones de barriles diarios (3% del total global), se dio cuenta del daño que puede causar a la economía del mundo cerrando el estrecho.

SOBRE EL RECIENTE ATENTADO, contra la vida de **Trump** y otros funcionarios, señala que, aunque afortunadamente la cosa no pasó a mayores por la intervención de las fuerzas de seguridad que protegen al presidente, eso lo hace pensar que ya es demasiado frecuente el uso de la violencia derivado de la misma polarización política que mencionamos al inicio de la carta.

Incluso, se lamenta de no saber cuál pueda ser la solución, pero afirma, que ya tienen que resolverse las diferencias con palabras y no con rifles.

POR OTRO LADO, en la relación del presidente de EU con México, señala que le preocupa la escalación de la confrontación de **Trump** con **Claudia Sheinbaum**, ya que por un lado dice que es una buena mujer con una voz bonita y por el

otro, hace la reunión antidrogas con 12 países latinoamericanos a la que no invita a México y en la cual arremeda a **Claudia**.

La acusación formal que hizo el fiscal del Distrito Sur de Nueva York contra **Rubén Rocha Moya**, gobernador de Sinaloa, va más allá de las amenazas anteriores y, sobre todo, cuando se acaban de iniciar las pláticas para la renovación del *T-MEC*, el cual es vital para México y que **Trump** pudiera usar para empujar su agenda antidrogas. Finalmente, y sobre la economía estadounidense, menciona que sigue proyectando un crecimiento del *PIB* de 2.4% para 2026, sujeto a una terminación no muy larga de la guerra, la deuda llegará a 103% del *PIB* y el servicio de la misma excederá de \$1.1 trillones de dólares, lo que hubiera sido más alto que el gasto en defensa, pero **Trump** solicitó al *Congreso* que este se incremente a \$1.5 trillones.

PARA EL LADO MEXICANO, **Luis Maizel** tiene sus datos y comentarios, aunque no todos alentadores, pues desde su perspectiva la política y la economía mexicana se han complicado mucho, por tanto, el país sigue en una situación de poca liquidez por el incremento de los subsidios sociales y la falta de captación de recursos ya sea tributarios o petroleros.

A pesar de que el endeudamiento público es de sólo 50.4% del *PIB*, una deuda muy razonable comparada con otros países, el servicio de la misma crea un déficit importante en la balanza



Donald Trump



Rubén Rocha Moya

pública y no se puede incrementar mucho si se pretende mantener el grado de inversión de la deuda externa.

Lamenta que los planes de desarrollo económico, sobre todo el de infraestructura, que son vitales para el país, no han sido apoyados por el *Plan México* y la inversión del sector privado se ha quedado rezagada del calendario proyectado. Esto ha dejado en los hombros del gobierno el sostener las obras propuestas.

Así las cosas, estimado lector, con el análisis presentado por **Luis Maizel**, que una vez más tenemos que lamentar que no hay mucho positivo en ambos países.

Y EN EL TEMA DE LA GRILLA siguen y siguen los que aspiran a ser candidatos en el 2027... Esta semana por rumbos del PAN, levantó prácticamente su mano, **Agustín Rodríguez**, quien hoy en día firma como diputado federal por ese partido, y que ya tiene trayectoria en esto de la política, pues el panista fue el secretario particular del ex gobernador **Guillermo Padrés**, entre otros cargos públicos que ha ocupado.

Al menos ya en el PAN suman dos los aspirantes, **Agustín** y **Alejandro López Caballero**, quien le lleva mucha delantera, pues el ex alcalde de Hermosillo ya tiene muchos meses, casi a diario, recorriendo las diversas colonias de la capital sonoreense.

Será cuestión de decisiones entre los panistas de la cúpula, pues no todos comulgan con uno de estos dos aspirantes a la candidatura, concretamente con **López Caballero**.

Y OTRO ASPIRANTE, PERO ÉL A la gubernatura, como bien sabes, estimado lector, es el alcalde de Hermosillo, **Toño Astiazarán**, quien a pesar de no contar con un panorama claro sobre qué partido lo llevaría dicha candidatura, en las últimas semanas, al parecer, desde la oposición le han querido poner piedras en el camino, ya que sobre el tema de la deuda municipal de Hermosillo, de la cual el

Gobierno del Estado, le señaló que es el municipio que más debe en el país, siguió la polémica, pero al parecer **Toño** no se va a dejar de esto y lo que venga en los próximos meses.

Esta semana tuvo una entrevista donde literalmente "sacó las uñas" para poner los puntos sobre las íes: Una; dijo que "no es ningún dejado" y a cada señalamiento responderá, aunque su intención no es la confrontación; y dos: que una cosa es que Hermosillo esté entre las ciudades más endeudadas y otra es que, **Antonio Astiazarán**, lo haya endeudado, pues la deuda que tiene la ciudad ya venía de administraciones pasadas.

Reitero lo que ya he dicho en columnas anteriores, la necesidad que tiene **Toño** de lograr conjuntar en su candidatura al PRI, PAN y *Movimiento Ciudadano*. De no ser así, mejor se esperará tres años.

Lo que sí te puedo decir, amigo lector, es que en pláticas que he tenido con gente de estos partidos, ven que sí es factible la alianza en torno a la candidatura de **Toño Astiazarán**.

FINALMENTE TOCO EL tema tan delicado para México, luego de que el hoy gobernador con licencia, **Rubén Rocha Moya**, decidió retirarse de su cargo "mientras" las investigaciones sigan por parte de Estados Unidos, país que lo acusa de tener nexos con el narcotráfico.

Quizá ese "mientras" no sea por un tiempo, pues todo indica que la cosa va en serio, incluso eso se puede presumir por la licencia que también pidieron ya otros dos más de los acusados.

Pero lo más importante en este caso, es el anuncio que hizo el pasado miércoles el gobierno de **Donald Trump** con la nueva *Estrategia Nacional de Control de Drogas 2026 de Estados Unidos*, que no es otra cosa que el vecino país pondrá los ojos más abiertos en su combate al narcotráfico, pues la nueva medida de seguridad pública eleva el combate al crimen organizado al nivel de la seguridad nacional, y eso viniendo de los gringos, suena muy fuerte, pues esa es su forma de defenderse de otros.

La designación de cárteles como organizaciones terroristas, la equiparación del fentanilo a armas de destrucción masiva y el uso de todo el aparato del Estado, significa para México, todo un escenario complejo y difícil. A pesar de que la presidenta **Claudia Sheinbaum** desde su tribuna en la mañanera, día a día intente defender la soberanía nacional.

No quiero sonar negativo, pero se avecinan tiempos más difíciles para nuestro país.

LAMENTABLE LA REPENTINA PARTIDA del periodista **Rafael Cano Franco**, a quien personalmente conocí poco, pero mi compañera **Luz Mercedes Moreno** y él eran viejos conocidos,

ya que ambos forman parte del *Grupo de Periodistas Contrapunto 10*, colegas de los medios que ya tienen cerca de 30 años reuniéndose semana a semana. Me cuenta que de "**Rafa**", se queda ella con el gran amigo, el compañero solidario y el periodista crítico y muy preparado. El que dejó huella en el mundo del periodismo sonoreense, pues era un hombre al que le gustaba compartir los conocimientos.

Rafa Se forjó en las prensas del *Semanario Primera Plana*, junto a mis amigos **Ruíz Quirrín** e **Hilario Olea**, pero trabajó en una gran cantidad de medios; era el *Presidente Nacional del Foro de Periodistas*.

Desde este espacio enviamos nuestras más sinceras condolencias a toda su gran familia, en especial a sus hijos **Andrés** y **Fernando**, para que pronto el *Creador* les envíe el consuelo que necesitan en estos momentos difíciles.

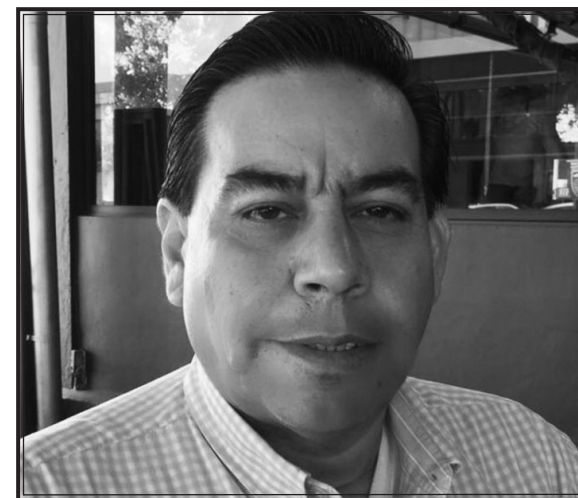
Descanso eterno para **Rafa Cano (+)**.

FIN DE LA HUELGA EN LA UNISON... Este jueves se levantó oficialmente la huelga del *Steus* tras 22 días de paro, al alcanzar acuerdos con las autoridades universitarias.

Las banderas rojinegras fueron retiradas, permitiendo el regreso a actividades académicas. Ahora hay que rogarle a Dios que los maestros del *Staus*, el próximo 14 de mayo también tomen la vía del acuerdo para que no se siga afectando más la educación de miles y miles de estudiantes de Sonora.

Se nos terminó el espacio, quedando muchos temas pendientes. La siguiente edición comentaremos sobre la gira que este viernes inició la presidenta **Claudia Sheinbaum** en Sonora.

Hasta la próxima.



En paz descanse **Rafa Cano (+)**.

Estrena el nuevo Samsung Galaxy S26 Ultra con Telcel para Siempre



Tomamos tu celular a cuenta
y te descontamos hasta **\$12,700**
para la compra de tu nuevo smartphone
Y llévate una TV Crystal UHD 43" de regalo

CON
20GB

WhatsApp Facebook Messenger X Snapchat Instagram Uber
ILIMITADAS

Desde:

\$1,085

EQUIPOS NUEVOS
12 MESES DE GARANTÍA

La mayor Cobertura y Velocidad

telcel

1) El equipo comunicado (Samsung Galaxy S26 Ultra 256GB) es provisto en arrendamiento a 24 meses. Sujeto a aprobación y evaluación de historial crediticio y de pago. El Cargo Inicial podrá variar de acuerdo con la evaluación de riesgo y crediticia. Arrendamiento disponible únicamente para usuarios con plan tarifario Telcel Libre (postpago). No permite migraciones a otros planes ni a la modalidad Amigo de Telcel (prepago). 2) Los datos incluidos son para navegación libre estando en México, EE. UU. y Canadá. Servicios sujetos a Políticas Sin Fronteras, de Uso de Redes Sociales y Para Prevenir el Uso Inadecuado; disponibles para su consulta en www.telcel.com/legales. 3) Los precios comunicados corresponden al Total Mensual a pagar por el usuario en el Programa Telcel para Siempre. Incluyen la renta mensual del servicio y la renta mensual del Equipo Provisto. Sujeto a cambios en función de los servicios adicionales contratados y del Cargo Inicial enterado. 4) Telcel para Siempre es un programa de Arrendamiento que ofrece al usuario, como Beneficio, la opción, a su elección, de devolver el Equipo Provisto al término del plazo de Arrendamiento para quedar exento del pago del Valor Residual; siempre que el Equipo Provisto cumpla los Requisitos Técnicos. Aplica para usuarios de prepago que soliciten el Equipo Provisto en arrendamiento, cuya evaluación de crédito tenga calificación "excelente" y solicite su devoción el pago de su Estado de Cuenta (Factura Telcel a una tarjeta de crédito. Consulta términos y condiciones del programa en www.telcel.com/para siempre. 5) Promoción TRADE IN Cambia Tu Smartphone* permite a los usuarios que contraten, renueven o se porten a Telcel con un Plan Telcel Libre, intercambiar su Smartphone original participante por un bono de descuento con un valor asignado y utilizarlo en la diferencia a pagar por un nuevo equipo de cualquier gama disponible (sujeto a disponibilidad en punto de venta). Sujeto a la evaluación del equipo terminal entregado por el Cliente. El usuario debe entregar el Smartphone participante cediendo la propiedad y los derechos de este, así como asegurarse del borrado de su información y debe cumplir con las condiciones de tipo estáticas y de funcionamiento establecidas en la promoción. Si el bono con valor asignado excede el valor del equipo deseado, no se regresará en dinero el saldo restante. El bono con valor asignado que se entrega al usuario debe ser cambiado el mismo día que se realiza el trámite y en el mismo Centro de Atención a Clientes Telcel. Aplica 1 bono con valor asignado por equipo adquirido. No es acumulable, canjeable por dinero o transferible y sólo podrá utilizarse en la compra de un nuevo equipo participante. No disponible para equipos que se encuentren reportados como robados o entallados. 6) El precio comunicado corresponde al Total Mensual a pagar por el usuario. Incluye la renta mensual del servicio (Plan Telcel Libre S) y la renta mensual del Equipo Provisto y hacer válido el bono de descuento por promoción* Cambia Tu Smartphone* con el equipo (SAMSUNG Galaxy S24 Ultra 1TB) (bono por cambio de equipo de hasta \$12,700). 7) Los datos incluidos son para navegación libre estando en México, EE. UU. y Canadá. Servicios sujetos a Políticas Sin Fronteras, de Uso de Redes Sociales y Para Prevenir el Uso Inadecuado; disponibles para su consulta en www.telcel.com/legales. 8) El equipo terminal comunicado cuenta con una garantía de 12 meses conforme a la Póliza de Garantía emitida por el fabricante, la cual podrá hacerse efectiva a través de cualquier Centro de Atención a Clientes Telcel durante su vigencia. 9) Consulte términos, condiciones, políticas y folios de registro CRT en www.telcel.com, Centros de Atención a Clientes y Distribuidores Autorizados Telcel. Imágenes Ilustrativas. Válido del 07 al 13 de mayo de 2026 en toda la República Mexicana, excepto Ciudad de México, EdO. de México, Hidalgo y Morelos.