

## SONORA

Año 33 No.1673

Del 18 al 24 de Abril de 2026

\$7.00

### México, el que más ingresos generaría por imponer impuesto a la riqueza extrema

*En el reciente cuarto de siglo, la riqueza de la mitad de la población con menos recursos se quedó estancada, aseguran analistas*



pág. 20



### El nuevo 'fracking' requiere 7% de agua y 95% se reutiliza: analistas

*México no cuenta con el personal, ni tecnología, ni las finanzas para sostener activos de perforación para exploración y explotación con dicha técnica*

pág. 21

## Editorial

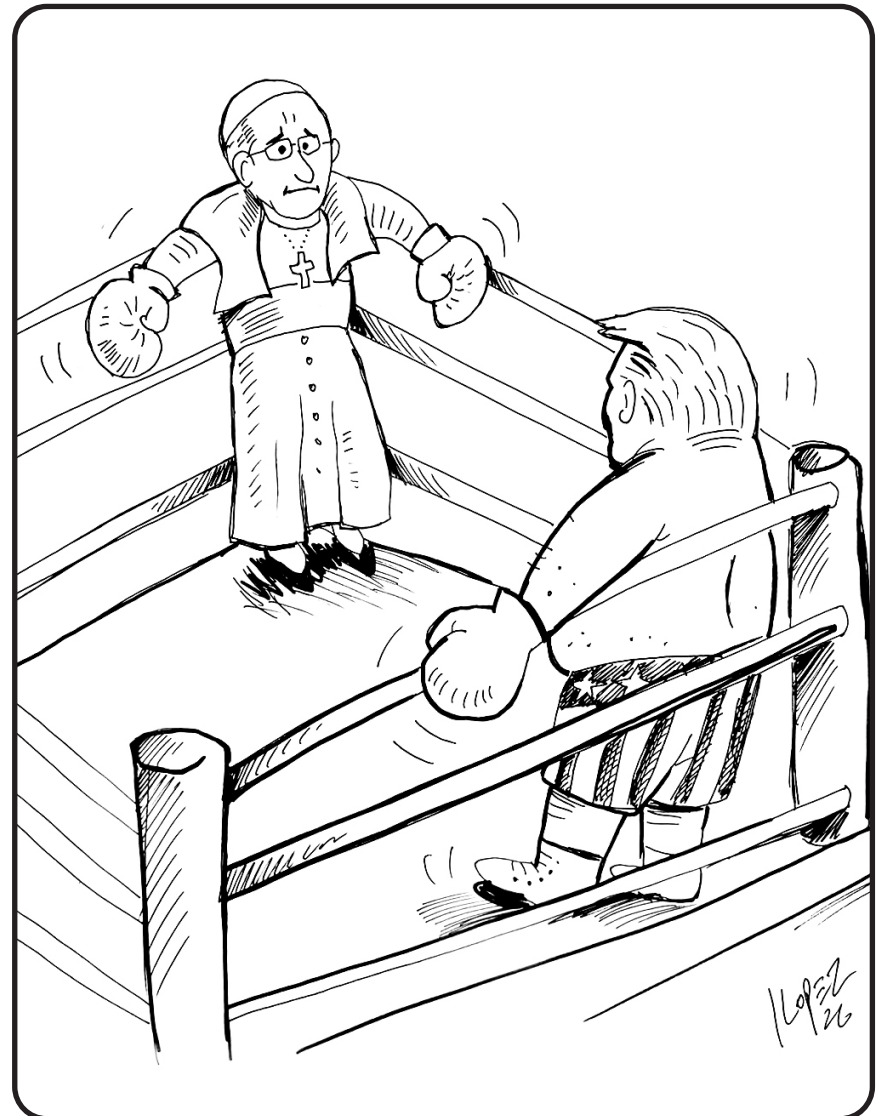
# Trump, maestro de la provocación

Estamos ante un espectáculo inédito en la historia moderna: un presidente estadounidense nacido en el mismo país que el primer Papa norteamericano de la historia, enzarzados en una pelea pública que ya dura varios días y que no da señales de enfriarse. Donald Trump, en pleno ejercicio de su segundo mandato, acusa a León XIV de ser "débil con el crimen" y "pésimo en política exterior", le exige que deje de "complacer a la izquierda radical" y hasta se permite publicar una imagen generada por IA en la que aparece como una figura casi mesiánica. El Papa, por su parte, responde con serenidad evangélica: "No tengo miedo de la administración Trump" y reitera que su deber es proclamar la paz y el Evangelio, no callar ante guerras que considera evitables. El origen del conflicto es claro y reciente: la postura firme de León XIV contra la escalada militar en Irán. El pontífice ha llamado "inaceptable" la retórica de destrucción total de una civilización, ha pedido "basta de guerra" y ha recordado que las manos manchadas de sangre no pueden pretender orar con pureza. Trump, que ve en esa intervención una cuestión de seguridad nacional y disuasión nuclear, interpreta las palabras papales como un ataque directo a su liderazgo. Lo que empezó como una diferencia doctrinal se convirtió en ataque personal. Y aquí radica el problema.

Es justo señalar que la Iglesia, cuando habla de geopolítica, entra en terreno resbaladizo. Decir "no a la guerra" es fácil y moralmente impecable cuando uno no tiene que gestionar misiles hipersónicos, sanciones económicas o flujos migratorios masivos. Trump representa a millones de votantes que perciben una amenaza real en regímenes como el iraní y que están hartos de lo que consideran debilidad moral disfrazada de compasión.

Trump, maestro de la provocación, ha convertido una discrepancia seria en un reality show. Llamar "débil" al Papa y sugerir que debería "enmendar su papel" es un error estratégico y un gesto de soberbia que indigna incluso a católicos conservadores estadounidenses. León XIV, en cambio, ha optado por la vía clásica: firmeza doctrinal sin bajar al barro. Su "no tengo miedo" no es bravata; es la respuesta de quien sabe que su autoridad no depende de encuestas ni de Truth Social. En última instancia, esta pelea desnuda lo que siempre ha estado ahí: la tensión inevitable entre el poder temporal y la autoridad moral. Trump encarna una visión pragmática, soberanista y dispuesta a usar la fuerza cuando la percibe necesaria. León XIV encarna la continuidad de una tradición que prioriza la misericordia, el multilateralismo y la defensa de los débiles. Ninguna de las dos visiones es pura ni perfecta. Pero el insulto personal, la imagen de Trump como Cristo y la escalada de declaraciones solo consiguen una cosa: polarizar aún más a una sociedad ya fracturada. Ojalá ambos recapaciten.

## ¡En esta esquina..!



SEMANARIO PARA EL  
**INVERSIONISTA**  
SONORA

Lic. Juan Manuel Mancilla Leal  
Presidente del Consejo  
de Administración

Luz Mercedes Moreno Lara  
Directora General

María Delia López López  
Gerente Administrativo

Reporteros  
Amalia Beltrán

Diseño Editorial  
Diana Isela Romero Gómez

Caricaturista  
Iván López

### Colaboradores

Jesús Alberto Rubio  
José Rentería Torres  
Héctor Villalba  
Luis A. Galaz  
Marco A. Paz  
Abel Monjaraz  
Octavio Galaz  
Aurora Retes  
Guillermo Moreno Ríos  
Azálea Lizárraga  
Olga Armida Grijalva  
Germán Palafox Moyers  
Alejandro F. Miranda

[www.inversionistasonora.com](http://www.inversionistasonora.com)

Semanario para  
"EL INVERSIONISTA"  
edición Sonora, Boulevard  
Rodríguez #20, colonia Centro,  
Hermosillo, Sonora, México.  
Teléfonos 212-16-49  
y 212- 16- 94

Los artículos de nuestros  
colaboradores no reflejan  
necesariamente el criterio  
editorial de la empresa.

# Bloqueo de cuentas no debe preocupar a empresas o personas con actividades lícitas: UIF

Por el Staff de El Inversionista



Ninguna persona o empresa que tenga una actividad lícita y apegada a la ley debe estar preocupada por la determinación

de la Suprema Corte de Justicia de la Nación donde asienta que el bloqueo de cuentas es una medida cautelar de carácter administrativo y

no penal, enfatizó Omar Reyes Colmenares, titular de la unidad de Inteligencia Financiera (UIF). En entrevista, el funcionario destacó que nada cambia respecto a lo que ya venía haciendo la UIF como un área preventiva y administrativa que depende de la Secretaría de Hacienda y Crédito Público. No obstante, en el fondo sí se da mayor libertad a esta autoridad para realizar en automático los bloqueos, sin necesidad de que lo pida una autoridad extranjera.

“La Suprema Corte determinó que el bloqueo de cuentas es una medida cautelar de carácter administrativo cuyo objetivo es prevenir riesgos en el sistema financiero; no se trata de una sanción definitiva, ni implica declarar culpable a una persona, por lo que puede aplicarse cuando existen indicios de operaciones con recursos de procedencia ilícita”, subrayó el funcionario. Esto luego de que la Corte validó las facultades de la UIF para bloquear cuentas de personas y empresas sobre las que se tenga alguna sospecha de lavado de dinero o vínculos con la delincuencia organizada. Esto ya lo realizaba la autoridad hacendaria cuando existía una petición de una autoridad extranjera.

Al asentarse por la Corte que el bloqueo de cuentas es una medida preventiva y no penal, se elimina

la barrera para que la UIF enliste en automático a una persona con base en los análisis e indicios que se desprenden del propio sistema financiero mexicano, sin esperar que lo autorice una autoridad judicial. Reyes Colmenares destacó que el bloqueo de cuentas “no es una facultad arbitraria. La UIF no actúa de manera discrecional ni por decisión unilateral. Cada caso deriva de reportes del sistema financiero, análisis de inteligencia y patrones atípicos de operación. No se bloquea una cuenta por un evento aislado, sino por la integración de información que genera indicios suficientes que requieren sustento y una motivación legal”.

Subrayó que al quedar asentada esta facultad de la UIF, también las personas y empresas podrán acceder a una defensa más efectiva de ser enlistadas. “Tienen su derecho de garantía de audiencia con nosotros. No están en un estado de indefensión”, aseguró.

Explicó que cuando una persona o empresa es notificada por su banco de que sus cuentas han sido bloqueadas, ésta tiene 5 días hábiles para acudir a la UIF y solicitar su derecho de audiencia, posteriormente tendrá diez días más para poder recabar las pruebas sobre la licitud de sus recursos.

“Los procedimientos son muy ágiles (...) Si se demuestra la licitud del dinero, nosotros enviamos a la Comisión Nacional Bancaria y de Valores que sean desbloqueadas las cuentas”, aseguró.

# 24 MESES

## EN LOS MEJORES SMARTPHONES CON TELCEL



**GOOGLE**  
Pixel 10 Pro XL 256GB

DESDE  
**\$1,570** AL MES



**SAMSUNG**  
S26 ultra 512GB

DESDE  
**\$1,748** AL MES



**OPPO**  
Find X9 Pro

DESDE  
**\$1,770** AL MES



**XIAOMI**  
17 Ultra 512GB

DESDE  
**\$1,999** AL MES



**APPLE**  
iPhone 17 Pro Max 512GB

DESDE  
**\$2,245** AL MES

## Crece tu Plan y recibe 50% MÁS GIGAS

**EQUIPOS NUEVOS**  
**12 MESES DE GARANTÍA**

CON  
**20GB**



**ILIMITADAS**

**amazon prime**

**Google AI Pro**

**6 MESES SIN COSTO**



**WHATSAPP**  
Sin Límite en México  
E.U.A. y Canadá



Llamadas y Videollamadas  
**INCLUIDAS**  
en México

**VRIM Connect**

**12 MESES**  
de consulta médica  
**SIN COSTO**

**La mayor Cobertura y Velocidad**

**telcel**

1) Los equipos terminales comunicados son provistos en arrendamiento por 24 meses. Sujeto a aprobación y evaluación de historial crediticio y de pago. El Cargo Inicial podrá variar de acuerdo con la evaluación de riesgo y credencia. Arrendamiento disponible únicamente para usuarios con Plan tarifario Libre (Postpago). No permite migraciones a otros Planes ni a la modalidad Amigo de Telcel (Prepago). 2) Los datos incluidos son para navegación libre estando en México, EE. UU. y Canadá. Servicios sujetos a Políticas Sin Fronteras de Uso de Redes Sociales y Para Prevenir el Uso Inadecuado; disponibles para su consulta en [www.telcel.com/legales](http://www.telcel.com/legales). 3) Los precios comunicados corresponden a la renta mensual del Plan Telcel Libre 5. NO INCLUYE equipo terminal. 4) Los equipos terminales comunicados cuentan con una garantía de 12 meses conforme a la Póliza de Garantía emitida por el fabricante; la cual podrá hacerse efectiva a través de cualquier Centro de Atención a Clientes Telcel durante su vigencia. 5) Amazon Prime (AP) y Google AI Pro (GAP). Al contratar el Plan Telcel Libre 5 y solicitar, por primera vez, la contratación del servicio AP y/o GAP con cargo al estado de cuenta Telcel; los primeros 6 meses del servicio AP y los primeros 3 meses del servicio GAP serán sin costo por promoción. A partir del mes 7 y 4, respectivamente, se empezará a cobrar el precio de la suscripción vigente. Ambos requieren de una conexión a Internet activa. NO INCLUYE EL USO DE DATOS MÓVILES. Responsable del servicio AP: Amazon México, S. de R.L. de C.V. Términos y condiciones en [www.amazon.com.mx/GAP](http://www.amazon.com.mx/GAP) es una suscripción a Google One (marca de Google LLC), que ofrece acceso ampliado a funciones de inteligencia artificial y beneficios adicionales. Al suscribirte aceptas las condiciones de Google One y Google. Términos y condiciones en <https://one.google.com> El usuario podrá cancelar las suscripciones en cualquier momento a través de los Centros de Atención a Clientes de Telcel. 6) Vrim Connect: Promoción disponible para todos los usuarios que adquieran un nuevo equipo telefónico en cualquier modalidad: Prepago o postpago, la activación es automática y no tiene costo, el plan de salud tendrá una vigencia por 12 meses. Consulta términos y condiciones en: <https://www.telcel.com/promociones/amigo-plan-de-salud-VRIMCONNECT-FREEMIUM>. 6) Consulte términos, condiciones, políticas y folios de registro CRT en [www.telcel.com](http://www.telcel.com) y Centros de Atención a Clientes. Válido en Centros de Atención a Clientes Telcel y Centros de Venta Telcel de toda la República Mexicana excepto CDMX, Estado de México, Hidalgo y Morelos del 16 al 22 de abril de 2026.

# Beneficios y riesgos de consumir alimentos transgénicos



Cada 8 de abril se celebra el Día Internacional de Oposición a los Alimentos Transgénicos, un movimiento de acción mundial que manifiesta el rechazo hacia el cultivo y producción de alimentos modificados genéticamente. Es una jornada dedicada a generar conciencia sobre los posibles impactos ambientales, sociales y sanitarios de los organismos genéticamente modificados (OGM). Aunque menos conocido que otras efemérides, este día reúne a colectivos, organizaciones ecologistas, agricultores y ciudadanos que promueven una reflexión crítica sobre el modelo agroalimentario actual.

## ¿Por qué se celebra un día contra los alimentos transgénicos?

El Día Internacional de Oposición a los Alimentos Transgénicos surge como respuesta a la expansión de estos cultivos y al creciente poder de las grandes corporaciones agroindustriales. Durante esta jornada se organizan protestas, campañas informativas, talleres y actividades educativas con

Recopilado por Amalia Beltrán

el objetivo de visibilizar los riesgos que, según sus críticos, conlleva el uso de organismos genéticamente modificados.

## ¿Cómo se originó este Día Internacional?

El Día Internacional de Oposición a los Alimentos Transgénicos se creó el 8 de abril de 2006, por iniciativa de cien organizaciones internacionales ubicadas en más de 40 países. Su finalidad es divulgar los efectos nocivos de los cultivos y alimentos transgénicos en la salud humana y el medio ambiente.

La elección de esta fecha coincide con la Convención de Biotecnología en Chicago y el veredicto de la Organización Mundial del Comercio, referido a la disputa entre Estados Unidos y Europa por el comercio de los OGM.

Aunque no existe un organismo

único que lo haya instaurado oficialmente, la fecha ha sido adoptada por movimientos sociales y ambientales a nivel internacional como símbolo de resistencia y debate.

## ¿Que son los alimentos transgénicos?

Los alimentos transgénicos, también conocidos como Organismos Genéticamente Modificados (OGM) son aquellos alimentos producidos a partir de un organismo modificado, gracias a la ingeniería genética y la biotecnología vegetal. Estos alimentos poseen un ADN modificado, producto del uso de genes de otras plantas o animales. Entre los cultivos de Organismos Genéticamente Modificados (OGM) se destacan: maíz, soja, canola, papas, tomates, arroz, algodón y álamos. Otros ejemplos de alimentos



transgénicos son los siguientes; carnes, aspartame (compuesto transgénico utilizado como sustituto del azúcar) y leche. Se estima como antecedente esencial la creación de la primera planta genéticamente modificada en el año 1986, por la empresa multinacional Monsanto. En 1994 la empresa biotecnológica Calgene generó el primer alimento modificado genéticamente: tomates Flavr Savr. Para el año 2014 el cultivo de alimentos transgénicos se extendió en unos 28 países, estimado en un total de 181.5 millones de hectáreas.

## Beneficios y riesgos de consumir alimentos transgénicos

Entre los beneficios que se atribuyen a este tipo de alimentos son los siguientes:

- Mayores propiedades nutricionales.
- Resistentes a condiciones climáticas adversas y a las plagas de insectos.
- Mayor crecimiento de las plantas.
- Requieren menos uso de pesticidas.
- Algunos alimentos medicinales pueden ser utilizados como vacunas y otros medicamentos.

Los principales riesgos o desventajas de los alimentos transgénicos son los siguientes:

- Uso continuo de los suelos sin rotación y, generando degradación y compactación de los mismos.
- Aplicación de fertilizantes químicos, agrotóxicos y herbicidas altamente contaminantes.

- Desplazamiento de cultivos tradicionales, tales como sorgo, trigo y cebada.

- Reacciones alérgicas y tóxicas por el consumo de estos alimentos.

# Acciones mineras en marzo: BHP, Atalaya y Xtra Energy captan al mercado

Por Redacción



El mercado minero cerró marzo con una señal clara. Los inversionistas están premiando a las compañías que combinan ejecución operativa, exposición a minerales estratégicos y una narrativa industrial creíble. En ese entorno, BHP, Atalaya Mining y Xtra Energy se colocaron al frente de sus respectivas categorías y marcaron el tono de un mes en el que el dinero buscó menos promesas y más capacidad real de entrega. No se trata sólo de una foto bursátil. El movimiento revela una preferencia cada vez más visible por productores y desarrolladores que pueden responder a dos exigencias del momento. La primera es sostener márgenes en un contexto de costos todavía sensibles. La segunda es asegurar oferta en materias primas que hoy pesan tanto en la industria tradicional como en la transición energética, la defensa y la infraestructura eléctrica. En otras palabras, el mercado empieza a distinguir con más severidad entre narrativa y ejecución. BHP encaja bien en ese patrón. La compañía llega a esta posición con una escala que muy pocos pueden replicar y con una cartera cada vez

más alineada al cobre y la potasa. El relevo de Mike Henry por Brandon Craig, previsto para julio, añade una capa de continuidad estratégica en un momento decisivo. La empresa no enfrenta una transición improvisada. Entra a una nueva etapa con una tesis más concentrada en minerales que el mercado considera esenciales para las próximas décadas. Ese punto importa. BHP ya no depende sólo de su tamaño. También gana tracción por su capacidad para presentarse como una plataforma de crecimiento vinculada a metales industriales con demanda estructural. El cobre ya representa la mayor parte de su EBITDA subyacente, y ese dato cambia la lectura del grupo. Durante años, el mercado vio a BHP como un gigante diversificado. Hoy empieza a verla, además, como una palanca directa para capturar el déficit de oferta que muchos analistas anticipan en cobre. La apuesta no es menor. El cobre se ha convertido en una materia prima central para redes eléctricas, electrificación, centros de datos y manufactura avanzada. Por eso, cuando una empresa del tamaño de BHP fortalece su perfil cuprífero, el mercado no sólo reacciona a los volúmenes. También reacciona al posicionamiento. En un negocio donde los grandes proyectos tardan años, tener cartera, balance y gobernanza pesa mucho

más que una simple expectativa de precios altos. Además, BHP conserva una ventaja que el mercado suele premiar en fases de incertidumbre. Tiene activos de escala mundial, capacidad financiera y un historial probado para mover capital hacia proyectos de largo plazo. Esa mezcla reduce el descuento que suelen sufrir otras mineras cuando aumenta la volatilidad geopolítica o cuando se encarece la logística. Dicho de forma directa, el mercado le reconoce tamaño, pero sobre todo le reconoce resiliencia. Atalaya Mining representa otra clase de liderazgo. No es una historia de escala global, sino de disciplina operativa. Su avance en marzo responde a un factor que suele tener más peso del que parece:

cumplir y, si es posible, superar la guía. En 2025 la compañía alcanzó el extremo alto de su orientación de producción de cobre y entregó una mejora contundente en EBITDA, con costos más bajos y un balance fortalecido. Ese perfil gusta porque transmite control sobre el negocio, no dependencia de un solo viento de cola. La lectura de Atalaya resulta especialmente interesante para Europa. En una región que busca recuperar músculo industrial y asegurar insumos críticos, contar con un productor de cobre que ya opera en España tiene valor estratégico. No es sólo una empresa con resultados sólidos. Es también un actor que puede insertarse en una conversación mayor sobre autonomía industrial, refinación, electrificación y





seguridad de suministro. Esa dimensión suele pasar desapercibida, pero pesa cada vez más en la valoración del sector.

A eso se suma el levantamiento de capital de enero. La operación le dio recursos para acelerar proyectos de crecimiento y reforzó la idea de que la empresa quiere aprovechar el ciclo favorable del cobre con una hoja de ruta concreta. En minería, levantar dinero no siempre es una buena noticia. A veces refleja necesidad. En este caso, el mercado pareció interpretarlo como una herramienta para crecer desde una posición más sólida. Esa diferencia explica buena parte de su mejor recepción bursátil. Hay otro elemento que conviene subrayar. Atalaya muestra que la minería europea todavía puede construir casos de inversión convincentes cuando combina producción, expansión y jurisdicción estable. No es un detalle menor. En un entorno de cadenas de suministro más regionalizadas, los activos ubicados cerca de polos manufactureros recuperan atractivo.

España, con tradición minera, infraestructura y acceso al mercado europeo, vuelve a entrar en esa conversación con más fuerza. Xtra Energy ocupa el espacio más especulativo del trío, pero su avance no carece de lógica. El interés se explica por el antimonio, un mineral que vuelve a ganar peso por sus usos industriales y de seguridad. Cuando una microcap presenta pruebas metalúrgicas que sugieren una ruta más clara hacia concentrados comercializables, el mercado reacciona. Lo hace porque en este segmento el gran filtro no es la narrativa corporativa. Es la posibilidad de pasar del laboratorio a una vía real de producción. El caso también refleja un cambio de humor en torno a los minerales críticos de menor visibilidad mediática. El antimonio no tiene la popularidad del litio ni la profundidad bursátil del cobre. Sin embargo, su papel en baterías, retardantes de flama y aplicaciones sensibles lo coloca dentro del

mapa estratégico de Estados Unidos. Por eso, cualquier avance técnico que acerque oferta doméstica despierta atención inmediata. El mercado percibe que la escasez de ciertos insumos ya no es una discusión abstracta. Desde una perspectiva sectorial, marzo dejó una enseñanza útil. El capital no está saliendo de la minería. Está rotando dentro de ella. Busca nombres que ofrezcan exposición a minerales con respaldo industrial y, al mismo tiempo, señales tangibles de ejecución. BHP lo consigue desde la escala y la continuidad. Atalaya lo logra desde la operación

y el crecimiento financiado. Xtra Energy lo intenta desde la validación técnica de un proyecto pequeño, pero alineado con una necesidad estratégica.

Ese comportamiento también

beneficia a la imagen del sector. Durante años, parte del debate público redujo la minería a volatilidad, ciclos y controversia. El mercado, en cambio, está recordando algo básico: sin nueva oferta de cobre, potasa, antimonio y otros minerales clave, no hay electrificación ordenada, ni seguridad industrial, ni cadenas manufactureras robustas. La minería sigue siendo una industria dura, exigente y capital intensiva. Pero también sigue siendo una condición material para que funcionen muchas de las promesas económicas e industriales de esta década. En ese sentido, el liderazgo de marzo no debe leerse como una simple competencia de tickers. Refleja una selección más fina del mercado. Ganan terreno las compañías que pueden convertir contexto favorable en resultados verificables. Y ahí la minería tiene una oportunidad importante para reposicionarse. No desde el discurso fácil, sino desde la producción, la inversión y la capacidad de abastecer minerales que hoy son decisivos. Esa es la señal de fondo que deja este cierre de mes.





# Inflación se come el ingreso

\* Por Marco Paz Pellat

*Datos recientes del INEGI sobre Líneas de Pobreza muestran que el costo de la canasta alimentaria creció 7.9% anual en zonas rurales y 8.1% en urbanas, muy por encima de la inflación general*

La inflación en México volvió a presionar en marzo de 2026 y lo hizo por la vía más sensible para las familias: los alimentos. De acuerdo con el INEGI, el índice general alcanzó 4.6% anual, pero el dato clave está en su composición: la inflación alimentaria sigue creciendo por encima del promedio y es la que realmente define el bienestar cotidiano.

El tomate es el caso más visible. Según el Grupo Consultor de Mercados Agrícolas, acumula una inflación anual de 62.4%, con un salto de 51% sólo en el último mes. Pasó de 28 a 46 pesos por kilo en promedio, con picos de hasta 50 pesos, de acuerdo con la Procuraduría Federal del Consumidor. Sin embargo, esta presión no se distribuye de forma equitativa: los productores reciben

cerca de 17 pesos por kilo, lo que evidencia distorsiones en la cadena de valor.

Pero el problema va más allá de un solo producto. Datos recientes del INEGI sobre Líneas de Pobreza muestran que el costo de la canasta alimentaria creció 7.9% anual en zonas rurales y 8.1% en urbanas, muy por encima de la inflación general. Es decir, alimentarse se está encareciendo casi el doble que el promedio de bienes y servicios. En el corto plazo, el aumento mensual también fue significativo: 2.8% en el ámbito rural y 2.2% en el urbano. El impacto en los hogares es directo y regresivo. De acuerdo con la ENIGH 2024 del INEGI, las familias mexicanas destinan en promedio 37.7% de su gasto a alimentos, bebidas y tabaco. En los hogares de menores ingresos, este porcentaje es aún

mayor, lo que amplifica el efecto de cualquier incremento. En la práctica, cuando suben productos básicos como el jitomate o el limón, no sólo se encarece un artículo: se presiona toda la canasta diaria y se obliga a ajustar consumo, calidad o cantidad. Este deterioro del poder adquisitivo también se refleja en la Tendencia Laboral de la Pobreza (ITLP), que muestra presiones en la capacidad de compra del ingreso laboral. Es decir, no sólo suben los precios, sino que cada vez es más difícil que el ingreso alcance para cubrir lo básico. Además, el encarecimiento no es homogéneo. Los productos que más presionan la canasta alimentaria son justamente los más esenciales: tomate, limón y chile en zonas rurales; tomate, limón y papa en zonas urbanas. A esto se suma el aumento en alimentos consumidos fuera del hogar, especialmente en

ciudades, lo que indica efectos de segunda ronda en restaurantes y servicios.

En términos estructurales, lo que estamos viendo es una combinación de choques climáticos, menor crecimiento en la oferta, problemas logísticos e inseguridad en el transporte. Incluso hacia adelante, las expectativas son mixtas: aunque podría haber cierta estabilización por nuevas cosechas, se anticipa una ligera caída en la producción y presiones persistentes.

El punto de fondo es claro: la inflación alimentaria ya no es coyuntural. Es un riesgo estructural para el bienestar. Cuando casi cuatro de cada diez pesos del gasto familiar se destinan a comida, cualquier aumento tiene un efecto inmediato y profundo. Por eso, estabilizar el precio de los alimentos no es sólo una meta económica: es una prioridad social.

\* **Contacto:** Portal: [www.marcopaz.mx](http://www.marcopaz.mx); Correo: [alfil3000@gmail.com](mailto:alfil3000@gmail.com); Twitter: [@marcopazpellat](https://twitter.com/marcopazpellat); Facebook: [MarcoPaz/MX](https://www.facebook.com/MarcoPaz/MX); Medio digital: [www.ForoCuatro.tv](http://www.ForoCuatro.tv).



# El costo de la fricción: Cómo la optimización de la última milla define la rentabilidad en el eCommerce

Recopilado por Amalia Beltrán

El comercio electrónico en México ya no es una promesa de futuro, es el presente absoluto: hoy, más del 55% de los consumidores mexicanos realiza al menos una compra digital a la semana. Pero en un mercado que ha alcanzado su madurez, crecer por “inercia” es cosa del pasado. La verdadera ventaja competitiva se ha desplazado del carrito de compras al almacén. Actualmente, la batalla por la preferencia del mercado no se gana simplemente convenciendo al usuario de que haga clic; se gana cumpliendo con precisión la promesa que ese clic representa. En este escenario, la logística y la cadena de suministro han evolucionado de ser “centros de costo” operativos a convertirse en el corazón mismo de la experiencia de marca y el principal motor de fidelización. Atraer al comprador hacia la plataforma es sólo el primer paso de una carrera de fondo; garantizar una entrega impecable, transparente y veloz es lo que realmente asegura la rentabilidad a largo plazo. Las cadenas de suministro que dominarán el mercado son aquellas que logran poner al cliente en el centro de cada proceso, apuntando a una excelencia operativa que sea, por encima de todo, resiliente ante la incertidumbre y responsable con el entorno. En este contexto, la optimización avanzada del fulfillment y la diversificación de las redes de última milla son activos innegociables. Para las marcas que buscan liderar la economía digital en 2026, la rentabilidad ya no depende únicamente de cuánto volumen venden, sino de qué tan ágil y eficiente es su capacidad de

respuesta ante un consumidor que no perdona errores en la entrega.

## La integridad del pedido es más crítica que la velocidad

Durante años, la industria persiguió obsesivamente la inmediatez logística, logrando establecer un tiempo promedio de entrega sumamente competitivo de 3.5 días a nivel nacional. No obstante, los datos de AMVO Analytics revelan un cambio de paradigma en las prioridades del consumidor: actualmente, la integridad de la orden tiene mucho más peso que la rapidez. El principal punto de fricción (pain point) para los compradores digitales es recibir una compra incompleta (45%), seguido muy de cerca por la recepción de productos dañados (38%) y el incumplimiento en los tiempos prometidos (33%). De nada sirve concretar un envío express si el producto no cumple con las condiciones esperadas, ya que

estos errores operativos erosionan gravemente la confianza de la marca. Fortalecer los indicadores clave (KPIs) logísticos para garantizar la precisión del surtido y la protección física del envío es la verdadera ventaja competitiva.

## El costo de envío y el abandono del carrito

El impacto financiero de una logística mal estructurada se refleja directamente en la tasa de conversión. El costo elevado de envío se mantiene como la razón más crítica para abandonar una compra en línea, afectando especialmente a los consumidores del nivel socioeconómico ABC+. Frente a esta barrera, la estrategia logística ya no puede ser genérica, sino que debe adaptarse inteligentemente a cada categoría y perfil de usuario. El envío gratuito se ha consolidado como un estándar indispensable para la compra de bienes durables. Por otro lado, en las categorías de consumo diario o alta reposición, el

comprador está dispuesto a pagar una tarifa de servicio a cambio de inmediatez. Para proteger los márgenes de ganancia sin sacrificar ventas, los retailers deben apoyarse en plataformas tecnológicas que ofrezcan programas de lealtad, membresías de envíos gratuitos o incentivos acumulables que logren estabilizar los costos operativos y fidelizar al cliente.

## Diversificación de plataformas: El usuario diseña su propia ruta

Aunque la entrega a domicilio sigue siendo la opción preferida por el 87% de los usuarios, el comprador digital moderno exige autonomía y control. Estamos presenciando una fragmentación estratégica de las entregas impulsada fuertemente por la Generación Z y el NSE ABC+, quienes priorizan la conveniencia de sus propios horarios. Las opciones de entrega en la última milla se están multiplicando, integrando modalidades como el retiro en sucursales, acuerdos directos con el vendedor y el uso de casilleros inteligentes (smart lockers). La omnicanalidad juega aquí un rol vital: la posibilidad de verificar el inventario en línea, comprar en la tienda física y recibir a domicilio, o bien, devolver un producto digital directamente en un mostrador, reduce drásticamente las fricciones del proceso. Las marcas que integren múltiples plataformas de recolección darán al cliente la certidumbre que busca y, al mismo tiempo, lograrán abatir los costosos intentos de entrega fallidos.



# Tipos de fraude digital: ¿Cómo funcionan y cómo proteger tus cuentas digitales?



**E**l fraude digital continúa siendo uno de los principales vectores de ataque utilizados por delincuentes, en el cual buscan engañar y/o manipular para obtener información, dinero o acceso no autorizado a recursos. Durante los últimos años, los esquemas de fraudes han evolucionado significativamente derivado del uso de tecnología, redes sociales y, con ello, nacen nuevas técnicas de ingeniería social permitiendo a los delincuentes operar con mayor alcance y sofisticación. Debido a los eventos masivos que se aproximan en los siguientes meses, desde Hot Sale hasta el Mundial de Fútbol, se anticipa un incremento en la publicación de anuncios y ofertas sospechosas, lo que podría resultar en un aumento de intentos de fraude relacionados con dichos eventos.

## ¿Cuáles son los tipos de fraude digital más comunes?

Fraudes por Phishing (correo electrónico falso). El atacante envía correos electrónicos que aparentan provenir de instituciones o personas legítimas, buscando que la víctima:

*Recopilado por Amalia Beltrán*

Ingrese a un sitio falso. Descargue archivos maliciosos. Proporcione información confidencial o haga alguna acción "con urgencia". Mensajes que generan presión o urgencia para que el usuario actúe rápidamente.

En este tipo de fraudes, los atacantes suelen copiar logotipos, formatos y lenguaje institucional para hacer el mensaje creíble.

¿Cómo prevenirlo?

Verifica siempre el remitente del correo electrónico.

Ingresa a sitios web escribiendo la dirección directamente en el navegador.

No hagas clic en enlaces sospechosos.

No descargues archivos adjuntos inesperados.

Reporta correos electrónicos sospechosos.

De igual manera, existen otros tipos de fraudes digitales similares como: Vishing y Smishing. Conoce más sobre cómo funcionan y cómo protegerte.

## Fraude por Soporte Técnico

En este tipo de fraude los delincuentes se hacen pasar por personal de soporte técnico de empresas de tecnología o instituciones financieras.

El contacto suele ocurrir por: llamadas telefónicas, mensajes de texto, ventanas emergentes de páginas web.

Los mensajes de este tipo suelen indicar que el dispositivo o cuenta digital del usuario presenta algún problema sobre presencia de virus, actividad sospechosa en su equipo o cuentas digitales o detectan supuestas fallas de seguridad.

En estos escenarios, el supuesto técnico solicita a la víctima algunas de las siguientes acciones:

Instalación de software de acceso remoto.

Proporcionar contraseñas o claves de acceso.

Realizar pagos por servicios.

Una vez que el delincuente tiene acceso al equipo o dispositivo, pueden robar información, instalar software malicioso (malware) o exigir pagos adicionales.

¿Cómo prevenirlo?

No permitir acceso remoto de

personas desconocidas a tu equipo. Ignorar alertas de seguridad que aparezcan dentro de sitios web. No instalar software recomendado por fuentes no validadas. Contactar directamente al proveedor oficial del soporte técnico para reportar o validar.

## Fraude Financiero

El fraude financiero busca obtener dinero directamente de tu banca en línea o cuentas digitales. Los atacantes pueden intentar acceder a tus cuentas digitales mediante: Robo de datos bancarios, como tarjetas de crédito y débito. Clonación de tarjetas mediante dispositivos instalados en cajeros. Acceso no autorizado a cuentas bancarias o banca en línea. Manipulación para convencer a la víctima de realizar transferencias





fraudulentas.

Los delincuentes emplean la ingeniería social para convencer a la víctima de realizar pagos o transferencias, haciéndose pasar por alguien de su confianza. Además, pueden utilizar páginas web fraudulentas con el fin de robar información financiera. Para protegerte, asegúrate de utilizar siempre la plataforma oficial de tu banca en línea y nunca compartir claves de acceso.

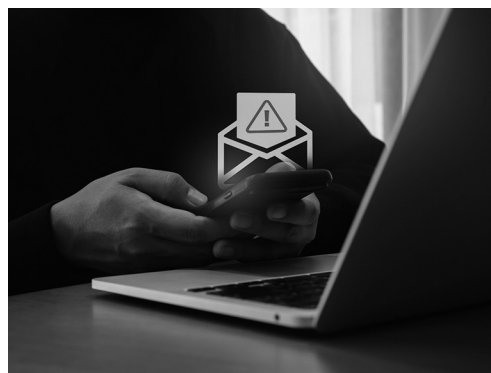
¿Cómo prevenirlo?

Nunca compartir información financiera o de tus cuentas digitales con terceros, como claves de acceso. Activar notificaciones de transacciones en las cuentas bancarias. Revisa y valida periódicamente los movimientos financieros de tus cuentas bancarias. Utiliza únicamente aplicaciones y plataformas oficiales de tu banca en línea para realizar transacciones.

## Fraude de Inversión

El fraude de inversión sucede cuando los atacantes ofrecen oportunidades de inversión que prometen oportunidades de alto rendimiento poco comunes o con ningún riesgo para las víctimas. Este tipo de ofertas suelen difundirse

por redes sociales, sitios web falsos, mensajes directos a redes sociales o mensajería, supuestos asesores financieros presentándose como inversiones de:  
 Mercados financieros.  
 Criptomonedas.  
 Negocios exclusivos.  
 Plataformas de trading (compra y venta de divisas).  
 Así operan los atacantes en los fraudes de inversión:  
 Buscan generar confianza mostrando gráficos falsos.  
 Dicen estar supuestamente respaldados por testimonios y ganancias simuladas.  
 Suelen ejercer presión para que la víctima invierta rápidamente, argumentando que la oportunidad es por tiempo limitado.  
 Una vez que la víctima deposita el dinero, los delincuentes desaparecen.



¿Cómo prevenirlo?

Nunca inviertas dinero bajo presión o urgencia. Las oportunidades legítimas permiten tiempo para analizar y verificar la información, sin presiones ni promesas de riesgo cero. Además:  
 Desconfía de inversiones que prometen rendimientos altos o garantizados.  
 Verifica que la empresa se encuentra registrada ante autoridades financieras.  
 Investiga antecedentes y reputación de la empresa.  
 No invertir dinero bajo urgencia.

## Fraude Romántico

El fraude romántico es un tipo de estafa ocurrido principalmente en redes sociales o aplicaciones de citas. Los delincuentes suelen crear perfiles falsos con fotografías e información robadas o creadas con Inteligencia Artificial, con el objetivo de iniciar conversaciones con posibles víctimas buscando generar confianza y conexión emocional estableciendo una relación. Posteriormente, solicitan recursos financieros utilizando excusas como:  
 Emergencias médicas.  
 Gastos de viaje para conocerse.  
 Dificultades económicas.

Otros problemas.

Derivado del vínculo emocional que el delincuente buscó crear, algunas víctimas llegan a enviar grandes cantidades de dinero sin verificar.

¿Cómo prevenirlo?

Desconfiar de personas desconocidas que solicitan dinero en línea. Evitar enviar dinero a personas que no se han conocido personalmente. Verificar perfiles, información y fotografías mediante búsquedas en Internet. No compartir información personal de ningún tipo con desconocidos. Como vemos, el fraude digital evoluciona constantemente, empleando tanto tecnología avanzada como manipulación psicológica para presionar y engañar a las víctimas. La prevención más efectiva radica en estar siempre alerta e informado, verificando sistemáticamente la información que se recibe y utilizando exclusivamente los canales oficiales para el intercambio de datos o la ejecución de transacciones. En la banca en línea y cuentas digitales, es vital conocer cómo hacer operaciones de forma segura utilizando siempre los portales oficiales que cuenten con protocolos de seguridad para evitar que tus fondos sean desviados por intermediarios falsos.

# Caterpillar lanza la Cat 6040, una pala hidráulica que busca bajar consumo y elevar productividad minera

Por Redacción



Caterpillar presentó la nueva Cat 6040, una pala hidráulica de próxima generación en la clase de 400 toneladas. La firma plantea una promesa directa. Mover más material sin disparar consumo, paros ni presión sobre mantenimiento. El mensaje llega en un momento en que la minería exige más toneladas por hora, pero también más disciplina en combustible, mano de obra y disponibilidad mecánica. El punto clave no está sólo en el tamaño del equipo. Está en la manera en que Cat intenta mejorar el costo por tonelada desde varias palancas a la vez. La 6040 incorpora Cat Payload como tecnología estándar. Ese sistema mide cada cucharada y ayuda a cargar camiones sin sobrecargas ni viajes subutilizados. En minería a cielo abierto, ese detalle importa mucho. Un pase mal ajustado parece pequeño en papel, pero castiga

ciclos, neumáticos, consumo y ritmo de la flota durante todo el turno. En términos de escala, la máquina trabaja con un payload de balde de 40 toneladas, una capacidad estándar de 22 metros cúbicos y un peso operativo de 411 toneladas. Esos números la colocan en el centro de la gran minería de superficie. No se trata de un segmento menor. Allí se decide buena parte de la productividad diaria de las cadenas de carga y acarreo. Por eso, cuando un fabricante promete mejoras relevantes en eficiencia, el mercado presta atención de inmediato. El eje técnico del lanzamiento se llama Hydraulic Optimization. Según Caterpillar, el sistema regula el flujo de aceite bajo demanda y asigna bombas según la función hidráulica que realmente requiere caudal y presión. La compañía sostiene que esa arquitectura reduce calor,

conserva energía y alarga la vida de los componentes. Con esa base, afirma que la nueva 6040 puede ser hasta 15% más eficiente que palas sin esta tecnología. El porcentaje nace del fabricante y todavía deberá validarse en operación real, pero deja claro dónde quiere competir esta máquina.

La 6040 monta dos motores Cat C32B con una potencia total de 1,550 kW, equivalentes a 2,079 caballos de fuerza. También puede operar, o salir del frente, con un solo motor cuando la situación lo exige. Ese dato importa por una razón simple. Una mina no gana nada con una máquina muy capaz si queda inmóvil ante una contingencia menor. Además, Cat ofrece configuraciones que cumplen con EPA Tier 4 Final y Stage V sin usar DEF. La opción de extender el cambio de aceite de 500 a 1,000

horas también apunta a menos detenciones programadas. En desempeño, la nueva pala reporta 1,201 kN de fuerza de arranque en configuración front shovel y 1,123 kN con retroexcavadora. El fabricante suma un sistema de giro cerrado para acelerar ciclos y mejorar el uso de energía. La compatibilidad con camiones también revela la lógica comercial del equipo. La 6040 carga un Cat 785 de 147 toneladas en cuatro pases y puede atender un Cat 796 AC de 327 toneladas en ocho. Cat no esconde la idea. Quiere colocar una pala que encaje en flotas ya instaladas y mejore la coordinación entre carga y acarreo. Ese punto merece subrayarse. Muchas veces, el valor real de una pala no aparece en la ficha técnica aislada, sino en su capacidad para trabajar como parte de un sistema.

Si el equipo conversa mejor con los camiones, si reduce pases innecesarios y si sostiene tiempos de ciclo más estables, la mina puede capturar ganancias sin rediseñar toda su operación. Por eso la referencia a los 785 y 796 AC no es un detalle menor. Funciona como señal de integración productiva, no sólo como argumento de venta.

La cabina también entra en el centro de la propuesta. Cat reporta 40% más visibilidad sobre las zonas de excavación y carga, además de una ventana de piso para observar mejor las orugas. El nivel interno de ruido baja a 68 dBA. El espacio incorpora aire acondicionado renovado, joysticks ergonómicos y una torre lateral de monitoreo con pantalla táctil de 10 pulgadas. La firma mantiene su diseño de tres asientos. Esa configuración facilita entrenamiento dentro de la cabina y puede acortar la curva de aprendizaje de operadores nuevos.

En seguridad, la 6040 suma Vision 360 con cuatro cámaras integradas en la pantalla principal. El sistema reduce puntos ciegos y ayuda durante el reposicionamiento del equipo. También incorpora una escalera hidráulica de acceso a 45 grados con descenso de emergencia, incluso con los motores apagados. Fuera de la cabina, la nueva hidráulica permite movimientos simultáneos del conjunto de trabajo, traslación y giro. Eso puede elevar continuidad de ciclo en manos entrenadas. También exige operadores capaces de aprovechar esa precisión sin castigar la máquina ni el frente de trabajo. Donde Caterpillar parece haber puesto especial atención es en la durabilidad. La nueva 6040 apunta a una vida de diseño de al menos 60,000 horas. Pesa 2.25% más que el modelo previo y utiliza rodillos y ruedas guía de eje fijo que eliminan consumo de grasa. A eso suma un sistema de lubricación de línea única



con arquitectura de pernos fijos. La simplificación reduce piezas, baja el riesgo de rotura en líneas y mejora el diagnóstico. En minería pesada, ese tipo de decisiones suele importar más que una promesa vistosa de marketing.

El apartado de servicio acompaña esa lógica. Cat habla de una auditoría rigurosa de mangueras para ordenar rutas y reducir fugas hidráulicas mayores durante miles de horas. Todas las zonas de mantenimiento quedan accesibles mediante pasarelas antideslizantes. La estación retráctil acerca refrigerante, aceite hidráulico, aceite del giro, grasa, diésel y aceite de motor. El bloque hidráulico principal, montado sobre la pluma, también facilita acceso a componentes críticos. En equipos de este tamaño, cada minuto ganado en taller termina golpeando, para bien o para mal, la disponibilidad y el costo unitario.

La capa digital completa el paquete. ProductLink Elite amplía la disponibilidad de datos del equipo y deja abierta la puerta a soluciones

MineStar como Fleet, Terrain, Detect y Health. La 6040 también incorpora Remote Troubleshoot y Remote Flash. En términos prácticos, el distribuidor puede diagnosticar fallas a distancia y actualizar software sin enviar siempre un técnico al sitio. Además, la arquitectura electrónica del nuevo elevador de cabina abre la posibilidad de adaptar módulos eléctricos más adelante. No es una pala eléctrica hoy. Sí es una plataforma que busca no quedarse vieja demasiado pronto. Conviene leer este lanzamiento con dos filtros. El primero es técnico. Cat no promete una revolución absoluta, sino una suma de mejoras concretas en hidráulica, cabina, lubricación, electrónica y servicio. El segundo es económico. La empresa responde a la presión actual por bajar el costo por tonelada y sostener disponibilidad real, no teórica. En ese terreno, la 6040 luce mejor pensada que simplemente sobredimensionada. La clave no está en una cifra aislada. Está en la combinación entre pases correctos, menos calor, menos grasa,

menos paros y más datos útiles. Esa combinación también deja una señal positiva para la actividad minera. Una operación más eficiente no sólo mueve más roca. También puede recortar consumo, ordenar mantenimiento y reducir exposición del personal en maniobras, diagnóstico y servicio. Esa mejora no resuelve por sí sola todos los debates del sector, pero sí muestra un camino concreto. Buena parte del progreso minero actual llega por equipos más precisos, más conectados y más fáciles de sostener en campo. La nueva 6040 encaja en esa lógica con un mensaje claro. La productividad ya no depende sólo de fuerza bruta. Ahora falta la prueba que realmente cuenta. El mercado juzgará esta pala lejos del comunicado corporativo. Las minas querrán ver datos propios sobre combustible, disponibilidad, costo de mantenimiento y ritmo de carga después de miles de horas. Esa evidencia todavía no existe en dominio público. Aun así, el lanzamiento coloca a Caterpillar dentro de una discusión central para 2026. Cómo extraer más valor de cada ciclo sin disparar consumo, detenciones ni complejidad operativa.



# La confianza como motor de conversión: El nuevo estándar en pagos digitales y prevención de fraude

Recopilado por Amalia Beltrán

El comercio electrónico en México ha alcanzado una etapa de madurez financiera sin precedentes. Durante 2025, las operaciones con tarjeta registraron un monto histórico de 6.44 billones de pesos, lo que representa un incremento del 11% frente al año anterior. Este volumen transaccional demuestra que el consumidor ha integrado el canal digital a su vida diaria, pero también revela que la seguridad ya no es simplemente una medida de contención de riesgos: es el principal motor de conversión. Hoy en día, el ecosistema digital mexicano vive su año más saludable en términos transaccionales. La tasa de aceptación de pagos ha escalado a un histórico 70.9%, mientras que los contracargos han caído a un mínimo de 0.35%. Esta evolución refleja una mejor gestión antifraude y una infraestructura tecnológica robusta. Sin embargo, para las marcas que buscan escalar en la economía digital, el reto ya no es sólo evitar el fraude, sino lograrlo sin añadir fricciones que frustren al

cliente en el momento más crítico de su journey: el checkout.

## Pagos digitales y la democratización del crédito

La inclusión financiera está transformando el consumo masivo. Los contratos de tarjeta de crédito superaron los 40 millones, creciendo a un ritmo más acelerado que el débito (+14.3% vs +12.8% en operaciones), lo que es una clara señal de mayor confianza del consumidor en el financiamiento digital. Mientras la tarjeta de débito domina las categorías de consumo frecuente, el crédito toma el control en compras de mayor valor, como la electrónica y los electrodomésticos. No obstante, la verdadera revolución radica en la diversificación y el scoring crediticio alternativo. Los modelos de "Compra a plazo sin

tarjeta" (BNPL, por sus siglas en inglés) y las billeteras digitales (wallets) están democratizando el acceso a productos de mayor ticket para segmentos que tradicionalmente no estaban bancarizados. En promedio, el comprador digital ya interactúa con 1.5 plataformas de BNPL y gestiona 1.7 wallets con saldo. Para los retailers, integrar estas alternativas ya no es un lujo tecnológico, sino una estrategia fundamental para ampliar su mercado y aumentar el ticket promedio.

## Prevención de fraude: Del bloqueo a la experiencia sin fricción

Aunque 8 de cada 10 usuarios se sienten seguros comprando en línea, la percepción de riesgo financiero sigue siendo la principal barrera para quienes aún no adoptan el canal digital. El miedo al fraude electrónico, la clonación de tarjetas y la desconfianza general en proporcionar datos bancarios frenan a un sector clave del mercado. El desafío para los comercios radica en calibrar sus motores antifraude. Un sistema demasiado estricto genera pérdidas directas: actualmente, el 17% de los usuarios abandona una compra porque su forma de pago fue rechazada, y un 15% experimenta declinaciones sin recibir ninguna explicación. La falta de transparencia en estos momentos rompe la experiencia del cliente. La innovación debe



apuntar a métodos de autenticación invisibles o de bajo esfuerzo para el usuario; por ejemplo, el 24% de los compradores valora enormemente la seguridad biométrica (huella o reconocimiento facial) para autorizar pagos sin necesidad de teclear sus datos.

## La comunicación proactiva blindada la lealtad

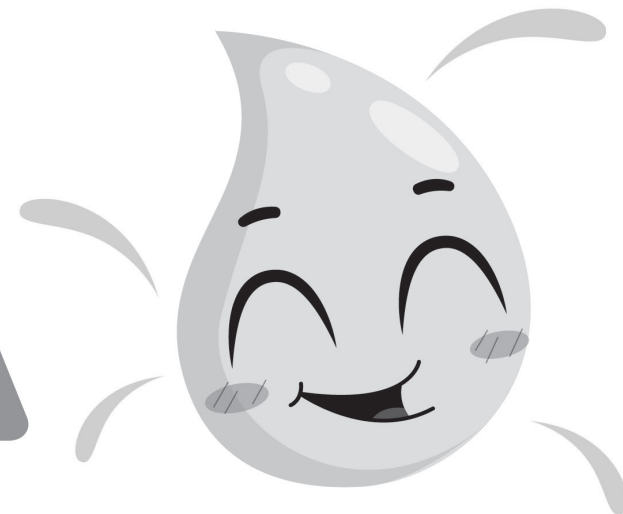
La prevención del fraude no termina en el algoritmo; requiere un acompañamiento humano y transparente. Cuando los usuarios enfrentan un bloqueo bancario o sospechan de un cargo no reconocido, demuestran un alto nivel de proactividad, recurriendo de inmediato a sus instituciones para levantar aclaraciones, congelar tarjetas o reportar el incidente. Las marcas y plataformas que ofrezcan una comunicación clara, alertando de inmediato sobre movimientos inusuales y facilitando el proceso de validación, serán las que ganen la lealtad a largo plazo. Eliminar la incertidumbre en el pago y simplificar el proceso de devolución son, hoy en día, los mayores incentivos tecnológicos para migrar a los compradores del mundo físico al digital.





# CUIDA

## EL AGUA EN TU CASA



- 1 TOMA BAÑOS DE 3 MINUTOS.
- 2 CIERRA LA LLAVE AL LAVARTE LAS MANOS Y DIENTES.
- 3 INSTALA SANITARIOS DE DOBLE DESCARGA.
- 4 REUTILIZA AGUA DE LA LAVADORA Y BAÑERA.
- 5 USA CARGAS COMPLETAS DE LA LAVADORA.
- 6 DETECTA Y REPARA FUGAS.



**CON PEQUEÑAS ACCIONES, PODEMOS  
DAR UN USO EFICIENTE AL AGUA.**



# Las Breves

## Rotación laboral en México llega a 17% y eleva costos



La retención de talento se ha convertido en uno de los principales desafíos para las empresas en México, en un contexto donde la rotación laboral alcanza niveles de hasta 17% y los costos de reemplazo pueden escalar hasta el 200% del salario anual por

colaborador. De acuerdo con especialistas reunidos en el webinar “Retención de talento: beneficios que realmente generan compromiso”, organizado por Betterfly, el mercado laboral atraviesa una transformación en la que el bienestar integral dejó

de ser un beneficio adicional para convertirse en un factor determinante en la permanencia de los trabajadores.

Datos de la Asociación Mexicana en Dirección de Recursos Humanos (AMEDIRH) indican que la rotación laboral en el país se mantiene entre el 16% y el 17%, una de las más altas en la región.

A este fenómeno se suma un impacto financiero relevante: sustituir a un colaborador puede costar entre el 50% y el 200% de su salario anual, según estimaciones de Deloitte y Gallup.

Este escenario ha encendido alertas en el sector empresarial, que enfrenta mayores dificultades para mantener estabilidad en sus plantillas laborales. El perfil del trabajador también ha evolucionado. Actualmente,

seis de cada diez profesionales buscan nuevas oportunidades laborales motivados por un mejor equilibrio entre vida personal y trabajo, así como por beneficios más competitivos, de acuerdo con Computrabajo.

Este cambio en las expectativas ha obligado a las empresas a replantear sus estrategias de atracción y retención de talento.

En este contexto, el bienestar integral —que incluye salud física, mental y financiera— se posiciona como un elemento central en la estrategia empresarial.

Especialistas señalaron que las organizaciones que priorizan estos factores no sólo reducen la rotación, sino que también fortalecen el compromiso, la productividad y el sentido de pertenencia.

## ¿Es confiable el uso de IA en inversiones?

El uso de la IA en las finanzas personales va en aumento, pero antes de aplicarla es importante considerar algunas recomendaciones. El uso de la Inteligencia Artificial (IA) en las finanzas personales va en aumento, pero antes de aplicarla en decisiones de inversión es importante considerar algunas recomendaciones para evitar riesgos y aprovechar mejor sus beneficios. De acuerdo con la Comisión Nacional para la Protección y Defensa de los Usuarios de Servicios Financieros (Condusef) señala que la IA puede ser una aliada para analizar hábitos de gasto, identificar oportunidades de ahorro y proponer estrategias financieras personalizadas. Sin embargo, enfatiza que estas

herramientas deben utilizarse como apoyo y no como sustituto del criterio propio. Uno de los principales consejos es no compartir datos personales ni bancarios al usar aplicaciones o plataformas basadas en IA. Aunque estas tecnologías pueden ayudar a detectar actividades inusuales o posibles fraudes, también implican riesgos si la información sensible no se protege adecuadamente. En este sentido, la Comisión Nacional Bancaria y de Valores (CNBV) advierte que factores como la baja educación financiera pueden limitar el uso adecuado de herramientas tecnológicas, especialmente en jóvenes. El organismo también identifica

que existen sesgos conductuales, como la preferencia por decisiones inmediatas o la falta de planeación, que pueden influir negativamente en el uso de la IA para temas financieros, incluidas las inversiones.

Por ello, un punto fundamental es fortalecer el conocimiento en conceptos como riesgo, interés y diversificación. La CNBV destaca que mejorar la educación financiera permite tomar decisiones más informadas,



independientemente del uso de herramientas digitales.

# Cierre del Estrecho de Ormuz impactaría en abasto de insumos básicos



El conflicto en Oriente Medio frenó el tránsito por el estrecho de Ormuz —una de las principales rutas del comercio global— y ya afecta el abasto de insumos básicos,

como combustibles y fertilizantes, un golpe que puede encarecer la comida y la energía en distintos países, advirtieron el Banco Mundial (BM), la Agencia Internacional de

Energía (AIE) y el Fondo Monetario Internacional (FMI) este lunes. Los directores de las tres instituciones se reunieron para analizar las respuestas que se pueden dar ante las repercusiones energéticas y económicas que ha provocado el conflicto en Medio Oriente. Señalaron que “el impacto de la guerra es sustancial, global y altamente asimétrico”, lo que impacta de forma “desproporcionada” a los importadores de energía, y en particular, a los países de bajos ingresos.

“La crisis ha provocado un aumento en los precios del petróleo, el gas y los fertilizantes, lo que genera preocupación por la seguridad

alimentaria y la pérdida de empleos. Algunos productores de petróleo y gas en Medio Oriente también han sufrido una drástica disminución en sus ingresos por exportaciones”. Precisarón que “los precios del combustible y los fertilizantes podrían mantenerse altos durante un período prolongado debido a los daños en la infraestructura”. Ahí destacaron: “Debido a las interrupciones en el suministro, es probable que la escasez de insumos clave tenga repercusiones en los sectores energético, alimentario y otros. La guerra también ha provocado el desplazamiento forzoso de personas, ha afectado al empleo y ha reducido los viajes y el turismo, una situación que podría tardar en revertirse”.

# Advierten retos fiscales en país

Fitch Ratings mantuvo en BBB- la calificación crediticia de México, pero advirtió limitaciones por retos fiscales, como una base de ingresos baja, rigideces presupuestarias, así como pasivos contingentes de Petróleos Mexicanos (Pemex). En su reporte sobre la acción de su calificación, en la que mantuvo su perspectiva estable, la agencia dijo que se sustentó en un marco de política macroeconómica prudente, unas finanzas externas sólidas y una economía grande y diversificada. Sin embargo, advirtió limitaciones por un crecimiento a largo plazo moderado, indicadores de gobernanza débiles y retos fiscales. “La perspectiva estable refleja la expectativa de Fitch de que la economía de México evitará escenarios de grave deterioro en medio de las continuas

incertidumbres comerciales y nacionales, aunque seguirá siendo poco dinámica”, indicó en su Rating Action Commentary publicado ayer. Además, Fitch advirtió complicaciones para la consolidación fiscal del país.

El Gobierno Federal pretende reducir el déficit a 4.1 por ciento en 2026 y a 3.5 por ciento en 2027, pero Fitch prevé un 4.4 por ciento en ambos años.

“El gasto operativo ha alcanzado prácticamente su límite inferior, el gasto social está aumentando y las autoridades quieren evitar una mayor compresión del gasto de capital.

Para la calificadora, el aumento de los precios mundiales de la energía debería tener un impacto fiscal globalmente neutro, ya que el incremento

de los ingresos petroleros se verá compensado en gran medida por los costes de las subvenciones derivadas de la congelación de los precios internos de los combustibles. Fitch Ratings prevé que el crecimiento se acelere hasta el 1.7 por ciento en 2026, gracias al impulso que supondrá la Copa Mundial de

Fútbol, pero es algo que podría verse afectado por la incertidumbre de la revisión del T-MEC.

“Los datos económicos recientes han sido desiguales, lo que indica que aún no se ha consolidado una recuperación sólida, y esta podría verse obstaculizada por la incertidumbre en torno al acuerdo comercial del T-MEC.

“La administración de Sheinbaum está tratando de aumentar la inversión, pero esto podría verse frenado por las preocupaciones del sector privado sobre las reformas institucionales, especialmente una importante reforma judicial y tributaria”, indicó.



# Reloj checador, nueva obligación patronal que avanza en México

Por el Staff de El Inversionista

*Aunque en México será una nueva obligación para los empleadores, el registro de la jornada laboral es exigible en otras economías y en la mayoría de los casos, es una herramienta para la inspección del trabajo*

El reloj checador como obligación patronal avanza en México, con la aprobación de la reforma secundaria de la jornada laboral en el Senado —y cerca de debatirse en la Cámara de Diputados—, el registro electrónico del tiempo de trabajo está cerca de añadirse a la lista de responsabilidades de los empleadores.

Si bien será una nueva obligación patronal en México, el registro de la jornada laboral es exigible en economías de Europa, Asia e incluso, en Latinoamérica. Estas regulaciones están motivadas principalmente por una mayor transparencia en el pago de horas trabajadas, y la prevención de riesgos por un tiempo de trabajo extenso.

En el caso de Europa, la exigencia del reloj checador fue impulsada por una resolución del Tribunal de Justicia de la Unión Europea (TJUE) del 2019, luego de dirimir la demanda de un sindicato contra la filial española de Deutsche Bank, acusada por no declarar el tiempo laborado por sus empleados y pagar menos por las horas extra.

En la resolución, el TJUE consideró que los “Estados miembros deben

imponer a los empresarios la obligación de implantar un sistema objetivo, fiable y accesible que permita computar la jornada laboral diaria realizada por cada trabajador”. Esta es una lista de países donde el registro de la jornada laboral es exigible:

- \* España
- \* Francia
- \* Alemania
- \* Italia
- \* Dinamarca
- \* Portugal
- \* Bélgica
- \* Países Bajos
- \* Grecia
- \* Chile
- \* Brasil
- \* Argentina
- \* Colombia
- \* Japón
- \* Corea del Sur

En algunas legislaciones la obligación de registrar el tiempo de trabajo contempla excepciones, las más destacadas son entre personal de alta dirección o por tamaño de empresa. Aunque hay una actualización de las normas para avanzar en la digitalización de estos mecanismos,

también se conserva la flexibilidad para tener controles manuales; por ejemplo, en Japón se permite la autodeclaración, aunque no exime a los empleadores de la verificación de la información.

Otro punto en común entre las regulaciones es que los controles de horario están vinculados con la inspección del trabajo; es decir, la autoridad puede solicitarlos como medio de prueba. De hecho, en el caso de Grecia, la información de las tarjetas digitales, modelo de control de tiempo de trabajo implementado en 2021, está conectada a una plataforma a la que también tiene acceso la inspección laboral.

## ¿Qué se propone en México?

En México el registro electrónico de la jornada laboral es una obligación en puerta. La reforma a la Ley Federal del Trabajo (LFT) para la implementación de la semana de 40 horas incorpora esta disposición en las responsabilidades de los empleadores.

La medida es impulsada desde la propia Secretaría del Trabajo y

Previsión Social (STPS), dependencia que elaboró las iniciativas de reforma a la Constitución y a la LFT.

Los cambios a la legislación secundaria buscan reconocer en el artículo 133 la obligación de los empleadores de “registrar de manera electrónica la jornada laboral de cada persona trabajadora, incluyendo el horario de inicio y finalización”.

La reforma a la LFT, que se encuentra en análisis en la Comisión de Trabajo y Previsión Social de la Cámara de Diputados, también contempla que la STPS defina las disposiciones para la implementación del registro y las excepciones, por lo que se anticipa que no será una regla general para todos los centros de trabajo.

Al igual que en otros países, en el caso de México se prevé que la autoridad tenga acceso a la información del reloj checador, esto para corroborar que se cumplen con los nuevos límites legales.

La obligación viene acompañada de una sanción por el incumplimiento, uno de los ajustes realizados en el Senado. La multa oscila entre los 29,327 y 586,550 pesos (de 250 a 5,000 veces la Unidad de Medida y Actualización).



# Mundial 2026: el reto de las Pymes al competir contra grandes marcas

Por Redacción

El Mundial 2026 traerá una gran derrama económica, pero las Pymes deberán prepararse para competir contra las grandes empresas. Se prevé que el Mundial 2026 generaría un impacto económico de 2,730 millones de dólares en México, de acuerdo con Deloitte; sin embargo, este beneficio no se distribuiría de forma equitativa entre las empresas, especialmente para las pequeñas y medianas (Pymes). En este sentido, muchos de los visitantes optarán por consumir en empresas grandes, incluidas aquellas que patrocinan eventos masivos y con la capacidad para satisfacer la gran demanda, explica Juan Carlos Cante, presidente del Consejo de la Asem. Es decir, considera que sí habrá una derrama, pero duraría poco tiempo. Aunque considera que es una buena oportunidad que ocurra el Mundial en México, no necesariamente generará un crecimiento significativo para las Pymes.

*Muchos de los visitantes optarán por consumir en empresas grandes, incluidas aquellas que patrocinan eventos masivos y con la capacidad para satisfacer la gran afluencia*

## Impacto en las Pymes durante el Mundial 2026

La llegada del Mundial 2026 al país implica un aumento de visitantes nacionales y extranjeros a las distintas sedes de los partidos. En este sentido, el consumo será el principal componente del impacto económico, enfocado principalmente en sectores como la gastronomía, el retail y el alojamiento.

transporte o va a comprar artesanías”.

## Acciones a considerar para las Pymes

Actualmente, el ecosistema emprendedor enfrenta un entorno retador ante la competencia y problemas operativos de las Pymes. “Los números macroeconómicos no son tan buenos, porque traemos una mortalidad importante de Pymes”. Por ello, recomienda a las Pymes fortalecer su propuesta de valor ya que puede ser una oportunidad para sumarse a la temporada del Mundial y ser competitivos ante empresas más grandes. De acuerdo con Deloitte, se espera que México reciba alrededor de 836,000 turistas durante el Mundial, de los cuales 556,000 serían locales y 280,000 extranjeros.

Juan Carlos Cante no descarta que habrá pequeños negocios beneficiados, sobre todo en el sector turístico y en la venta de artesanías, aunque el incremento en ventas será de corta duración. Una persona que viene al Mundial un par de semanas consume dentro de los estadios, pero recordemos que también va a turistar y va a requerir



# México, el que más ingresos generaría por imponer impuesto a la riqueza extrema

Recopilado por el Staff de El Inversionista

*En el reciente cuarto de siglo, la riqueza de la mitad de la población con menos recursos se quedó estancada, aseguran analistas*

Situado en la segunda región más desigual del mundo, México es el país que más ingresos generaría por imponer un impuesto mínimo sobre la riqueza extrema. No sólo porque tiene uno de los mayores números de multimillonarios, sino porque éstos son los que más patrimonio acumulan en América Latina, muestra un informe elaborado por el Observatorio Fiscal Internacional (ITO, por sus siglas en inglés), que dirige el economista Gabriel Zucman.

Los mexicanos con riquezas superiores a 100 millones de dólares en conjunto acumulan 503 mil millones de dólares, prácticamente lo mismo que el Producto Interno Bruto (PIB) combinado de Chile y Uruguay. Esto lleva a una desigualdad de tal dimensión que menos de mil personas acaparan una cuarta parte de la riqueza del país, mientras la mitad más pobre se reparte 2 por ciento, destaca el ITO en una nota para México.

El análisis, a cargo de Vicente Silva, expone: mientras en los recientes 26 años la fortuna de los multimillonarios mexicanos ha aumentado más de 400 por ciento, la riqueza de la mitad de la población con menos recursos se quedó prácticamente estancada, y se debe a que "México presenta una distribución del ingreso extremadamente desigual", puntualiza el ITO. El uno por ciento más rico concentra 23 por ciento del ingreso nacional, mientras la mitad más pobre recibe 7 por ciento. Esa disparidad en los flujos de ingreso agudiza la desigualdad cuando se mide la riqueza. Mientras el 50 por ciento más pobre de la población en México concentra 2 por ciento del patrimonio total; el 10 por ciento más rico acapara 70 por ciento, y esta brecha es la parte menos aguda de la

desigualdad.

El uno por ciento más rico del país posee 43 por ciento del patrimonio nacional y, si se quiere hacer un acercamiento mayor, menos de mil personas acaparan cerca de 25 por ciento de la fortuna total del país, detalla en el informe.

Tan sólo Carlos Slim Helú y familia tienen el control de 125 mil millones de dólares; Germán Larrea y familia, de 67 mil 100 millones, y Alejandro Baillères y familia, de 19 mil 500 millones.

Dicha concentración se debe a un sistema tributario que no sólo mantiene a México como el país de la Organización para la Cooperación y el Desarrollo Económicos (OCDE) que menos recauda como proporción de su PIB –18.3 por ciento, frente a 34.1 por ciento promedio del grupo–, sino que "es altamente regresivo".

Los ricos pagan 12% o nada al fisco; otros, hasta 24.

Un tercio de lo "poco que capta" el sistema tributario mexicano es mediante los impuestos más regresivos que existen: el impuesto al valor agregado (IVA) y otros al consumo, subraya el informe.

Al final, el 50 por ciento más pobre de la población mexicana paga en impuestos una tasa efectiva de 24 por ciento, mientras el 10 por ciento más rico contribuye con 16 por ciento y el uno por ciento más rico entrega sólo 12 por ciento.

El ITO refiere que esos comparativos subestiman la regresividad en la cúpula de multimillonarios, dado que en ese grupo los impuestos sobre la renta personal prácticamente desaparecen. México no está solo en este subsidio a los más ricos. La misma erosión de la tasa efectiva a mayor ingreso se repite en Francia, Estados Unidos y Países Bajos, de acuerdo con lo que se reporta en el marco de la presidencia de Brasil en la Plataforma Permanente para la Cooperación Tributaria en América Latina y el Caribe.

Si bien hay antecedentes de mecanismos para intentar nivelar la situación, como los impuestos patrimoniales de la Unión Europea, éstos no han sido efectivos para dar ese piso mínimo de tributación, señala.

Zucman propone un impuesto mínimo efectivo sobre la riqueza (IMER), el cual, a diferencia de los tributos patrimoniales tradicionales, funcionaría como un "piso". Es decir, si los impuestos pagados sobre el ingreso y la riqueza no alcanzan ese umbral mínimo, se cobra la diferencia; si lo alcanzan, el fisco no cobra nada adicional.

## El tributo mínimo que marcaría la diferencia

De acuerdo con los estimados presentados por el ITO, gravar con

un impuesto mínimo de 2 por ciento en Argentina, Brasil, Chile, Colombia, México, Perú y Uruguay generaría cerca de 24 mil millones anuales, equivalente a 0.6 por ciento del PIB conjunto. Si se elevara sólo un punto porcentual esa tasa, a 3 por ciento, la recaudación llegaría a 36 mil millones (0.9 puntos del PIB).

En el caso de México, un impuesto mínimo de 2 por ciento sobre las riquezas de más de 100 millones de dólares podría recaudar alrededor de 10 mil millones de dólares –que equivaldría a una tercera parte del presupuesto necesario para desarrollar un sistema nacional de cuidados–, mientras con una tasa de 3 por ciento captaría cerca de 15 mil millones de dólares, equivalente a uno por ciento del PIB.

La riqueza de los multimillonarios de la región se multiplicó por seis entre 2000 y 2026, pasando de 117 mil millones de dólares a cerca de 700 mil millones, de acuerdo con el estudio, mientras el patrimonio del 50 por ciento más pobre de la región se ha visto prácticamente estancado.

"De mantenerse esta trayectoria de concentración acelerada, la riqueza de los multimillonarios podría acercarse a 2 billones de dólares en 2040", advierte.

## Fracaso en la concentración patrimonial

Zucman sostiene que, si bien en América Latina y el Caribe ha avanzado la reducción de la pobreza, ha fracasado en lograr una reducción significativa de la concentración de riqueza y poder en la cúspide y, al no gravar de manera efectiva a los individuos de ultra alto patrimonio, se consolida y agrava la desigualdad.

# El nuevo 'fracking' requiere 7% de agua y 95% se reutiliza: analistas

Por Redacción

*México no cuenta con el personal, ni tecnología, ni las finanzas para sostener activos de perforación para exploración y explotación con dicha técnica*

La fracturación hidráulica (fracking) que se utiliza actualmente para obtener gas en Estados Unidos requiere de 5 a 7 por ciento de agua, y 95 por ciento de ella se reutiliza, destacó Santiago Arroyo, director de URSUS, empresa de servicios del sector energético. "De todo el líquido hidráulico que se utiliza para hacer la fracturación, entre 5 y 7 por ciento es agua y ésta se reutiliza hasta en 95 por ciento". Explicó que estas proporciones se dan gracias a las mejores prácticas de la industria y a un modelo normativo a escala mundial. La perforación convencional requiere nitrógeno e hidrógeno para fracturar la roca, mientras la técnica no convencional, que es la que se busca para obtener gas en México y lograr autosuficiencia energética, requiere fracking, actividad en la que destacan las estadounidenses: ExxonMobil y ConocoPhillips, que normalmente subcontratan a empresas de servicios como SLB (antes Schlumberger), Marinsa, Halliburton y Saudi Aramco. Para el analista, extraer gas con fracking en el país requeriría de contratos mixtos, porque México no cuenta con el personal ni tecnología ni las finanzas para sostener activos de perforación para exploración y explotación con dicha técnica en

lugares como la Cuenca de Burgos, Coahuila, el norte de Veracruz, Tamaulipas, Nuevo León, Chihuahua, parte de San Luis Potosí y algunas zonas de Guanajuato.

"La técnica de fracking no ha cambiado pero está "supermejorada", con un estándar en la industria donde el agua es únicamente utilizada como catalizador en la activación de los fluidos hidráulicos. Los líquidos son recuperados siempre porque si no generarían altos costos en la producción, que sería inviable comercialmente. Entre más agua se use, más caro es. Entonces, la industria ha evolucionado para utilizar menos agua."

Rubén Chávez Guillén, coordinador del Subcomité de Aguas Subterráneas del Comité del Agua del Colegio de Ingenieros Civiles de México (CICM), mencionó que el fracking puede ser una técnica limpia si se aplica con un amplio conocimiento técnico del subsuelo de las áreas de explotación y si la construcción de los pozos se apega a metodologías ya probadas en países más avanzados en la materia.

"La condición fundamental para que cualquier proyecto de fracturación hídrica sea viable en México es la existencia de un marco regulatorio que garantice la protección de los acuíferos, la sustitución progresiva

de aditivos por compuestos biodegradables, el monitoreo sísmico continuo, y la transparencia en los datos de operación de infraestructura en cuestión", agregó.

Es necesario, sostuvo, emprender acciones para explotar los yacimientos no convencionales, lo que reducirá el riesgo de una crisis energética.

## Presenta CSP grupo interdisciplinario

La presidenta Claudia Sheinbaum Pardo presentó el pasado miércoles al grupo interdisciplinario, integrado por las principales universidades públicas del país y 17 académicos de excelencia, que analizará la factibilidad de explotar fuentes "no convencionales" de gas con fracturación hidráulica (fracking) de nuevas tecnologías, bajo impacto ambiental y uso de componentes biodegradables, para fortalecer la soberanía energética y no depender del combustible de Estados Unidos (actualmente 75% de lo que se

consume).

El grupo lo conforman los rectores de las universidades autónomas de México (UNAM), Leonardo Lomelí, y Metropolitana (UAM), Gustavo Pacheco, así como al director general del Instituto Politécnico Nacional (IPN), Arturo Reyes Sandoval. La presidenta afirmó que aún no hay una decisión tomada: "no la vamos a forzar", ni la asumirá ella, sino que será determinada por el conocimiento científico, y se tendrá una primera orientación en dos meses.

"No vamos a cerrar los ojos frente a lo publicado sobre las condiciones negativas que provoca esta extracción ni cerraremos la puerta a las comunidades". En este grupo, sostuvo, hay académicos y científicos muy críticos a esta forma de explotación de gas y petróleo. Una vez que ellos definan, pasarían a la consulta a las comunidades, para que "sea una decisión colectiva; nunca vamos a pasar por encima" de ninguna de ellas, abundó Sheinbaum Pardo.



# Adultos mayores concentran 32% de quejas bancarias por posibles fraudes: Condusef

Por el Staff de El Inversionista

En el sector bancario, los adultos mayores realizan tres de cada 10 quejas en contra de las instituciones por posibles fraudes. La mayoría de las estafas las comete la delincuencia organizada, empleados desleales o sus mismos familiares, revelaron autoridades financieras. A este segmento de la población, particularmente, se le debe garantizar una atención en condiciones de claridad, paciencia y respeto, consideró el director general de Santander, Felipe García Ascencio. “Las quejas de los adultos mayores representan el 32 por ciento de las totales recibidas. La principal queja que tienen son los cargos no reconocidos”, indicó el presidente de la Comisión Nacional para la Protección y Defensa de los Usuarios de Servicios Financieros (Condusef). “Los adultos mayores son víctimas de tres tipos de ataques: delincuencia organizada (engaños telefónicos, cambio de tarjetas), empleados o funcionarios desleales y el propio entorno familiar; es decir, cuidadores, hijos, sobrinos, nietos, que usan sus tarjetas”, refirió el funcionario en conferencia de prensa realizada junto con Santander.

Es por ello que las instituciones del sector financiero, específicamente los bancos, deben dar una atención especial a grupos de la población, que resuelva sus dudas y que les deje claro cómo resolver cualquier tipo de problema.

García Ascencio, de Santander, refirió que, en la actualidad, más de un millón 300 mil clientes pertenecen a este grupo poblacional, mismo

que ha crecido de forma importante en los últimos años y representa una prioridad en la estrategia de atención.

“Siempre ponemos al cliente al centro y en este caso implica entender que las personas adultas tienen y requieren una atención diferenciada, cercana y cuidadosa. Hoy más de 1.3 millones de nuestros clientes tienen más de 60 años. Es un segmento que ha crecido de forma relevante y que, sobre todo, representa una gran responsabilidad para todos”, apuntó el director del banco. En el último año, expuso, Santander brindó más de 675 mil atenciones prioritarias a este segmento de la población en sus sucursales y recibió poco más de 3.4 millones de llamadas en sus centros de contacto por parte de estas personas, quienes fueron atendidos de una forma especial.

“Seguimos apostando por modelos que prioricen la asesoría, el acompañamiento y la claridad, incorporando soluciones que nos permitan ser más inclusivos”, señaló. Fue así como Santander recibió la renovación de la insignia Compromiso en la Atención a las Personas Adultas Mayores que otorga la Condusef.



# Atender a 5 generaciones reta a firmas

Por el Staff de El Inversionista

*La generación Z no tiene nada que ver con un baby boomer. Cuando se analiza al consumidor, cerca de 65% de los compradores en el mercado digital son generación Z o millennials*

En la actualidad, las empresas tienen el reto de atender a cinco generaciones de consumidores y adaptarse a un comercio digital en constante crecimiento, consideraron expertos.

“Lo complejo para cualquier empresa es atender a cinco generaciones, que son muy distintas entre sí. La generación Z no tiene nada que ver con un baby boomer. Cuando analizas al consumidor, cerca de 65 por ciento de los compradores en el mercado digital son generación Z o millennials”, subrayó Antonio Fajer, CEO de la plataforma omnicanal

Pentafon.

En entrevista explicó que dicho comercio representa 15 por ciento del total, pero su crecimiento es mayor al que muestra el retail tradicional.

“Todo el comercio digital representa cifras menores al 15 por ciento del total; cuando comparas las tasas de crecimiento, logra crecimientos anuales de hasta 30 por ciento, contra el retail tradicional que crece a tasas menores al 5 por ciento”, sostuvo. Añadió que los clientes ahora hacen compras híbridas, es decir, van a la tienda física, pero también adquieren

productos por internet, por lo que urgió a que las empresas apuesten por ambos canales.

“Las empresas deben ser fuertes en ambos canales; no es igual un hábito de compra de una persona de 20 o 30 años a otro de 50 o 60. Ya no es lo mismo que en el retail, donde la localización, inversión en tiendas y mostradores hacían un gran diferenciador.

Hoy las barreras son tu prestigio de marca, opinión de los consumidores, velocidad de respuesta y claridad de la oferta”, opinó.

En la segunda edición de “El pequeño libro de las grandes verdades 2026”, McCann México destacó que 70 por ciento de la generación Z participa en causas sociales y políticas.

“Para ellos, la neutralidad de una marca es interpretada como



complicidad y están dispuestos a boicotear cualquier logo que no viva sus valores con acciones tangibles”, dijo McCann.

Añadió que surge el concepto de “mixterna”, es decir, la convicción de que “como es adentro, es afuera”. “Las audiencias hoy verifican la cultura organizacional de las empresas; cualquier disonancia entre el discurso externo y la realidad interna es detectada y castigada como una traición”, afirmó.



# Ocho de cada diez organizaciones en México invertirán en IA a pesar de la incertidumbre económica: KPMG

\* Por Staff de KPMG

Las compañías a nivel global prevén invertir, en promedio, USD 186 millones en inteligencia artificial (USD 171 millones en México) durante los próximos 12 meses. En el país, el interés de que esta tecnología sea una prioridad de inversión, incluso en un escenario de recesión, es mayor frente al promedio global (80% Global, 74% México). Así lo revela la primera edición de la encuesta KPMG Global AI Pulse, publicada trimestralmente por KPMG International.

En México, 72% de las organizaciones señalan que la IA ya está generando resultados relevantes, mientras que a nivel global esta cifra representa 64%; no obstante, se enfrentan retos crecientes que van desde la medición y cuantificación

*Tres de cada cuatro líderes a nivel global y en México expresan preocupación por la seguridad de los datos, la privacidad y los riesgos*

del valor hasta la adaptación de los modelos de gobierno a la velocidad requerida, la gestión de la privacidad de los datos y los riesgos cibernéticos, así como la resistencia de adopción por parte la fuerza laboral. “Los hallazgos de Global AI Pulse revelan que el verdadero valor de la IA no radica en cuánto se invierte en la materia, sino en cómo se integra dentro las empresas. Aquellas que la utilizan

para transformar procesos y apoyar la toma de decisiones clave, más allá de la automatización de tareas, son las que están logrando avances significativos; sin embargo, este impacto sólo es sostenible si va acompañado de confianza, un gobierno sólido y una apuesta constante por el talento y la gestión

del cambio”, destaca Gustavo Gómez, Socio Líder de Inteligencia Artificial de KPMG México.

KPMG Global AI Pulse clasifica a las organizaciones participantes entre aquellas que están en fase con proyectos piloto y aquellas que han implementado agentes de inteligencia artificial (IA) a gran escala y ya generan valor empresarial real, denominándolas “líderes en IA”. A nivel global, sólo 11% ha logrado convertir esa inversión en IA en valor empresarial tangible (15% en México), al obtener ventajas competitivas mediante el despliegue de agentes, la expansión a todas las funciones y la coordinación con los flujos de trabajo.



La IA aporta valor, pero sólo para quienes la utilizan a gran escala

Aunque la adopción de agentes de IA continúa aumentando a nivel global, sólo un grupo reducido de “líderes globales en IA” está obteniendo beneficios contundentes: 82% afirma recibir un valor empresarial significativo, frente a 62% que se encuentra en fases iniciales. Esta diferencia no es sólo de madurez, sino de desempeño, impulsada por compañías que integran la IA en su transformación empresarial y en sus modelos operativos existentes.

Las empresas líderes globales también destacan por la forma en que implementan y utilizan los agentes de IA en funciones clave, particularmente en tecnología y tecnologías de la información (TI; 66%), para acelerar el desarrollo de código; en operaciones (55%), para coordinar los flujos de trabajo de la cadena de suministro; y en marketing y ventas (43%), para impulsar experiencias personalizadas para los clientes.

En conjunto, las organizaciones globales integran los agentes de manera más profunda para coordinar el trabajo entre funciones, orientar la toma de decisiones, generar información a nivel organizacional y detectar problemas de manera oportuna, superando a organizaciones en fases piloto en TI (75% de empresas líderes vs. 64% de compañías en fases piloto), operaciones (64% vs. 55%) y marketing (49% vs. 43%).

La IA escala con tecnología, pero crea valor con personas y confianza

El valor de la IA no depende únicamente de la tecnología, sino de las personas. Las compañías a nivel global que invierten en fortalecer a su fuerza laboral son casi cuatro veces más propensas a generar valor empresarial significativo (77% vs. 20%) en cuanto a productividad, optimización

de costos, crecimiento y toma de decisiones.

Al respecto, las organizaciones líderes globales en IA reconocen que esto va más allá de la capacitación tradicional y están redefiniendo su estrategia de talento mediante la contratación de perfiles especializados en IA (66% vs. 53%), la incorporación de personal altamente especializado (36% vs. 29%) y la implementación de programas de formación con agentes de IA (54% vs. 39%).

Al mismo tiempo, la integración de estos agentes en el trabajo cotidiano está transformando el perfil del talento, especialmente en los puestos de nivel inicial. El éxito en la era de

la IA ya no se define únicamente por habilidades técnicas, sino también por capacidades humanas como el pensamiento crítico y la resolución de problemas (49% Global, 48% México), la adaptabilidad y el aprendizaje continuo (52% Global, 50% México), así como el pensamiento creativo y estratégico (41% Global, 40% México).

La madurez en IA transforma el riesgo en una capacidad gestionable. El nivel de madurez en IA está estrechamente vinculado con la capacidad de ampliar la gobernanza junto con la tecnología, lo que permite a las empresas avanzar con mayor rapidez y operar a gran escala.



A nivel global, 75% de las organizaciones expresan inquietudes relacionadas con la seguridad de los datos, la privacidad y los riesgos; sin embargo, la manera de gestionarlos depende del nivel de madurez: sólo 20% en fase experimental se sienten seguras frente a estos riesgos, en comparación con 49% de las líderes en IA.

En este escenario, conforme la IA se integra en las operaciones, las preocupaciones de las y los líderes se centran en la escalabilidad, la calidad e integración de los datos, las exigencias de gobierno y sostenibilidad, así como el aumento de la competencia por parte de los nuevos participantes especializados en IA.

“En México ya estamos observando cómo la IA comienza a traducirse en impactos concretos en productividad, eficiencia operativa y toma de decisiones; sin embargo, las compañías más avanzadas van más allá, al integrarla de forma responsable en sus operaciones e invertir tanto en el talento humano como en un gobierno sólido, con una visión a largo plazo”, concluye Félix Moreno, Director de Digital Lighthouse de KPMG México.

Acerca de Global AI Pulse  
El sondeo se llevó a cabo entre febrero y marzo de 2026, encuestando a 2,110 altos directivos y líderes empresariales en 20 mercados, entre ellos Estados Unidos, Brasil, México, Reino Unido, Alemania, Francia, España, Arabia Saudita, Sudáfrica, China, Japón, Corea, India y Australia. El análisis ofrece información actualizada sobre cómo las organizaciones están adoptando e invirtiendo en IA, así como sobre sus prioridades estratégicas y riesgos emergentes. Todas las personas encuestadas representan a empresas con ingresos anuales de al menos USD 100 millones, y tres cuartas partes reportan ingresos superiores a USD 1,000 millones.

# Registra México 11,695 ataques de nuevo malware bancario

Por Franco Becerra B. y G.

*México registró 11 mil 695 ataques relacionados con un nuevo malware bancario denominado 'JanelaRAT'*



En 2025, México registró 11 mil 695 ataques relacionados con un nuevo malware bancario denominado "JanelaRAT", una versión que permite secuestrar sesiones bancarias en tiempo real, de acuerdo con la telemetría de la compañía de ciberseguridad Kaspersky. JanelaRAT es un troyano de acceso remoto y una variante fuertemente modificada del antiguo BX RAT de 2014, que apunta principalmente a usuarios en América Latina, especialmente en sectores bancarios, fintech y de criptomonedas.

La compañía reportó que sus investigadores detectaron y analizaron una nueva versión de JanelaRAT donde en línea con intrusiones y campañas previas, los principales objetivos de los actores detrás de esta amenaza son usuarios bancarios en América Latina, con especial enfoque en clientes de instituciones financieras en Brasil y México.

Con esta nueva versión del malware, explicó Kaspersky, los atacantes manipulan al usuario para que interactúe con una pantalla superpuesta personalizada sobre la interfaz real de banca en línea, lo que les permite iniciar el secuestro de la sesión bancaria.

El malware utiliza una cadena de infección de múltiples etapas que comienza con correos de phishing que contienen scripts maliciosos en VBS dentro de archivos comprimidos, los cuales son abiertos por los usuarios.

Según la telemetría de Kaspersky, en 2025 también se registraron 14 mil 739 ataques en Brasil.

"JanelaRAT sigue siendo una amenaza activa y en evolución, con intrusiones que mantienen características consistentes pese a las modificaciones continuas. Hemos seguido su evolución durante algún tiempo, observando variaciones tanto en el malware como en su cadena de infección, incluyendo variantes específicas por país. "Esta nueva versión representa un avance significativo en las

capacidades de los atacantes, al combinar múltiples canales de comunicación, monitoreo completo de la víctima, superposiciones interactivas, inyección de entradas y funciones robustas de control remoto. Además, está diseñado para minimizar su visibilidad y adaptar su comportamiento ante la detección de software antifraude", comentó María Isabel Manjarrez, Investigadora de Seguridad para América Latina en el Equipo Global de Investigación y Análisis de Kaspersky.

La nueva versión de JanelaRAT implementa una táctica interactiva diseñada para capturar credenciales bancarias y evadir la autenticación multifactor. Cuando detecta una ventana bancaria, el malware despliega una pantalla completa con una imagen enviada por los atacantes que imita interfaces legítimas de bancos o del sistema. Luego, bloquea la interacción

de la víctima mediante cuadros de diálogo controlados por los atacantes. Las acciones dentro de estos cuadros corresponden a operaciones específicas, como la captura de contraseñas o de tokens de autenticación (MFA), entre otras. Entre los engaños utilizados se incluyen pantallas falsas de carga, simulaciones de actualizaciones de Windows en pantalla completa y otros elementos similares, relató Kaspersky.

Para mantenerse protegido frente a este tipo de amenazas, Kaspersky recomienda ser cauteloso al abrir o descargar archivos recibidos por mensajería o correo electrónico, ya que pueden contener malware. También, prestar atención a notificaciones por correo electrónico, ya que los ciberdelincuentes suelen suplantar tiendas en línea o bancos para inducir a hacer clic en enlaces maliciosos.





# Sonora Move Arranca: el noroeste de México le da nombre, voz y agenda a su megarregión automotriz

Por Aurora Retes Dousset



El primer foro automotriz del noroeste del país abre con una declaración clara: Sonora exporta el 9% de los autos nacionales y aspira a ser el eje industrial de Norteamérica, con electromovilidad, energías limpias y talento local como combustible. Hermosillo se convirtió en el epicentro automotriz del noroeste de México. El Foro Sonora Move: La Movilidad que nos Une arrancó con un presidium de alto nivel, datos contundentes y una certeza que el sector ha tardado demasiado en decir en voz alta: la megarregión Sonora-Sinaloa-Baja California-Arizona ya existe. Hoy le estamos dando nombre, voz y agenda. Un foro que no corta listones — enciende circuitos. La inauguración rompió el protocolo tradicional. En lugar del corte de listón de rigor, el alcalde de Hermosillo, Antonio Astiazarán, y el presidente del Clúster Automotriz de Sonora, Juan Carlos Campoy Ramos, activaron un circuito simbólico que representa los cuatro estados de la megarregión. El mensaje fue intencional: Sonora Move no celebra el pasado de la industria — conecta su futuro.

Ing. Juan Carlos Campoy Ramos, presidente de Clúster Automotriz Sonora.

“Lo que nos une no es sólo una carretera ni un tratado comercial. Es una visión compartida, una cadena de valor que cruza fronteras, habla dos idiomas y opera en cuatro estados como si fuera uno solo”.

Campoy fue preciso en los números y en el diagnóstico:

Sonora participa con apenas el 3% de la producción nacional de autopartes, contra el 9% que ya aporta en ensamble de vehículos. Esa brecha es la oportunidad. El foro tiene tres propósitos concretos: visibilizar las fortalezas regionales, identificar los eslabones que faltan en la cadena de proveeduría, y generar compromisos, no sólo intenciones. “Los foros valen lo que producen después”, advirtió.

Hermosillo: de espectador a protagonista de la electromovilidad, Alcalde de Hermosillo

El alcalde Antonio Astiazarán llegó con datos propios. Hermosillo opera hoy la flotilla de patrullas eléctricas más grande del mundo, todas cargadas con energía solar. Suma 25 recolectores eléctricos de residuos, los más en México, y ya tiene uno de cada tres vehículos municipales funcionando con electricidad 100% solar. No son proyectos en carpeta: están rodando.

“El kilowatt generado con el sol es el más barato en la historia de la humanidad. Si a eso le sumamos la radiación solar privilegiada de esta megarregión, Sonora se convierte

en un activo incluso mayor.”

El Plan Sonora como hoja de ruta, no como documento.

El secretario de Economía y Turismo del estado, Roberto Gradillas Pineda, destacó que Sonora cerró 2025 con un récord histórico de exportaciones: 28,611 millones de dólares, siendo el estado de mayor crecimiento en manufactura automotriz en la frontera norte. Ford Hermosillo produjo 357,000 unidades en 2025 y proyecta 362,000 para este año. Además, anunció un cofinanciamiento con la Unión Europea para capacitar a 800 jóvenes e insertar a 120 más en la industria automotriz y de energías limpias. Roberto Gradillas Pineda, Secretario de Economía y Turismo en Sonora “Este clúster tiene 18 meses y ya hizo el primer foro automotriz a nivel nacional en ese tiempo. Eso muestra

lo que somos los sonorenses, un capital humano que empuja muy fuerte.”

Sonora Move no es el nombre de un foro. Es una declaración de intención. La megarregión automotriz del noroeste lleva décadas construyéndose en silencio, con plantas, proveedores, universidades y talento. Hoy tiene nombre. Mañana, agenda. Lo que haga el sector en los próximos dos o tres años definirá el lugar que Sonora ocupa en la industria automotriz global de la próxima década.

**\* Directora Voz Empresarial  
Medios | Noticias | Editorial |  
Asesoría Marcaje  
Personal | Comunicación  
Cel. 66 22 23 05 57 |  
aretos0@gmail.com**





Por Jesús Alberto Rubio  
beisrubio3@gmail.com

# Frank Grant y Hank Aaron

*Frank Grant ingresó a Cooperstown en el 2006 junto con Sol White Willard Brown, Alex Pompez, Mule Suttles, J. L. Wilkinson, Jud Wilson, los cubanos José Méndez y Cristóbal Torriente, entre otros grandes estrellas de Ligas Negras*



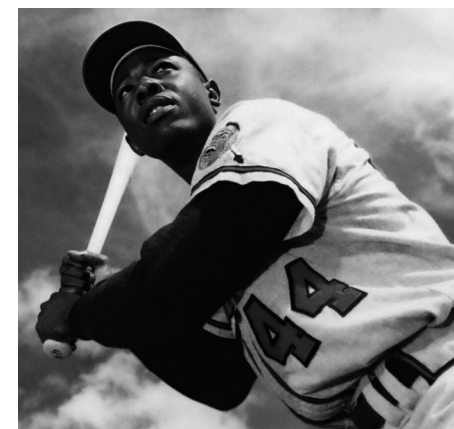
**Buffalo Bisons, 1887: Frank Grant, segundo de derecha a izquierda, al frente.**

**G**rant, el más formidable y completo jugador segunda base del siglo XIX tuvo por nombre Ulysses Franklyn. George Stovey, el pitcher más grande de la misma centuria, se llamó George Washington. Sol White, un jardinero/manager y ejecutivo, pionero de las Ligas Negras y por muchos años un activo escritor deportivo que en 1907 publicó la primera historia del béisbol afroamericano, fue bautizado como King Solomon. Y Jackie Robinson, el primer pelotero negro del siglo 20, era Jackie Roosevelt. Caray, qué emblemáticos nombres, ¿no? Bien, como un noble, significativo y profundo espíritu homenaje a su notable carrera en el béisbol, vamos juntos a la historia de Grant.

## Ulysses Franklyn:

Ulysses Franklin (Frank) Grant se convirtió en uno de los grandes pioneros de las Ligas Negras jugando para los mejores equipos de fines del siglo 19 y principios del 20. Conceptuado como el más grande jugador afroamericano del siglo 19, ingresó en el 2006 al Salón de la Fama del Béisbol de EU, convirtiéndose en uno de los primeros de su época en recibir tal honor.

Para llegar a Cooperstown, fue



seleccionado vía el Comité Especial de las Ligas Negras y de la Liga Pre-Negro y con él también fueron entronizados Ray Brown, Willard Brown, Andy Cooper, Pete Hill, Biz Mackey, Alex Pompez, Cum Posey, Louis Santop, Mule Suttles, Ben Taylor, Sol White, J. L. Wilkinson y Jud Wilson, y los cubanos José Méndez y Cristóbal Torriente.

De los inducidos, Grant y Sol White, por la insultante segregación racial, serían representantes del periodo más oscuro del béisbol negro del vecino país.

De su tiempo, los pitchers zurdos Stovey (Newark/34-15) y Robert Higgins/Syracuse (19-8) compiten por el mismo reconocimiento. Esos registros en ganador y perdidos los tuvieron en la temporada de 1877.

## De pitcher a la segunda base

Nació en Pittsfield, Massachussets, el 1ro. de agosto de 1865 y sus padres fueron Franklin Grant y Frances (Hoose) Grant.

De adolescente, fue un pítcher del béisbol amateur en Plattsburgh, NY y firmó su primer contrato profesional, como segunda base, con el Meriden, Connecticut, de la Eastern League, en 1886, equipo que se movió a Buffalo de la Liga Internacional.

En su primera campaña fue líder bateador del equipo con .340 y al siguiente año pegó .366, pero todavía vendría lo mejor.

Pronto se iba a constituir en un talentoso afroamericano en aquel poderoso circuito donde, al llegar con los Buffalo Bisons, de inmediato un periódico lo anunció como un "español" (ic) ("spaniard").

Grant era uno de los contados peloteros negros que "cruzaron la línea" para jugar en Ligas Menores, con equipos ubicados desde Kansas a Connecticut y en esos días eran etiquetados como "españoles", "portugueses" y árabes".

Por fortuna, Grant tuvo oportunidad de demostrar al mundo su gran talento antes y después de las famosas restricciones "Jim Crow" establecidas para expulsar a todo jugador negro de la pelota profesional en EU.



Grant fue un acrobático/versátil segunda base de lo mejor de su era, especialmente con los Buffalo Bisons de la Liga Internacional en la década de los 80's.

En 1866 bateó .344 y los ayudó a lograr marca sobre .500 para un quinto lugar del circuito.

Fue líder de varias categorías ofensivas de su equipo o de la liga en diversas ocasiones, tanto en bateo, average, robos de base, total de bases y jonrones.

A pesar de no tener un físico de "tronquero", fue admirable por su "power" al bat pegando jonrones, extrabases... y poderoso brazo. Logró otros porcentajes de .326, .340, .346 y .328.

En 1887 a sus 22 años de edad fue campeón en jonrones (11), extrabases (49) y en estafas fue el líder de sus Búfalos (40). También impactó por sus diez triples y 27 dobles.

Ese mismo año impactó al lograr el ciclo de bateo y en otro partido robarse en plato ¡dos veces!

Grant tuvo el apodo de "Colored Dunlap", en honor del jugador blanco "Tiro Seguro" Dunlap, la mejor segunda base de su tiempo.

Por su forma de jugar, repetidamente impresionó al béisbol organizado de los blancos.

En 1887 el veterano manager de los Bisontes, John Chapman, valuó a Grant por sus servicios en 5 mil dólares, un verdadero elogio ya que Chicago había vendido a Boston al súper estrella Mike Nelly, en 10 mil. Frank Grant fue también notable por ser el primer jugador negro en jugar con un mismo equipo del béisbol organizado (Buffalo, 1886-1888) en tres temporadas consecutivas... imagine eso.

### La segregación racial y primera liga de negros

El sentimiento anti-negro no fue la excepción en la Liga Internacional, siendo su equipo, Buffalo, el único en oponerse a esa denigrante



segregación racial.

Desde 1887, la temporada estuvo marcada por frecuentes evidencias de antagonismo racial entre los jugadores blancos contra los negros. Precisamente fue en 1887 cuando se formó la primera liga de béisbol negra en la historia: The National Colored Base Ball League, o también llamada la League of Colored Baseball Clubs que sólo tuvo de vida dos semanas.

Jugando con sólo peloteros negros, el circuito abrió el 6 de mayo y llegó a su fin el 23 del mismo mes. Su presidente fue Walter S. Brown, manager del Pittsburgh Club. Los otros equipos fueron: Baltimore Lord Baltimores (2-4); Boston Resolutes (1-0); Cincinnati Browns (no jugaron); Louisville Fall City (1-2); New York Gorhams (2-2); Philadelphia Pythians (4-1); Pittsburgh Keystones (3-4) y Washington Capital Citys (sin jugar). Para 1888 tal situación se agudizó y para Grant fue el último año... y en la pelota organizada.

Y con todo lograr a su fiel costumbre un buen año, por supuesto que sintió la fuerte y desenfrenada presión racial.

Ese año tuvo .331 con 11 jonrones y a la defensiva, mire, sucedió lo siguiente: los oponentes jugadores blancos se barrían con tanta fuerza con los spikes en alto sobre la segunda base, por lo que mejor decidió terminar la temporada en el

jardín derecho. No, pues así quién no.

### Un vigoroso antecedente

Al ser expulsados los peloteros negros del béisbol blanco organizado, Grant se fue a jugar con poderosos equipos negros donde también fue la gran figura de los Cuban Giants, Big Gorhams y Philadelphia Giants, ya de frente al siglo 20.

Después de un año con los Cuban Giants, retornó a las ligas menores blancas con Harrisburg, Pennsylvania. Luego, Grant volvió con los mismos Cuban Giants a fines de los 90's, para finalizar su gran carrera en 1902 y 1903 con los Philadelphia Giants. Para fines de su carrera, en 1903, las Ligas Negras de ese tiempo constituyeron un riquísimo y vigoroso antecedente para lo que más tarde, gracias a la contribución de los Fowler, Walker, Stovey, Higgins, Sol White y Grant, entre muchos otros talentos jugadores, a partir de 1920 se iba a ver con Andrew "Rube" Foster... hasta mediados de los años 40's.

Frank Grant, moriría el 27 de mayo de 1937 a la edad de 71 años en la ciudad de Nueva York. Y al igual que Sol White, su compañero en Cooperstown, está sepultado sin alguna placa que recuerde su memoria.

<https://baseballhall.org/hall-of-famers/grant-frank>

# Desde el Chief AI Officer hasta especialistas en ética, los nuevos empleos creados por la tecnología



Si la inteligencia artificial (IA) en la vida laboral y cotidiana es realidad y no ficción, hay empleos que antes no existían y hoy ocupan un lugar en el mundo del trabajo. “Con la llegada de la inteligencia artificial y la transformación digital se crearon nuevos puestos que antes en las organizaciones no existían”, asegura José Luis Guasco, director general de EY Global Delivery Services (GDS) México y líder de consultoría GDS de Latinoamérica. Los dos últimos años vieron el avance masivo y veloz de la aplicación de la IA generativa en la gestión de procesos, generación de contenidos, análisis de información y construcción de reportes. “La inteligencia artificial ya no es algo del futuro, es algo que está presente y muy presente en nuestras vidas diarias. Se está moviendo del mundo de la experimentación sobre qué se puede hacer hacia cómo se implementa y genera valor en las empresas”, explica Guasco.

## IA, ecología y cambios demográficos crean nuevos empleos

Y a la irrupción de la IA y los desarrollos tecnológicos se suman la transición ecológica y los cambios económicos y demográficos como los tres grandes factores que están transformado el mercado laboral

Por Redacción

mundial, de acuerdo con el Informe El futuro del empleo, del Foro Económico Mundial. Ese futuro no es lejano y se refiere al año 2030 y lo que suceda en adelante. Estos tres factores generarán 170 millones de empleos nuevos durante esta década, pero a su vez se perderán 92 millones. Por tanto, habrá un aumento neto de 78 millones de empleos, según los datos del Foro Económico Mundial (WEF, por sus siglas en inglés). En este contexto, ahora mismo hay empleos que no existían hace 10 años y ahora la búsqueda de talento los tiene en su agenda. “Desde expertos en inteligencia artificial hasta técnicos en energías renovables o especialistas en salud digital, las oportunidades están surgiendo en sectores que hace poco eran emergentes y hoy marcan el rumbo”, describe la firma Randstad en su reporte Profesionales nuevos: trabajos del futuro y oportunidades en el mercado laboral.

## Empleos impulsados por la inteligencia artificial y la tecnología

La tecnología y los procesos de automatización han impulsado la creación de nuevas profesiones enfocadas en la gestión, estrategia o el análisis, y menos en la ejecución mecánica de tareas, añade Randstad. De acuerdo con la firma, algunos ejemplos de estos nuevos puestos de trabajo en la era de la IA son:

- \* Especialistas en análisis de datos.
- \* Gestores de automatización de procesos.

- \* Consultores en transformación digital.
- \* Desarrolladores de software especializado.
- \* Ingeniero de machine learning.
- \* Arquitecto de datos.
- \* Especialista en ética de IA.
- \* Operadores de robots o diseñadores de procesos automatizados.

## Digitalización transforma las profesiones de la salud

Mientras que la pandemia y la tecnología aceleraron las innovaciones para el desarrollo de la salud digital que incluye la telemedicina y el uso de gadgets que miden indicadores médicos de los pacientes. Las profesiones impulsadas por la salud digital son: analistas de datos médicos, desarrolladores de apps de salud o expertos en ciberseguridad sanitaria. Mientras que la biotecnología detona empleos como la edición genética, la farmacogenómica o la bioinformática.

## Nuevos cargos en directorio del C-Level

Los nuevos empleos también se generan en las áreas de direcciones generales o C-level. De acuerdo con una encuesta de EY, el 100% de los CEOs en México identifica la inversión en IA como principal palanca de valor para impulsar rentabilidad y crecimiento de sus organizaciones. “Es decir que este cambio refleja una transformación”, explica José Luis Guasco, de EY Global Delivery

Services.

- A nivel directivo, ahora existen:
- \* Chief AI Officer (CAIO).
  - \* Chief Digital Transformation Officer (CDTO).
  - \* Chief Technology Officer (CTO).
  - \* Chief Information Officer (CIO).
  - \* Chief Innovation Officer (CInO).

## Habilidades blandas, clave para las nuevas profesiones

El talento requerido en esta época de IA, transición ecológica y cambios económicos y demográficos también se pueden formar con perfiles que tengan una base tecnológica y una capacitación en conocimiento del negocio que atenderán y en habilidades blandas o humanas, de acuerdo con EY. “La realidad es que en el mercado, pero no solamente en México o en Latinoamérica, a nivel mundial, no sales a la calle y encuentras expertos en inteligencia artificial. Entonces identificamos ese talento que sí tiene cierto conocimiento en las soluciones de tecnología que sirven para armar soluciones de inteligencia artificial”, explica Guasco. Para esta formación de talento se requieren ingenieros de datos, expertos en gobernanza de datos y científicos de datos, de acuerdo con EY.





# INCIDIENDO

\* Por Guillermo Moreno Ríos

## Hermosillo: semillero de integridad y profesionalismo

Desde hace varios años, en el Colegio de Profesionistas Multidisciplinario INCIDE, hemos impulsado la profesionalización de la función pública como un eje estratégico del desarrollo institucional. Prueba de ello es que, en octubre de 2024, en estos mismos espacios de difusión, dimos seguimiento a nuestra participación en los foros de consulta convocados por la Comisión de Presupuestos y Asuntos Municipales del Congreso del Estado de Sonora. En dicho espacio, propusimos de manera puntual que los ayuntamientos incorporen la profesionalización como requisito para el ingreso, permanencia y promoción de los servidores públicos. Esta propuesta fue planteada ante legisladores y autoridades municipales con el objetivo de elevar la calidad del servicio público, fortalecer la legalidad en el ejercicio de la función administrativa y reducir riesgos de corrupción mediante mecanismos formales de evaluación y certificación. Nuestra misión ha sido clara: vincular el conocimiento especializado con el desarrollo social. Partimos de la convicción de que la calidad de una organización depende directamente de la preparación de su personal, y que la capacitación continua es indispensable para garantizar servicios públicos eficientes y confiables. Durante el último año, colaboramos con el Ayuntamiento de Hermosillo en un proyecto de profesionalización que hoy presenta resultados relevantes. Este esfuerzo



fue impulsado por el presidente municipal, Antonio Astiazarán, quien respaldó con acciones concretas la formación del capital humano de su administración. La implementación estuvo a cargo del Oficial Mayor, Ramón Corral, y fue coordinada por el director de recursos humanos, Armando Rodríguez, junto con su equipo, quienes hicieron posible que 149 servidores públicos participaran en un proceso integral de capacitación, evaluación y certificación. El eje central del proyecto fue el estándar de competencia EC0500: "Acción con legalidad y prevención de la corrupción en la Administración Pública". Este estándar acredita que el servidor público cuenta con las competencias necesarias para actuar conforme a la legalidad, promover conductas éticas y cumplir con mecanismos de rendición de cuentas. Como parte del proceso, se desarrolló

el curso de Educación Profesional Continua "Ética Pública y Gestión Anticorrupción: Herramientas para Servidores Públicos", con validez oficial de la Secretaría de Educación y Cultura del Estado de Sonora, adaptado a las necesidades específicas del Ayuntamiento. La entrega de certificados representó el cierre de un proceso exigente para los participantes, quienes cumplieron con sus responsabilidades laborales mientras se sometían a evaluaciones formales. Este logro fortalece su perfil profesional y contribuye a elevar los estándares de desempeño dentro del servicio público municipal. Este caso demuestra que la certificación de competencias es una herramienta efectiva para fortalecer la capacidad institucional. Permite a las organizaciones asegurar que su personal no sólo cuenta con conocimientos, sino que los aplica bajo estándares reconocidos

oficialmente por el CONOCER, siendo además fortalecidos y adecuados a las necesidades específicas de cada Ayuntamiento. La profesionalización del servicio público es un paso necesario para fortalecer la confianza ciudadana. Hermosillo ya ha avanzado en esta dirección; el reto ahora es que más instituciones adopten este modelo y consoliden equipos de trabajo certificados, capaces y comprometidos. En INCIDE contamos con la capacidad para replicar este tipo de resultados en otras instituciones. Nuestra oferta incluye programas en gestión de calidad, protección civil, igualdad laboral, inteligencia artificial, derecho informático e inglés para profesionistas, entre otros. No puedo dejar de reconocer y felicitar públicamente a Krupshupsky Ibarra, quien coordinó estos trabajos desde nuestra trinchera. Hacemos un llamado a los profesionistas interesados en sumarse a las labores de capacitación, así como a los ayuntamientos e instituciones, para fortalecer sus capacidades mediante la formación y certificación de su capital humano, asegurando así un servicio público más eficiente, ético y profesional.

**\* Ingeniero civil, académico, editor, especialista en protección civil, riesgos, seguros y derechos humanos. Promotor de la Salud Masculina, del Cubo de Resiliencia y del Bambú. guillermo.moreno@consejoincide.org**



## Los protones y electrones en nuestros padeceres

\* Por José Rentería Torres

Mario es un joven médico a quien quiero mucho. Me hizo unas preguntas por WhatsApp: La primera: "¿Puede llamarse padecimiento a una enfermedad que no se siente?" (Usted quien me lee puede contestarlas con un, (sí) o (no)); la segunda es: "¿la alta presión que no se siente, es un padecimiento?", (sí) o (no); la tercera "¿los factores de riesgo son enfermedades, (sí) o (no)?" Las preguntas me las hizo Mario a las 7:40 de la tarde, (hora del centro de México), para él, era la 1:40 de la media noche en Londres. Me quedé pensando las posibles respuestas, revueltas con la incógnita sobre qué estaría haciendo a esas horas de la noche, y en este mi revoltijo, sin darme cuenta aplasté, el icono del micrófono del WhatsApp, mientras garabateaba en una libreta, unas posibles contestaciones. "Nino" (así me nombra mi nieto) "viene en blanco, no dices nada". Enseguida, por el micrófono le leí lo que había escrito: "padecer y enfermedad ciertamente van de la mano, por ello con frecuencia pensamos que significan lo mismo, pero no lo son. **Padecer**, es lo que sentimos las personas cuando nos aqueja algún mal en nuestro cuerpo, y **enfermedad** es el diagnóstico que hacen los médicos con los síntomas

que padece la persona. Los padecimientos han acompañado a la humanidad, desde antes de "Terrón" (aquel homo sapiens), quien un día **se** sintió cansado, **se** dio cuenta que **su** piel estaba caliente, vio que **sus** orines eran oscuros, y **sus** heces blanquecinas". Terrón, tenía conciencia de que aquello que estaba **padeciendo** era una real realidad. Tiempo después (siglos, quizá, milenios), los chamanes, lanzaban conjuros en contra de algún demonio, ordenándole que dejara en paz al **<padeciente>**\*, o bien con ensalmos le pedían a Dios (con mayúsculas, porque desde los tiempos de los homo sapiens con sus pensamientos abstractos y simbólicos, ya presentían la presencia del mismo Dios de todos los creyentes, de todas las religiones, y de todos los tiempos), a quien imploraban por la curación del **<padeciente>**; y en aquellas súplicas y conjuros, ya se veía la relación profunda entre **padecer y enfermedad**. Y corriendo por esta misma historia, en la Edad Media, a las enfermedades epidémicas que **padecían** poblaciones enteras, las diagnosticaban, como castigos divinos, peste blanca, peste negra, peste amarilla, y hoy con frecuencia, por esta larga historia, consideramos como sinónimos, padecer y enfermedad. Pero, como ves, no lo son".

Sigo con las preguntas de Mario: "¿Un factor de riesgo es un diagnóstico?" Esta pregunta tiene también su historia: "Paquito, o Techita, o tú, o yo ... tenemos una genética que nos identifica como miembros de la especie humana, pero como individuos



tenemos un código genético único (en el cual podríamos traer cada uno de nosotros algunas fallas genéticas). Antes se creía que nuestros genes estaban metidos en una hermética caja negra, impenetrable, pero esto no es así, nuestros genes están "al aire libre", expuestos, prestos y puestos para satisfacer los mandatos de nuestra voluntad (la epigénesis): Nuestra genética-epigénica nos deja en libertad para lo que uno quiera hacer de uno mismo. Ciertamente, pero con nuestro comportamiento, podemos llevarnos entre los pies a nuestros solidarios y ciegos genes. Te ejemplifico: "Paquito" nació dentro de una familia que saben comer muy bien, en donde el sobre-peso es normal. Paquito come hasta la llenura y en esta su histórica saciedad, los

protones y neutrones de los átomos de todas sus células, pero en especial las de su páncreas, lo han venido acompañado a marchas forzadas para digerir tantos y tan dañinos alimentos que consume. Paquito (otros paquitos) han aprendido a fumar, a beber alcohol, a vivir entre el fecalismo, en estrés continuo, en represión, en soledad, etc. Los paquitos ignoran que -están viviendo de una manera (<factores de riesgo>) que, les están minando el micro universo de cada una de sus células; hasta que un día, allá en las profundidades genéticas, una de ellas mutó, y apareció un diminuto cáncer que aún no ha dado síntomas, por lo tanto, aún no lo padece, por lo que tampoco se le ha diagnosticado enfermedad alguna.



O bien, sus células ya no aguantan el ritmo de su vida, y empezarán sus padeceres, que se diagnosticarán: sobrepeso de todos los pesos. Diabetes II. Males cardíacos. Cirrosis A-N. Cáncer ¿en dónde?: En este apartado, hago hincapié, en los trastornos depresivos, o ansiosos y los otros tantos sufrimientos crónico-emocionales, y aquí te pregunto: Si estos sufrimientos, (factores de riesgo) podrían alterar el ritmo de los protones y neutrones de las células cerebrales, y si esto pudiera tener relación con el creciente número de enfermedades neurodegenerativas. O bien, si estos males mentales pudieran afectar el funcionamiento normal de cualquier otro órgano o tejido de nuestro organismo. Yo creo que sí. ¡La forma de vivir se nos hace cuerpo! Un cuerpo saludable o enfermizo.

Mario, pongo aparte la hipertensión arterial, para puntualizar sobre los factores de riesgo: Paco, no sabe que trae su presión arterial por arriba de lo normal, no la siente, no la padece, no está enfermo. Pero en cuanto se le diagnostique como un enfermo hipertenso, su enfermedad, se convertirá en un factor de riesgo que podría originar múltiples padecimientos, con los consecuentes diagnósticos que elaborará el personal médico en sus distintos órganos dañados.

Mario, ve algo que no le damos la suficiente importancia: Somos seres sociables y las sociedades tienen sus costumbres y tradiciones, y estas sin darnos cuenta, configuran nuestro comportamiento y nuestro cuerpo. Aquí uno se pregunta, si en esta trasmisión de haberes sociales, pudieran existir factores de riesgo que nos pudieran dañar (pienso en: las refresqueras mundiales, y otras muchas socio-patías más) que ocasionan padecimientos endémico-epidémicos en nuestras sociedades. Por esto -Mario- aquí agrego

un comentario, que podríamos acomodarlo antes de tus preguntas: Los factores de riesgo pueden prevenirse y, en particular, ¿esos de trasmisión social?

De nuevo aquí está otro Paco, quien desde niño ha aprendido a cuidar su salud (Mario, déjame decirte, que todo lo que bien se aprende,

se queda bien prendido en las células de todo nuestro cuerpo, en especial en las neuronas de nuestra memoria), por esto a este paquito, no le cuesta trabajo realizar sus hábitos saludables. En cambio, Paquito, el de enfrente, ha venido viviendo en soledad, la depresión y la ansiedad son sus acompañantes, las drogas

fluyen fluyen en una adicción cada vez más profunda. Pero hoy se ha dado cuenta, que los factores de riesgo le están ocasionando sus padeceres: necesita hacer cambios en su vivir. ¿Qué hacer?! ¿Los demás influyeron en su caída? Requiere ¡reestructurar! **su mente-su cuerpo-su persona**, y recuerda que posee el binomio: ¡genético-epigenético!, por lo que recurre a la poderosa fuerza de su voluntad (**su mente**), para hacer cambios en su manera de vivir, cambios que darán reposo a sus sufridos protones y electrones de los átomos de sus células (**su cuerpo**), y estas ya tranquilas, al paso de la fuerza de su voluntad, su auto estima crecerá, se sentirá confiado, confianza que mostrará en su presencia (**la persona**), por los espacios sociales por los que camina.

Los factores de riesgo Sí se pueden prevenir, siempre y cuando, tú y yo nos decidamos cuidar la salud de nuestra persona y de las personas que nos rodean.

Esto es tan solo un esbozo a tus preguntas.

"Mario. Te quiero",

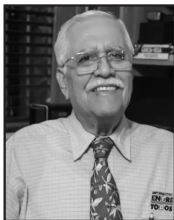
"Te quiero, Nino".

Amable lector, disculpa por pedir tus respuestas con un (sí) o un (no), ante la realidad tan inabarcable que tiene la vida humana, en donde no hay, un sí, o un no, que sea la absoluta verdad. Quizá

*\*En cuanto a las personas quienes padecen de algún mal, creo, es más apropiado nombrarlos <padecientes> y no pacientes, por lo que implica en sí la palabra: paciente.*

**\* Médico retirado. Ex rector de la Universidad Kino. Correo: jo\_ret2004@yahoo.com.mx**





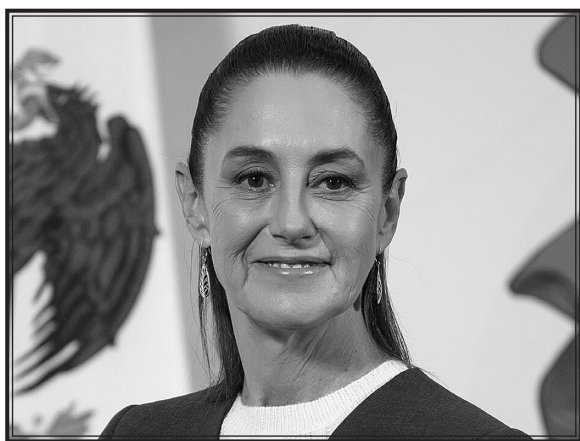
# Hemero fagia



\* Por Hilario Olea

Semana movida con anuncios que acalambraron a muchos políticos. Pero bueno, mejor entrar directo a los temas...

**TREMENDO CALAMBRE...** Vaya clase de calambre que les acaba de aplicar la presidenta **Claudia Sheinbaum** a los funcionarios de la 4T, sobre todo de *Morena*, que pretenden ser candidatos a algún cargo de elección popular, al ordenarles, porque fue más que sugerencia, de que quieren candidaturas deben dejar el cargo de gobierno con tiempo. Más claro ni el agua, al advertirles que: "Ya se los dije a todos los servidores públicos, quien quiera, quien trabaje en el gobierno de México y cualquier gobierno y quiera participar como candidato debe dejar el gobierno". Ufffa, se imaginan sin poder usar el hueso para promoverse es casi un suicidio porque solamente podrán aspirar a candidaturas los que ya hayan sido señalados por el dedo sagrado. Lo peor del caso es que por el momento no han fijado fechas para que dejen los huesos. Eso lo tiene que anunciar la dirigencia nacional de *Morena* y ahí hay mutis...  
**QUE LEVANTEN LA MANO...** Y den un paso al frente los que quieran obedecer lo que dijo la presidenta **Sheinbaum**. De entrada, los aspirantes



**Claudia Sheinbaum**

que la andan buscando por mera calentura o por acelerar deben pensarlo dos veces, porque si no tienen respaldo político de las altas esferas y, por lo mismo, no tienen apoyos financieros, renunciar a la chamba es un auténtico suicidio político. Porque es obvio que nadie va a invertir en proyectos electorales que no tengan el respaldo de las oficinas más refrigeradas. Porque ni modo que le pongan recursos de sus bolsillos o de amigos que busquen apostar a favor de caballos perdedores. Esto que ordena la presidenta es un verdadero castigo para los que no están en la lista sagrada. Este anuncio fue ratificado en Sonora por el gobernador **Alfonso Durazo**, por lo que ya saben...

**DOS DESTAPADOS...** En Sonora hay un caso interesante. Oficialmente hay dos precandidatos a gobernador. Una es la senadora **Lorenia Valles**, y el otro el alcalde de Cajeme, **Javier Lamarque**. Hay varios que se habían apuntado, pero ahora los ponen en un duro trance. **Lorenia** y **Lamarque** pueden renunciar, pero como son oficiales no se deberán preocupar por el financiamiento para promocionarse. Ah, pero qué me dicen de **Célida López**, quien tiene ahora que renunciar a su cargo y que su partido el *PT* la apoye. Otra agarrada de la brocha sería **María Dolores del Río**, que no creo que tenga un cochinito como para realizar una precampaña hasta julio sin tener apoyos oficiales. También queda volando el senador **Heriberto Aguilar**. Otro que sabemos que la quiere y tiene mucha proyección es **Octavio Almada**, pero si no cuenta con la venia de las oficinas refrigeradas no creo que se arriesgue a dejar su trabajo, que dicho sea de paso lo está haciendo muy bien en la delegación del *Bienestar*...

**POR HERMOSILLO...** En cuanto a la oposición, no tienen por qué hacerle caso a la presidenta. Por eso no debe preocuparse **Toño Astiazarán**. Ah, pero para la alcaldía hay muchos tiradores que si la quieren deben dejar los cargos a la brevedad para que puedan hacer promoción.



**Lorenia Valles**

Porque la presidenta fue clara, que no sólo es para gubernaturas, sino para puestos municipales. De modo que los que deben ya irle pensando con mucha seriedad son personajes como **Froylán Gámez**, buena carta del *PT* para la alcaldía de la capital. **Omar del Valle Colosio**, **Paulina Ocaño**, **Adolfo Salazar**, **Wendy Briceño**, **David Figueroa**, y todos los que en este momento tienen hueso y tienen aspiraciones. Ahora, insistimos, esperemos no sea una vacilada presidencial y que dejen abierta la fecha para que funcionarios aspiracionistas renuncien a sus cargos para buscar candidaturas. Uchis, a como vemos el panorama esto provocará una limpieza total de los diferentes niveles de gobierno. Pero ni modo, hueso es hueso...

**NO HAY RECLAMOS...** Tienen toda la razón del mundo aquellos que nos han mandado mensajes para denunciar que en el caso de la clínica homeopática que aplicaba sueros vitaminados, las autoridades guardan un silencio cómplice. Ya han pasado más de diez días y es hora de que todavía no informan qué fue lo que provocó la muerte de ocho personas. Se dice, porque no se ha precisado, que fue la aplicación del suero vitaminado, pero no hay una precisión. No se sabe si fue el contenido

de la medicina, el material médico, la práctica del personal. Y no hay para cuando llegue la precisión porque están abordando el tema como si fuera algo a la ligera y no donde hay un gran número de personas fallecidas. Es el colmo...

**COMO MOMIAS...** Lo más grave de esto es la complicidad en que han caído nuestros legisladores. No hay uno solo que levante la voz para exigir aclaración al respecto. Andan tan ocupados en sus promociones personales que les olvida que parte de su tarea legislativa es proteger a la población como es el caso de los muertos por suero vitaminado. A estas alturas era para que exigieran que las autoridades de *Salud* estuvieran compareciendo en la *Cámara de Diputados* para que informe cómo va la investigación... Pero nada. Vamos, ni siquiera a título personal. Está bien que estén bajo control total de palacio de gobierno, pero bueno sería que alguna voz se levantara y demandara que se aclare el tema. Es el mismo caso con la oposición, que están más mudos que una partida de momias. Qué vergüenza porque somos tema a nivel nacional y están diciendo que en Sonora hay total impunidad. Tan es así que el médico propietario de la clínica aún anda prófugo...

**CULTURA DE LA RAPIÑA...** Otra cultura que tenemos muy acendrada es la de la rapiña. En lugar de ayudar cuando vemos un accidente, lo primero que muchos hacen es ver qué se pueden robar. Recientemente se presentó un volcamiento de un camión cargado con paquetes de galletas. No terminaba el tráiler de dar vuelta cuando ya lo estaban rapiñando. Y lo peor, que ni siquiera es por necesidad porque muchos de los que se robaron el producto de inmediato lo pusieron a la venta en las redes sociales. Esto pasó en estos días al sur de Navojoa y lo más gacho que ninguno de los depredadores se acomió a tratar de ayudar al chofer del camión. Esta, sin duda, es una



Wendy Briceño

cultura aberrante que además es impulsada por las autoridades que no se animan a detener a los que están en el pillaje. Bueno, qué pena, pero así somos los mexicanos...

**SE ACABÓ CUCHI CUCHI...** En un arranque que tiene más de populismo que de efectividad, a partir del fin de semana entró en vigor la eliminación de las llamadas "pensiones doradas" de exfuncionarios que gozaron, porque no se puede decir que trabajaron, en *Pemex*, *CFE*, *Luz y Fuerza del Centro* y otros organismos públicos. Ahora seguirán recibiendo sus pensiones que eran jugosas y hoy son exprimidas porque no pueden ser de más de 70 mil pesos, a menos, claro, que sea gente cercana a la *4T*, como el caso de **Arturo Zaldivar**. Recordar que los legisladores aprobaron que las pensiones deben ser a lo más la mitad de lo que gana el presidente de la república. Pero lo que gana nominalmente, porque si no sería una superpensión. Para empezar el presidente vive en un palacio y no paga un penique de renta. Ni comida, ni le cargan el gasto de su servidumbre. No paga por el transporte y por servicios. Si así fuera, estaríamos hablando de ingresos millonarios. Pero claro, como nos ven la cara, creen que creemos que el presidente gana poco más de cien mil pesos mensuales. Juar juar. En fin, la bronca es que se acabaron las pensiones doradas y a morderse una oreja se ha dicho...

**NO PINTAN LOS VOTOS...** Se aventaron el tiro de terminar con las pensiones doradas para seguir con la campaña de austeridad económica del régimen. Con esto quieren hacer creer que realmente están ahorrando mucho dinero, cuando es una verdadera vacilada. De ahí que salgan con el rollo de que el *Plan B* de la reforma electoral fue un éxito porque se lograron ahorros recortando gastos de los organismos electorales, comenzando por los sueldos de directivos y consejeros. Una auténtica vacilada porque no es posible que por un lado nos presuman que le bajan el sueldo a funcionarios y, por otro lado, nos ocultan que el *Tren Maya* tiene pérdidas de diez millones de pesos ¡¡diarios!! Del tremendo fracaso y costo de la *refinería Dos Bocas*. El chasco que fue la megafarmacia donde se han perdido no cientos, sino miles de millones. Pero como los afectados no son tantos, no pintan como votos. Pero si vieran como andan jubilados de la *CFE*, que hasta hace unas semanas era fieles adoradores de la *4T* y de **López Obrador**, hoy son más opositores que el *PAN*: Como diría el marqués de Palenque. Toma chango tu banana...

**LA BATALLA OLVIDADA...** Tienen razón nuestros historiadores al advertir que vamos que volamos para cambiar la historia de México. Ahora sólo será importante lo que se manejen en los libros de



Arturo Zaldivar

texto hechos para que funcionen como catecismo ideológico de la *4T*. Acaba de pasar el 6 de abril, una fecha importante para Sonora, porque fue la batalla de Caborca donde se impidió que los filibusteros americanos se adueñaran de nuestro territorio. Antes era fiesta en la entidad. Había desfile, eventos y ceremonias alusivas en el Pueblo Viejo. Hoy pasó totalmente de noche. Les valió un morisquete. Ni siquiera una pobre ofrenda floral... A lo mejor tuvieron miedo de molestar a los gringos con eso de los filibusteros. O a lo mejor como no fue la *Batalla del Bienestar* no consideraron que valdría la pena recordarla. Como haya sido, lo cierto es que la historia se está olvidando y, por otro lado, la están reinventando. Aguas, que lo que sigue es que sea fiesta nacional el nacimiento de ya saben quién...

**SE FAJAN LOS PANTALONES...** Hay que reconocer que, en Cuautla, Morelos, las autoridades municipales se fajaron los pantalones para terminar con las fiestas escandalosas que no dejan dormir y además ponen en riesgo a los vecinos donde se realizan. Muy simple como en el municipio de Garza García de Nuevo León se fueron por más directo, aumentaron las multas a los escandalosos. A partir de ahora los dueños o responsables de fiestas o ruidos exagerados tendrán que pagar multas hasta de 35 mil pesos. Fueron prácticos, primero atenderán las denuncias de vecinos afectados. Si no hacen caso, hay una primera multa de 17 mil pesos. Si todavía eso les vale, viene la grande de 35 mil. Veremos quién tiene tanta lana para aguantar varias multas de este tipo. El *Cabildo de Hermosillo* debería imitar lo que se hace en ese estado, porque hay sectores de la ciudad en donde de plano no dejan dormir y no pasa nada... En fin, así las cosas, por eso mejor se me portan bien y no hablen mal de la gente, porque como me ven se verán.

Un saludo.



## El carácter desde la tanatología

\* Por José de Jesús Elizarrarás Quiroz

# Blinda tu alma contra la culpa

*La culpa es un juez que no acepta pruebas; el perdón a uno mismo es el recurso de amparo definitivo*

En el sistema jurídico mexicano, el amparo es el instrumento que protege al ciudadano contra los abusos de autoridad. En nuestra arquitectura emocional, tras una pérdida o una crisis de vida, solemos enfrentar un "abuso de autoridad" interno: el juicio implacable de la culpa. Esta opera como un pasivo que devora tus intereses de paz y nubla tu visión estratégica. Para avanzar, es necesario emitir una protección personal que detenga el castigo por lo que fue o pudo ser. Hoy te propongo recorrer tres rutas de amparo para blindar tu proceso de sanación y recuperar tu libertad frente al juez interno. Estas vías te permitirán gestionar tu justicia emocional, liberar capital mental retenido y habitar tu presente sin el lastre de sentencias que ya no tienen



lugar.

### La ruta de la suspensión: el cese del castigo

Es el camino donde la razón decide detener la ejecución de reproches constantes. Es reconocer que la autocrítica destructiva es un acto arbitrario que no permite la reconstrucción de tu "morada" emocional. Se distingue por la neutralidad. No se trata de olvidar los hechos, sino de suspender la condena permanente. Es el silencio necesario para que tu voluntad pueda empezar a trabajar en proyectos nuevos sin la interferencia del sabotaje.

#### Visualiza

A un juez que, tras años de un proceso agotador, cierra un expediente viejo y decreta una pausa definitiva. Sientes cómo el peso del veredicto se levanta de tus hombros, dejando un espacio de calma absoluta para empezar a planificar tu siguiente movimiento.

### La Ruta de la Jurisdicción: el límite del pasado

Es la vía donde estableces que el pasado ya no tiene autoridad para dictar tu valor presente. Es entender que la responsabilidad es aprender, pero la culpa es simplemente un gasto innecesario de energía que no cambia los hechos. Se manifiesta como una firmeza interior. Es la decisión consciente de aceptar que actuaste con el nivel de consciencia y las herramientas que tenías en aquel momento, y que hoy eres una persona distinta.

#### Visualiza

Una aduana fronteriza donde tú eres la autoridad. Decides que los pensamientos de "debería haber hecho..." no tienen los documentos necesarios para cruzar a tu día de hoy. Tú decides quién tiene permiso para habitar tu mente.



### La ruta del blindaje: la salvaguarda del futuro

Es la fase donde proteges tus nuevos proyectos, alegrías y relaciones de cualquier intento de boicot basado en el dolor antiguo. Es crear una estructura de seguridad para que tus activos emocionales actuales crezcan sin amenazas. Es una etapa de seguridad restaurada. El individuo ya no permite que el ruido externo o la melancolía invaliden su derecho a prosperar y construir una vida plena después de la tragedia.

#### Visualiza:

Una caja fuerte de alta tecnología donde guardas tus metas más preciadas. La culpa ya no tiene la combinación para entrar y sabotear lo que estás edificando. Tu futuro está ahora bajo una protección legal y emocional inquebrantable.

### Te propongo el siguiente ejercicio

Toma una hoja de papel y realiza lo siguiente: Uno. Sentencia: Identifica ese pensamiento de culpa que te persigue (ej. "No hice lo suficiente por mi empresa/familia").

Dos. El Amparo: Redacta un breve

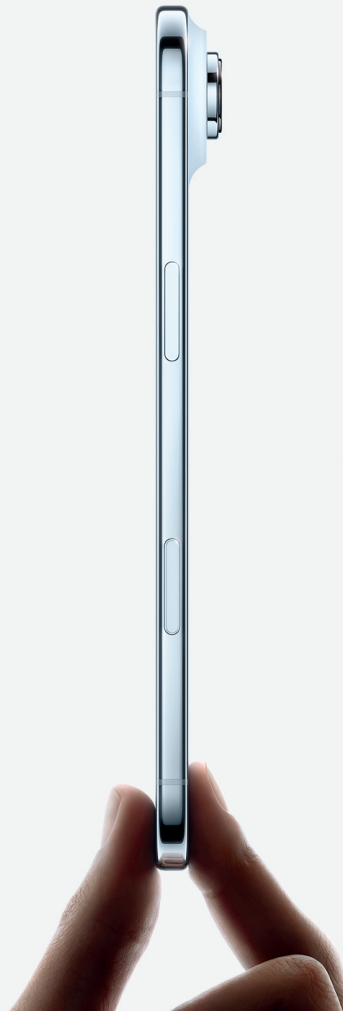
decreto donde tu razón otorga la "suspensión definitiva" de ese juicio. Firma el documento con tu nombre y la fecha de hoy, dándote a ti mismo el permiso legal de tu conciencia para avanzar hacia nuevas inversiones de vida.

**En suma**, el amparo del alma no es una evasión de la realidad, sino un acto de justicia hacia tu propia humanidad. Al detener el flujo de la culpa, recuperas el capital emocional necesario para invertir en lo que realmente importa: tu paz y tu futuro. Hoy, tú eres quien tiene el poder de firmar la sentencia de tu propia libertad.

Recuerda que esta es una reflexión personal que no sustituye la atención médica ni la consulta tanatológica o terapéutica. Asumir tu realidad responsablemente, sin juicios y desde el amor, te allanará el camino de la vida.

**\* Tanatólogo. Conferencista. Escritor. Investigador.**  
**Correo electrónico:**  
**mi.red.soc@gmail.com**  
**WhatsApp 66233 22296**

# iPhone Air



CON  
**40GB**

WhatsApp Facebook Messenger X Instagram Snapchat Uber  
**ILIMITADAS**

DESDE  
**\$1,819** AL MES  
VERSIÓN 256GB

**EQUIPOS NUEVOS**  
**12 MESES DE GARANTÍA**

## TELCEL 5G, MI MEJOR DECISIÓN

**La mayor Cobertura y Velocidad**

**telcel**

1) El equipo terminal comunicado es provisto en arrendamiento por 24 meses. Sujeto a aprobación y evaluación de historial crediticio y de pago. Arrendamiento disponible únicamente para usuarios con Plan tarifario Telcel Libre (Pospago). No permite migraciones a otros Planes ni a la modalidad Amigo de Telcel (Prepago). 2) Los datos incluidos son para navegación libre estando en México, EE. UU. y Canadá. Servicios sujetos a Políticas Sin Frontera; de Uso de Redes Sociales y Para Prevenir el Uso Inadecuado; disponibles para su consulta en [www.telcel.com/legales](http://www.telcel.com/legales) 3) El precio comunicado corresponde al Total Mensual a pagar por el usuario. Incluye la renta mensual del servicio (Plan Telcel Libre VIP) y la renta mensual del Equipo Provisto. Sujeto a cambios en función de los servicios adicionales contratados y del Cargo Inicial enterado. 4) El equipo terminal comunicado cuenta con una garantía de 12 meses conforme a la Póliza de Garantía emitida por el fabricante, la cual podrá hacerse efectiva a través de cualquier Centro de Atención a Clientes Telcel durante su vigencia. 5) Consulte términos, condiciones, políticas y folios de registro IFT en [www.telcel.com](http://www.telcel.com), Centros de Atención a Clientes y Distribuidores Autorizados Telcel. Imágenes ilustrativas. Válido del 02 de abril al 06 de mayo de 2026 en toda la República Mexicana excepto CDMX, Estado de México, Hidalgo y Morelos.

# Crucigrama político

Por H. T. Lara



**Antonio Astiazarán**

Siguen fuertes las campañas de los aspirantes a la gubernatura del Estado, no solamente por parte de *Morena*, donde claramente se aprecia en los medios, la participación de la senadora **Lorenia Valles** y del presidente municipal de Cajeme, **Javier Lamarque**, sino también del trabajo arduo que ha venido realizando el presidente municipal de Hermosillo, **Antonio Astiazarán** y que aparece constantemente en los medios dando a conocer las acciones –exitosas, por cierto— que aplica en su administración.

De hecho, a Hermosillo le otorgaron un reconocimiento por las acciones emprendidas en la transición energética, donde para el alcalde la prioridad es el uso eficiente de energía en todo lo que compete al municipio.

A quien sí he visto alejado en su promoción personal, es al senador **Heriberto Aguilar**. Creo que se dio cuenta que no le iban a alcanzar sus números para lograr la candidatura de *Morena* a la gubernatura del estado.

Por su parte, **Froylán Gámez**, titular de la *SEC* Sonora, en estos días ha estado ocupado con el programa de *Uniformes Escolares Gratuitos* para el próximo ciclo escolar, así como también la rehabilitación de escuelas en todo el estado.

No dejo de lado a **Omar del Valle Colosio**, actual diputado por el *Verde Ecologista*, quien, seguramente, tiene grandes posibilidades para la alcaldía de Hermosillo. El panorama de **Omar** dependería también de la elección que se haga para la gubernatura de los mencionados, líneas

arriba.

**Omar** es una gente brillante, con mucha visión y con experiencia en puestos de gran relevancia como lo fue ser secretario de *Hacienda* estatal al inicio de la actual administración.

Por otro lado, otro aspirante a la alcaldía de Hermosillo, es **Fernando Rojo de la Vega**, actual secretario del *Bienestar* en Sonora, y quien de un tiempo para acá está cubriendo más terreno desde su cargo, lo que puede parecer que lo placean más. Desde luego que, para la presidencia municipal por el lado de la oposición, no veo a un líder que pueda ser la fórmula con **Toño** para buscar la gubernatura y la presidencia de la capital sonoreense. Según yo, quien al día de hoy la más visible para ser candidata a la presidencia, es la actual tesorera **Flor Ayala**, ya que **Alejandro López Caballero** (*PAN*) no es aceptado por la cúpula del *PAN*, aunque desde mi punto de vista es el más popular, por parte de la oposición.

Creo que ya es el momento de promover a alguien que una y que logre una coalición de oposición porque lo que sí está muy claro es que el *PAN*, el *PRI* y *Movimiento Ciudadano*, solos, no lograrán el triunfo. Y de esto está consciente el mismo **Toño Astiazarán**, a quien no lo vería competir en el 2027, si existen estas grandes divisiones.

Por cierto, me llamó la atención un comentario que me hizo un priista de alto nivel respecto a que hasta diciembre registrarán a los candidatos de la oposición a los diferentes puestos de elección popular... Diría mi tía de El Choyal: ¡qué tarde! será difícil alcanzar a los caballos guindas de *Morena* y sus aliados, que todo indica que en junio serán dados a conocer..."

En fin, veremos cómo pintan los siguientes meses, que, por cierto, se van cada vez más rápido.

**HAN PASADO YA 12 AÑOS** de espera desde que a los pobladores del *Río Sonora* se les prometieron muchas acciones con el propósito de remediar las consecuencias que se generaron con la contaminación del agua del río allá en 2014. Hoy en día el gobernador **Alfonso Durazo** todo indica que hará realidad la construcción de un hospital *IMSS-Bienestar* en Ures, del que ya se informó que contará con 15 especialidades, una

unidad de toxicología y tecnología de telemedicina para llegar a más pobladores.

Lo dicho por el mandatario sonoreense es que ya se cuenta con el terreno y que no pasará mucho tiempo para colocar la primera piedra de las obras de dicho nosocomio.

Ojalá pronto podamos comentar que las obras del *Hospital General* de Ures van muy avanzadas, o bien, que ya está funcionando con todo y abasto de medicamentos, no como muchos hospitales que hoy carecen de ellos.

**ESTA SEMANA FUE UN CAOS** porque una buena parte de las colonias de Hermosillo no tuvieron agua por varios días. El motivo según *Agua de Hermosillo*, fue un desperfecto en las tuberías de 24 pulgadas y como siempre, en esa dependencia, el trabajo se hace despacio y lento.

No hubo grandes quejas porque la temperatura afortunadamente fue benévola con los hermosillenses esta semana, pero no me quiero imaginar esa falta de agua por varios días en los meses de julio o agosto.

Y dicho caos seguirá este fin de semana, ya que ahora le tocará a un sinfín de colonias del norte de la ciudad sufrir el desabasto del líquido.

**AQUÍ CABE DESTACAR** que ojalá este tipo de situaciones no se sigan presentando, y que el agua que llegue en los próximos meses vía el nuevo plan hídrico para Hermosillo, sea suficiente para este verano y los que vengan.

Este nuevo plan de abasto de agua, fue anunciado en días pasados por el gobernador **Alfonso Durazo**, quien dijo que a través del *Fondo de*



**Omar del Valle Colosio**



### Alfonso Durazo

*Aportaciones para la Infraestructura Social (FAIS)*, se desarrollan 595 acciones en agua potable, alcantarillado y saneamiento, con una inversión de casi 670 millones de pesos.

Este plan contempla un proyecto estratégico derivado de estudios técnicos, donde se determinó que la alternativa óptima para ello es la adecuación de la presa *El Molinito*, mediante obras complementarias. Es decir, se contemplan adecuaciones en la cortina y el vertedor de la presa, la construcción de una planta de bombeo, una línea de conducción de 13 kilómetros y la conclusión de la planta potabilizadora norte. Con ello, se aportarán 500 litros de agua por segundo, adicionales a la dotación actual, lo que representa un incremento de 15 por ciento en el suministro para Hermosillo.

Todo esto deja atrás la polémica de las presas que se contemplaban para la región de *Río Sonora*, que había terminado en sólo la construcción de una presa, la *Puerta del Sol*, que también queda como "caso cerrado".

Me parece de lo más atinado que no se construya dicha presa, que, sin duda, ocasionaría grandes problemas a los agricultores y pobladores de esa región.

Ya daremos seguimiento a este nuevo plan hídrico.

**DURANTE LOS ÚLTIMOS DIAS** he escuchado rumores e incluso la propia presidenta **Claudia Sheinbaum** dijo la semana pasada, que pronto podría abrirse la frontera a la exportación de ganado mexicano hacia Estados Unidos, pero no ha habido nada oficial, incluso se supo que algunos funcionarios del departamento de *Agricultura de Estados Unidos*, mejor conocido como *USDA*, por sus siglas en inglés, estuvieron en Sonora con las autoridades para analizar el caso, porque se ha dicho que la estación cuarentenaria de Agua Prieta, sería la primera en reabrirse. Se supone que a nivel nacional el gremio ganadero ha emprendido acciones más estrictas para controlar la plaga del gusano barrenador, que fue lo que originó el cierre de la frontera a la exportación, hace ya un año.

Ojalá así suceda, porque la verdad han sido

millonarias las pérdidas de los ganaderos no sólo en Sonora, estado, por cierto, que destaca por su sanidad ganadera y que sería, junto con Chihuahua, a los únicos que se les permitiría exportar ganado hacia el país vecino.

Te dijera que pudiera consultar con la titular de *Sagarhpa* en Sonora, o sea **Célida López**, pero no creo que sepa del asunto.

**DIJO QUE NO A LA GUBERNATURA** de Nuevo León... pero al menos por el momento. Me refiero a **Luis Donaldo Colosio Riojas**, quien ha estado en el ojo del huracán en cuanto a la decisión que pueda tomar si contiende por la gubernatura por el estado que representa en el *Senado*, o por Sonora, el estado de su señor padre. Y con la típica frase, el pasado miércoles ya dijo: "*Más adelante, estos no son los tiempos. No son tiempos electorales, son tiempos de trabajo y la verdad no quiero distraerme de mi trabajo*".

Así que hay que estar pendientes de qué suceda en el futuro político del hijo del extinto candidato presidencial.

Por cierto, una pregunta al aire: ¿Será cierto que en Sonora ya trabaja un equipo como de 15 personas, en su mayoría jóvenes, en acciones que puedan servirle a **Colosio Riojas**, en caso de que decida contender por la gubernatura en nuestro Estado? Si sabes algo, estimado lector, te agradezco tus comentarios.

**ALGO PASA EN MORENA... NO** se puede negar; si te das cuenta, estimado lector, no sólo ha sido el distanciamiento con el *Partido del Trabajo* y el *Verde Ecologista*, con motivo de la reforma electoral pasada, sino que también entre los propios morenistas traen sus broncas internas.

He leído en columnas nacionales que al interior de *Palacio Nacional* los enojos de la presidenta no sólo obedecen a sus actividades como jefa del *Ejecutivo*, sino que también a lo que su partido hace o deja de hacer.

Por ejemplo, es para tomar en cuenta que el pasado jueves, la ex senadora y hoy ex secretaria de las *Mujeres*, **Citlali Hernández**, haya dejado su cargo en el gabinete federal para ir al organigrama de *Morena*, donde será la nueva presidenta de la *Comisión Nacional de Elecciones* de dicho partido, y fíjate muy bien cuál será su principal encargo: dar seguimiento permanente al tema de las alianzas para el 2027 y encabezar las mesas de coalición con el *Partido Verde Ecologista de México (PVEM)* y el *Partido del Trabajo (PT)*. Luego entonces, diría el clásico, quizá a **Luisa María Alcalde** le queden los días contados como presidenta nacional de su partido, porque se dice que no dio el ancho para tan importante cargo, y tal parece que así lo dejó demostrado en no poder conciliar con sus aliados.

**COMENTARIO DE COLOR:** El regreso de *Los Mayos* a Navojoa, luego de que el gobernador **Alfonso Durazo** firmara un convenio a través de la *Codeson*, con la *Liga Mexicana del Pacífico* donde se especifica que serán 150 millones de pesos los que se inviertan para darle vida al estadio *Ciclón Echeverría*, casa de *Los Mayos* y para poder ofrecer entradas a precios accesibles a la afición.

Ojalá esto repercuta en buenos resultados, no sólo de entradas, sino que también el equipo de béisbol saque la casaca adelante y empiece a generar triunfos para así despertar el interés de la afición beisbolera.

Bien importante, sin duda, que el equipo sea manejado por un profesional y promotor porque desafortunadamente al actual dueño de *Los Mayos*, **Víctor Cuevas**, ya le pasó su tiempo.

**EL PASADO MIÉRCOLES ESTUVO** en Hermosillo la política y editorialista, **Beatriz Pagés Rebollar**, quien a muchos del partido oficial les causa roncha.

**Pagés Rebollar** estuvo en Hermosillo como integrante del *Consejo Consultivo* de la nueva organización política *Somos México*, partido del cual tiene en mente ser candidata al gobierno de México en el 2030...

La controvertida editorialista y directora de la revista *Siempre*, declaró que los partidos políticos de oposición, junto con la sociedad organizada deben de unirse en las siguientes elecciones del 2027 para restar representatividad a *Morena* en la *Cámara de Diputados* y otros cargos a elegirse. Para la política mexicana, es fundamental que *Morena* tenga un contrapeso en la toma de decisiones y en algunas iniciativas que busca imponer el *Ejecutivo*, sólo así, afirmó, se podrán recuperar los espacios de representación popular. Así que se suma una nueva política que pudiera figurar en las elecciones del 2030.

Apúntala.

Se terminó el espacio, la siguiente entrega continuamos con la grilla política.

Hasta la próxima.



**Beatriz Pagés**



**iPhone**

## La emoción de estrenar iPhone no tiene fin, con Telcel **para Siempre**

CON  
**40GB**

ILIMITADAS

EQUIPOS NUEVOS  
12 MESES DE GARANTÍA

**iPhone Air**  
Desde ~~\$1,966~~  
\*Precio sin Telcel para siempre  
**MXN \$1,599**  
24 Pagos mensuales  
\*Aplica para la versión de 256GB

**iPhone 17 Pro**  
Desde ~~\$2,071~~  
\*Precio sin Telcel para siempre  
**MXN \$1,699**  
24 Pagos mensuales  
\*Aplica para la versión de 256GB

**iPhone 17 Pro Max**  
Desde ~~2,177~~  
\*Precio sin Telcel para siempre  
**MXN \$1,799**  
24 Pagos mensuales  
\*Aplica para la versión de 256GB

**telcel**

1) Los equipos terminales comunicados (iPhone Air, 17 Pro de 256GB y 17 Pro Max de 256GB) son provistos en arrendamiento a 24 meses. Sujeto a aprobación y evaluación de historial crediticio y de pago. El Cargo Inicial podrá variar de acuerdo con la evaluación de riesgo y crediticio. Arrendamiento disponible únicamente para usuarios con plan tarifario Telcel Libre (postpago). No permite migraciones a otros planes ni a la modalidad Amigo de Telcel (prepago). 2) Los datos incluidos son para navegación libre estando en México, EE. UU. y Canadá. Servicios sujetos a Políticas Sin Frontera; de Uso de Redes Sociales y Para Prevenir el Uso Inadecuado; disponibles para su consulta en [www.telcel.com/legales](http://www.telcel.com/legales). 3) Los precios comunicados corresponden al Total Mensual a pagar por el usuario en el Programa Telcel para Siempre. Incluyen la renta mensual del servicio y la renta mensual del Equipo Provisito. Sujeto a cambios en función de los servicios adicionales contratados y del Cargo Inicial enterado. 4) Telcel para Siempre es un programa de Arrendamiento que ofrece al Usuario, como Beneficio, la opción, a su elección, de devolver el Equipo Provisito al término del plazo de Arrendamiento para quedar exento del pago del Valor Residual, siempre que el Equipo Provisito cumpla los Requisitos Técnicos. Aplica para usuarios de postpago que soliciten el Equipo Provisito en arrendamiento, cuya evaluación de crédito tenga calificación "excelente" y solicite se domicilie el pago de su Estado de Cuenta/Factura Telcel a una tarjeta de crédito. Consulta términos y condiciones del programa en [www.telcel.com/parasempre](http://www.telcel.com/parasempre). 5) El equipo terminal comunicado cuenta con una garantía de 12 meses conforme a la Póliza de Garantía emitida por el fabricante; la cual podrá hacerse efectiva a través de cualquier Centro de Atención a Clientes Telcel durante su vigencia. 6) Los precios comunicados incluyen IVA del 16%. Imágenes ilustrativas. Equipos y colores sujetos a disponibilidad en punto de venta. Consulte términos, condiciones, políticas y fallos de registro CFI en [www.telcel.com](http://www.telcel.com), Centros de Atención a Clientes y Distribuidores Autorizados Telcel. Vigente del 12 de abril al 06 de mayo de 2026.